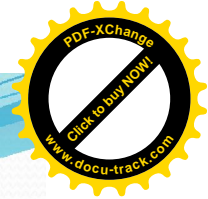


2^{ème} Comité de Pilotage pour l'Animation du Site Natura 2000 de l'Estérel

7 octobre 2014

Communauté d'Agglomération Var Estérel Méditerranée

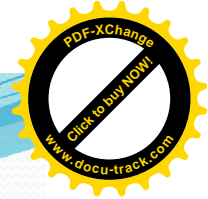
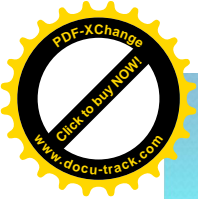




Ordre du jour

- Désignation du nouveau président du COPIIL par les membres élus
- Bilan de la première année d'animation du site « Estérel »
- Bilan de la veille règlementaire du « Val d'Argens »
- Présentation des actions à venir

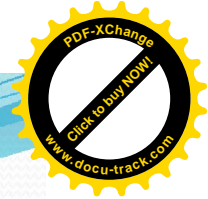
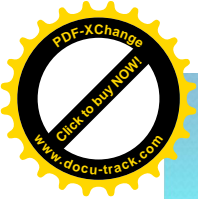




Désignation du Président

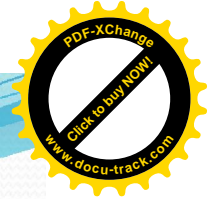
- L'article R414-8-1 du code de l'environnement fixant le principe de **désignation du président du COPIL** et de la structure animatrice, précise que « *les représentants des collectivités territoriales et de leurs groupements membres du comité de pilotage Natura 2000 désignent, pour une durée de 3 ans renouvelable, la collectivité territoriale ou le groupement chargé de suivre sa mise en œuvre et le président du comité.* »

↳ Suite aux élections municipales, le Président du COPIL doit être redésigné

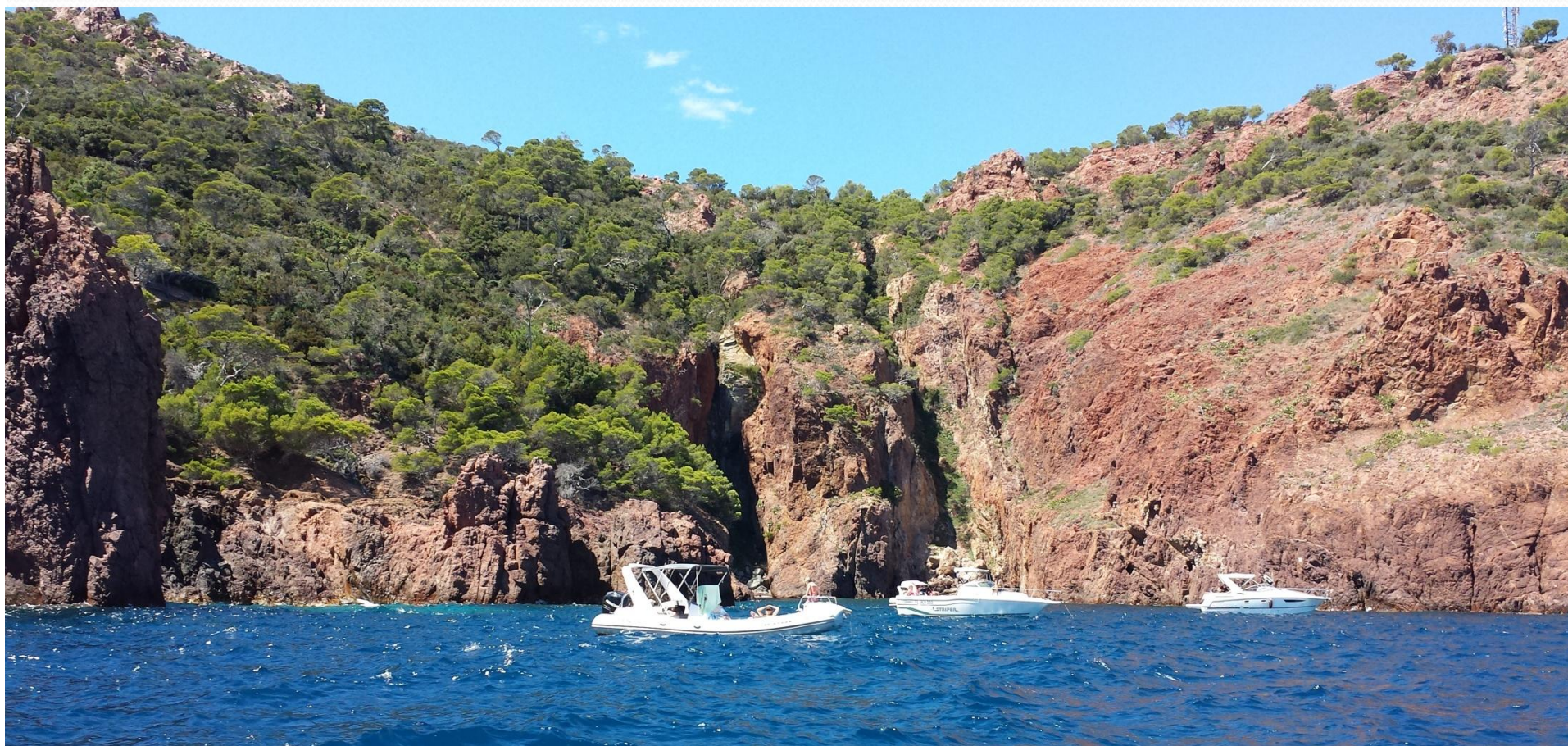


Désignation du Président

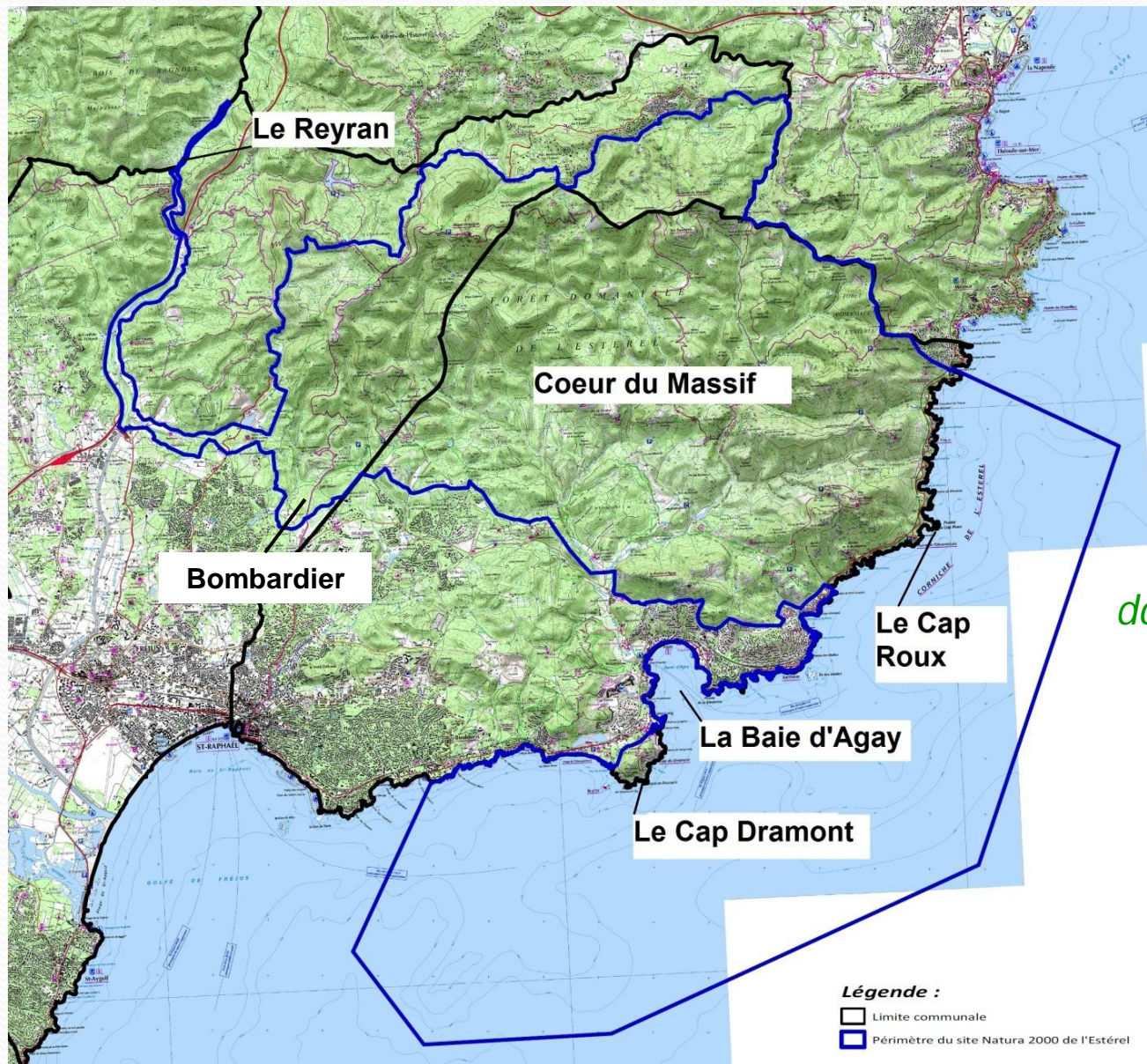
- *Les membres élus du COPIL issus des collectivités territoriales et leurs groupements au titre de l'arrêté préfectoral du 11 février 2008*
 - Mairie de Bagnols-en-Forêts
 - Mairie de Fréjus
 - Mairie de Saint-Raphaël
 - Conseil Régional PACA
 - Conseil Général du Var
 - Communauté d'Agglomération Var Estérel Méditerranée (CAVEM)
 - Syndicat mixte du SCOT Var Est
 - Syndicat Intercommunal pour la Protection du Massif de l'Estérel (SIPME)
 - SIVOM Les Adrets-Fréjus
 - Syndicat Mixte pour le Développement de Saint-Raphaël et du Pays de Fayence



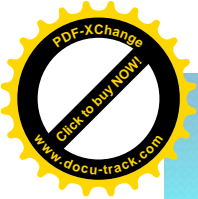
Bilan de la 1^{ère} année d'animation du Natura 2000 Estérel



Natura 2000 Estérel



15 000 ha
dont 7 800 ha terrestres
et 7 200 ha marins



Les actions mises en places

- Outils contractuels : Contrats terrestres et marins, Charte de bonnes pratiques
- Etudes d'incidences
- Chantier en régie
- Outils de communication
- Actions d'animation et de sensibilisation
- Suivis scientifiques

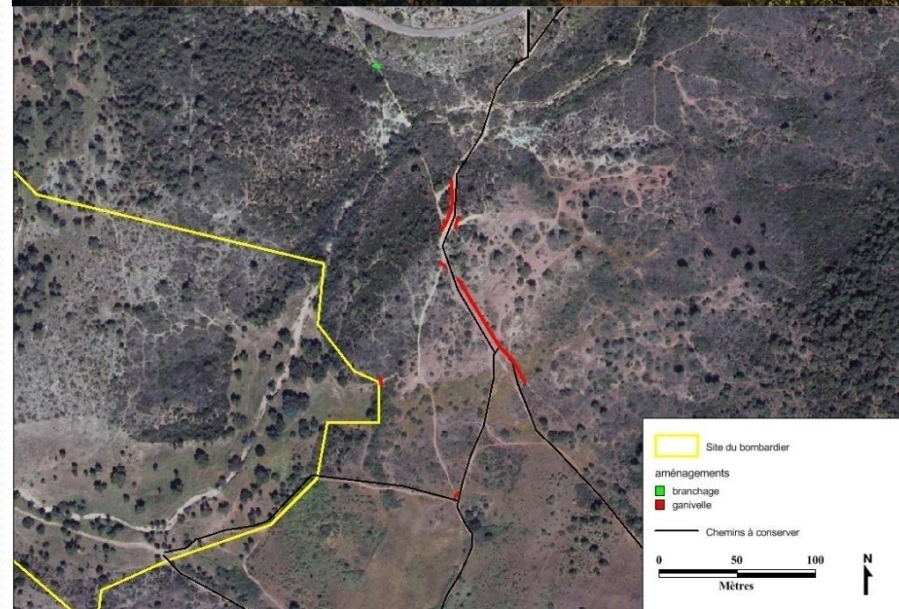
CONTRAT TERRESTRE

Mise en défend de secteurs sensibles ou dégradés et d'intérêt pour les espèces et habitats communautaires

- Lieu : Bombardier
- Désignation : Mise en défens 150 ml de ganivelles
- Porteur : Conservatoire des Espaces Naturels PACA (convention de gestion avec propriétaire privé)
- Enjeux : Floristiques et Tortue d'Hermann



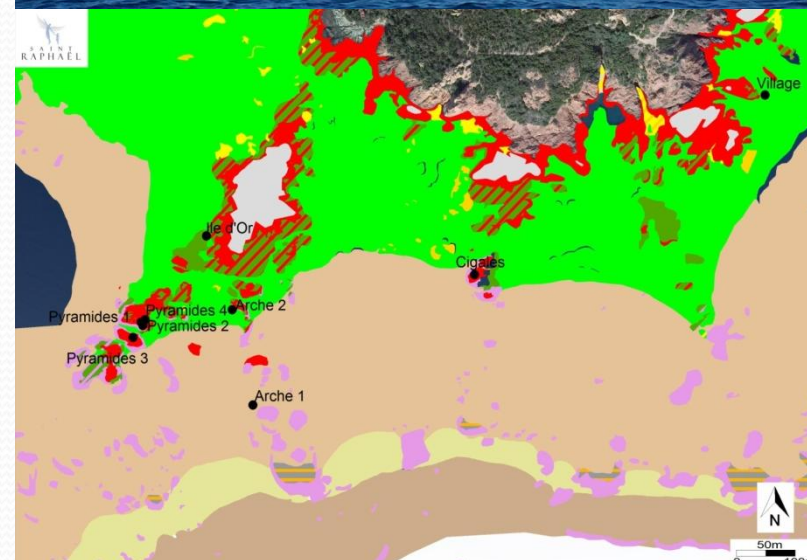
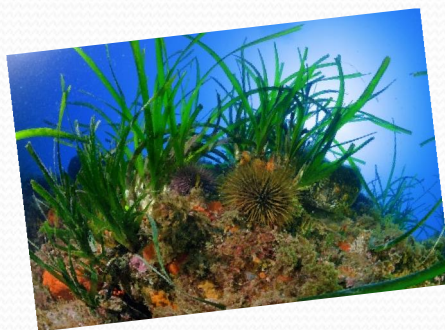
- Objectifs :
 - Orientation du public pour limiter le piétinement
 - Limiter le prélèvement de Tortues d'Hermann
- Financement : 50 % Etat / 50 % Europe
- Réalisation : Contrat engagé en 2013 ; Réalisation fin 2014
- Coût : 3 910 €



2 CONTRATS MARINS

Aménagements d'ancrages écologiques sur les sites de plongée les plus sensibles

- Secteur 1 : Ile d'Or
- Désignation : Mise en place de 9 ancres écologiques
- Porteur : Ville de Saint-Raphaël
- Enjeux : Préservation Coralligène / Herbier à Posidonies

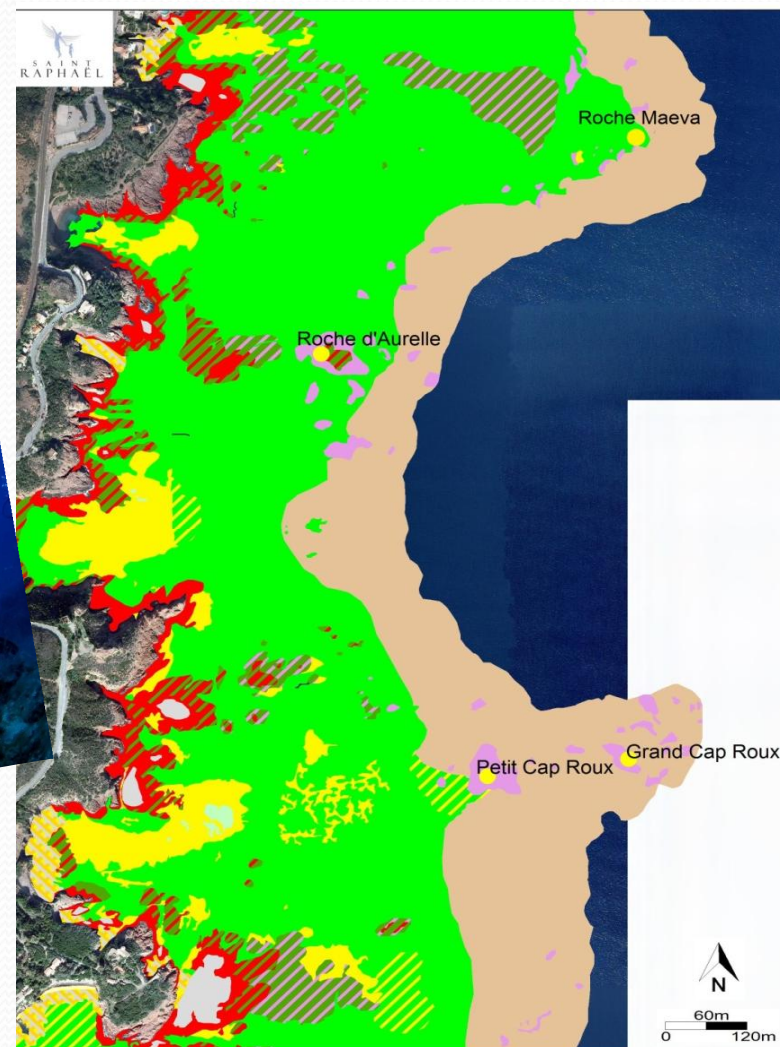
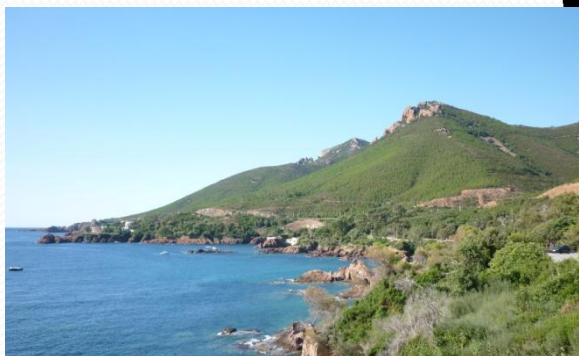


- Objectifs :
 - Diminuer l'impact sur les fonds marins
 - Sécuriser la pratique de la plongée
- Financement : Conseil Général / Conseil Régional / Agence de l'eau / Natura 2000 (FEAMP)
- Réalisation : 2^e trimestre 2015
- Coût : 36 990 € H.T.

2 CONTRATS MARINS

Aménagements d'ancrages écologiques sur les sites de plongée les plus sensibles

- Secteur 2 : Cap Roux
- Désignation : Mise en place de 4 ancres écologiques
- Porteur : Ville de Saint-Raphaël
- Financement : Natura 2000 (FEAMP) + autre
- Réalisation : 2e trimestre 2015
- Coût : 16 440 € H.T.



2 CONTRATS MARINS

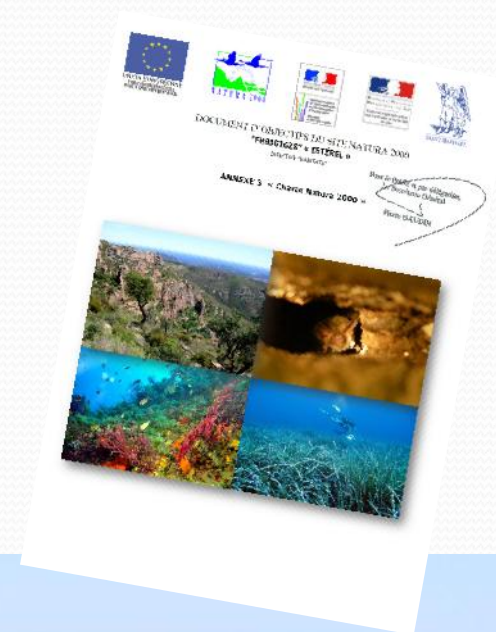
Aménagements d'ancrages écologiques sur les sites de plongée les plus sensibles

- Coordination administrative et technique des 2 contrats : Cellule d'animation Estérel
- Partenariat technique : Clubs de plongée locaux / Service environnement Saint-Raphaël
- Gestion des équipements :
Convention de gestion Ville de Saint-Raphaël / Comité Régional des Sports Sous-marins (via clubs locaux)
 - pose et dépose annuelle
 - entretien du dispositif d'amarrage
- Démarches administratives :
 - Porter à connaissance loi sur l'eau - *réalisé*
 - Demande d'Autorisation au titre du Site Classé - *en cours*
 - Commission Nautique Locale - *à venir*
 - Demande d'AOT (Autorisation d'Occupation Temporaire) - *à venir*
 - Demandes subventions - *à venir*



CHARTE DE BONNES PRATIQUES

- Nombre de chartes signées ou en cours de signature : 20
- Démarche : Proposition d'engagement lors du soutien aux évaluations d'incidences ou lors des réunions d'information



EVALUATIONS D'INCIDENCES

8 Manifestations sportives

- Course VTT – Avelan
- Course VTT – Cap Estérel
- Course d'orientation – VSAO
- Critérium pédestre – Mandelieu
- Trail Hermès – Ville de Fréjus
- Trail Balcons d'azur
- Triathlon Corniche d'Or
- Montée Mont Vinaigre

7 Programmes et Travaux d'aménagement ou d'entretien

- Débroussaillage DFCI - SIPME
- Entretien ripisylve Reyran – Service forêt Fréjus
- Confortement de pied d'ouvrage en milieu marin – SNCF
- Démantèlement ligne électrique – RTE
- Travaux d'entretien de pylônes - ERDF
- Confortement de berge au Reyran - ESCOTA
- Révision simplifiée du Plan Local d'Urbanisme de Fréjus pour aménagement piste d'accès secours, lotissement Saint Jean de l'Estérel – Services urbanisme et voirie Fréjus



- Démarche mise en place :

- Accompagnement des porteurs pour faciliter les échanges
- Proposer des solutions constructives
- Visites de terrain

CHANTIER EN REGIE Enlèvement d'invasives sur le Cap Dramont

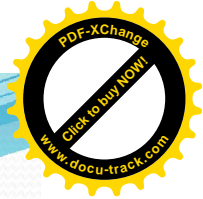
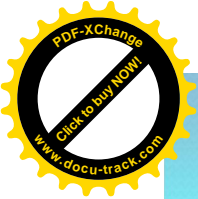
- **Pilotage** : Cellule Natura 2000 Estérel
(autorisation de travaux)
- **Coordinateur scientifique** :
 - Bureau d'études ONF /
 - Conservatoire Botanique National Méditerranéen de Porquerolles
- **Problématique** : Envahissement d'habitats IC et d'espèces protégées fragilisés par Figuiers de Barbarie et des Griffes de sorcières
- **Intervention technique** :
 - Cellule d'appui du service environnement CAVEM
 - ONF
 - Cellule Natura 2000 Estérel
- **Logistique** :
 - Cellule d'appui du service environnement CAVEM
 - Palais des sports de Saint-Raphaël
 - Services techniques CAVEM



CHANTIER EN REGIE Enlèvement d'invasives sur le Cap Dramont

- Contraintes techniques :
 - Travail manuel dans le respect de la fragilité des milieux
 - Accès difficile avec évacuation à dos d'homme
- Résultats :
 - 8000 m² traités / 7 tonnes de Figuiers B. et Griffes S. / 8 jours
 - Equivalent à 65.4 journées homme
- Communication - Sensibilisation
- Suivi scientifique post intervention : Cellule Natura 2000 Estérel
- *Partenaire soutien du projet LIFE Invasives du Parc National des Calanques*





Gestion Habitats Espèces

CHANTIER EN REGIE Enlèvement d'invasives sur le Cap Dramont

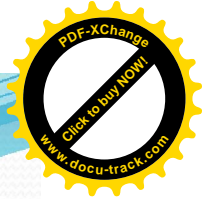
ZONE 1



AVANT



APRES



Gestion Habitats Espèces

CHANTIER EN REGIE Enlèvement d'invasives sur le Cap Dramont

ZONE 2



AVANT



APRES

Outils de communication

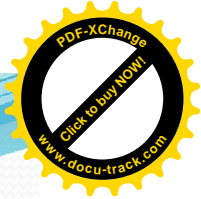
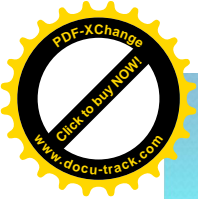
Site Internet <http://esterel.n2000.fr>

- Accès réservé (téléchargement Docob, CR Copils)
 - Identifiant : Copil
 - Mot de passe : Natura2000

- Accessible en Mars 2014
- Information grand public
- 4 rubriques principales

+ de 900 visites

The screenshot shows the website's main page with a green and brown color scheme. At the top, the text 'Natura 2000 ESTÉREL' is displayed in a stylized font. Below this is a navigation bar with three buttons: 'Découvrez Natura 2000' (circled in red), 'Tout savoir sur Natura 2000 Estérel' (circled in red), and 'Agissez pour l'Estérel' (circled in red). The main content area features a large image of a butterfly on a flower. To the left, there are three callout boxes: 'Présentation de la démarche Natura 2000', 'Présentation des richesses de l'Estérel', and 'Faire vivre le site par les actualités et les animations proposées'. To the right, there is a callout box: 'Présentation des outils contractuels dans « Agissez pour l'Estérel »'. The bottom section shows a 'Actualités' (circled in red) sidebar with news items and a main content area with a title 'Natura 2000 Estérel' and a map of the site.



Outils de communication

Dépliant 3 volets marin

- 5 000 exemplaires pour les partenaires du réseau Sentinelles Estérel, les signataires de la Charte ainsi que les usagers et visiteurs sensibilisés lors de réunions d'information ou patrouilles nautiques

Présentation de la démarche Natura 2000

QU'EST CE QUE NATURA 2000 ?
 Natura 2000 est un réseau Européen de sites naturels désignés pour leur rareté ou leur fragilité.
 C'est le résultat de l'engagement de l'Union Européenne lors du «Sommet de la Rio de Janeiro en 1992, ce réseau vise à assurer la survie à long terme de certaines espèces et des habitats d'intérêt communautaires, ainsi qu'à répondre à des enjeux de conservation au niveau Européen.
 Natura 2000 associe cette protection au développement durable en tenant compte de leurs spécificités économiques, sociales, culturelles et environnementales, mobilisant l'ensemble des acteurs.
 Natura 2000, c'est :
 27 000 sites européens;
 96 millions d'hectares protégés;
 1753 sites en France;
 31 sites Natura 2000 dans le Var.



Présentation du Natura 2000 Estérel

NATURA 2000 ESTEREL
 Inscrit au réseau Européen Natura 2000 depuis 1998, le site Natura 2000 de l'Estérel est situé sur les communes de Saint-Raphaël, Bagnols-en-Forêt, en limite sud-est du département du Var. C'est un site mixte à dominance terrestre qui s'étend sur 15 000 ha dont 48 % marins.
 Les phénomènes géologiques ont façonné avec le temps le relief de ce massif volcanique aux contrastes saisissants, entre la rhyolite rouge et le bleu azur de la méditerranée.



La partie maritime du site Natura 2000 Estérel s'étend sur le littoral, de la plage d'Arène Grosse (Boulouris) à la plage d'Abel Baliff (Trayas) et, au large, sur une bande allant de 2 à 5 km (d'Est en Ouest). Elle présente ainsi une continuité terre-mer remarquable sur un profil essentiellement rocheux entrecoupé d'herbier de Posidonie et de sable se prolongeant au large par des tombants très riches en Coralligène.

Un document d'objectifs (DOCOB) a été réalisé de manière concertée avec l'ensemble des acteurs du territoire (élus, usagers, gestionnaires, propriétaires...). C'est à la fois un document de diagnostic et d'orientation pour la gestion du site. Le DOCOB de l'Estérel a été approuvé par arrêté préfectoral du 26 avril 2013.

Depuis le 1er septembre 2013, la Communauté d'agglomération Var Estérel Méditerranée (CAVEM) assure l'animation du site Natura 2000 Estérel (mise en œuvre des actions du DOCOB).

Retrouvez toute l'information du site Natura 2000 Estérel sur <http://esterel.n2000.fr>

LES ECOGESTES EN MER

- ↓ Privilégiez le mouillage sur les zones sableuses ou les ancrs flottantes. Relevez l'ancre à l'aplomb du bateau. Pour vous aider, DONIA - Application gratuite pour Smartphone vous permet de visualiser en temps réel la nature du fonds. Plus d'infos sur www.donia.fr
- ↓ Utilisez des produits d'entretien respectueux de l'environnement (eau claire + savon de Marseille; nettoyage mécanique).
- ↓ N'utilisez pas de toilettes marines. Equipez plutôt votre embarcation de cuves à eaux noires. De nombreux ports proposent des systèmes de vidanges.
- ↓ Respectez le milieu marin quand vous faites de la plongée sous-marine (ne pas détériorer les fonds; ne pas nourrir les poissons...).
- ↓ Pêche : Respectez les interdictions (mérrou, corb...), les périodes d'autorisation de pêche, les quantités et les tailles minimales de capture (ex : Rouget > 15 cm; Sar Commun > 23 cm; Loup > 30 cm).
- ↓ Privilégiez les laits solaires minéraux qui se dissolvent dans l'eau.
- ↓ Triez vos déchets et une fois à terre, jetez les dans les poubelles prévues à cet effet.

Conseils : éco-gestes et sécurité / météo



SECURITE
CROSS MEDITERRANEE
 Canal radio : VHF 16
 Numéro d'urgence : 04.94.61.16.16

METEO
 Consultez toujours les prévisions météo locales avant d'effectuer votre sortie : le vent et les conditions de navigation ou de baignade peuvent évoluer rapidement !
 > Météo-France 32 50 ou 0 899 71 02 + les 2 numéros de votre département (1,35 € puis 34 cts la minute - tarif septembre 2010 www.meteofrance.com)

NATURA 2000 ESTEREL
 Une continuité terre-mer remarquable offrant des paysages saisissants...
 Un patrimoine naturel exceptionnel à préserver.

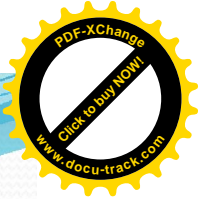
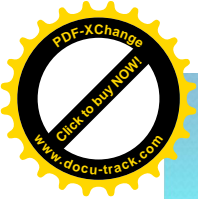


Contacts

POUR NOUS CONTACTER :
CAVEM
 COMMUNAUTE D'AGGLOMERATION VAR ESTEREL MEDITERRANEE (CAVEM)
 SERVICE ENVIRONNEMENT - Cellule Natura 2000 Estérel
 Téléphone : 04.94.19.68.51
 Courriel : natura2000@cavem.fr
 Site internet : <http://esterel.n2000.fr>

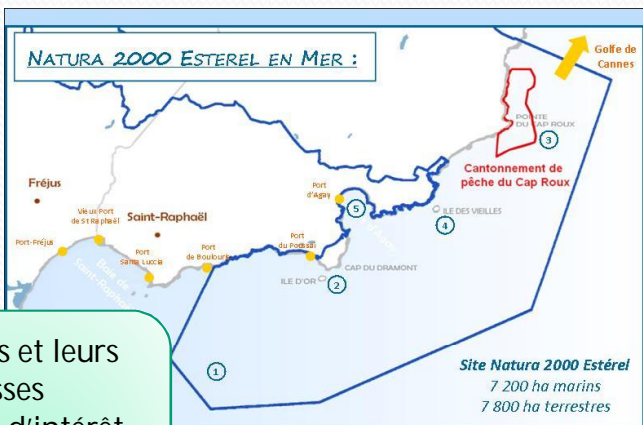


M - Photographie : N. BARRAZQUE, A. ABBA, C088-andromede-0-clanologie
 2014 - Conception : Service Environnement



Outils de communication

Dépliant 3 volets marin



Les secteurs et leurs richesses
Faune/flore d'intérêt communautaire

Le Cap Roux ③
Zones rocheuses, herbiers et tombants de Coralligène constituent autant d'habitats de premier choix pour des poissons et une nurserie pour juvéniles.
Cette richesse en habitats, et donc en poissons, a conduit à une protection particulière : "Le cantonnement de pêche du Cap Roux".



L'île des Vieilles et le Plateau de la Chrétienne ④
Les épaves antiques du plateau de la chrétienne ne sont pas les seules richesses de la zone.

La rade d'Agay ⑤
Cette rade abrite un des rares récif-barrière de Posidonie de Méditerranée et l'un des mieux conservés.
Ce récif est constitué d'un herbier de Posidonie affleurant la surface de l'eau et formant un lagon d'eau calme permettant le développement de nombreuses espèces de poissons.



UN SITE PROTÉGÉ ...
Site classé, Cantonnement de pêche, Sanctuaire Pélagos, site Natura 2000, autant de protections qui témoignent de la forte valeur patrimoniale du site.



Site classé : Depuis 1996, le site Natura 2000 Estérel est classé au titre du paysage pour la totalité de son périmètre terrestre, ainsi qu'une bande littorale d'environ 400 mètres. Ce classement réservé aux sites les plus remarquables à dominante naturelle, dont l'aire est rigoureusement préservée de toute matière d'urbanisme.

Cantonnement de pêche : Le cantonnement interdit la pêche professionnelle et permet une pêche amateur exceptionnelle. Des patrouilles assurent la présence quotidienne sur zone.
Le sanctuaire Pélagos : Accord entre l'Italie, Monaco et la France, le sanctuaire Pélagos protège les mammifères marins, propose un code de bonne conduite à tous les usagers afin de ne pas perturber la vie des cétacés. Plus d'infos sur <http://www.sanctuaire-pelagos.org/>

Les protections (site classé, site Natura 2000, cantonnement de pêche, sanctuaire PELAGOS)

Le littoral est riche de divers habitats naturels et son éloignement de la côte permet à la vie de proliférer dans toute la colonne d'eau, depuis le plancton jusqu'aux mammifères marins.
En effet, il n'est pas rare d'y croiser la Tortue Caouanne, le Grand Dauphin ou le Rorqual commun, où ces espèces en transit trouvent une grande disponibilité alimentaire en toute tranquillité.



Tortue Caouanne

Le Cap Dramont ②
Constitué d'herbiers de Posidonie, de falaises sous-marines en passant par de nombreux hauts-fonds rocheux, il regroupe des habitats variés attirant de nombreuses espèces.
Mérous, langoustes, sars, dentis et barracudas sont les pensionnaires récurrents de cette zone et font le bonheur des plongeurs sous-marins.



Corail rouge

Le saviez-vous ?
Authentique prairie sous-marine, l'herbier de Posidonie est considéré comme le poumon de la Méditerranée. Il libère chaque jour près de 14 litres d'Oxygène par mètre carré. L'herbier de Posidonie constitue également un habitat de choix pour les poissons leur assurant protection, source de nourriture et nurserie pour les juvéniles.

UNE GESTION AU SERVICE DE LA NATURE ET DES HOMMES

Patrouilles nautiques : la cellule Natura 2000 Estérel, la ville de St Raphaël et la Prud'homme de pêche assurent des patrouilles en mer dans le but de surveiller le site.

Suivis scientifiques : Le site est l'objet d'un suivi scientifique régulier. La cellule Natura 2000 Estérel coordonne les suivis de la baie d'Agay compte tenu de sa richesse.
Les aménagements : Dès leur mise en place, dans la Rade d'Agay, les aménagements écologiques permettent de protéger la saison estivale, tout en favorisant le développement du site.
Suivant cette dynamique, la Cellule Natura 2000 Estérel et la ville de Saint-Raphaël s'intéressent à étendre ces aménagements écologiques, par le biais de contrats Natura 2000, à d'autres activités (sites de plongée, balisage réglementaire).

Sauriez-vous les identifier lors de votre balade aquatique ?

Saurez-vous les reconnaître ?



Le Serran

La Saupe

Le Rouget

La Castagnole

La Girolle (mâle)

La Girolle paon

Outils de communication

Drapeaux Réseau sentinelle



Animation Sensibilisation

6 animations « sur Terre »

- 08.04.2014 - **Réunion publique** pour l'association du Cercle de Boulouris
- 11.04.2014 - **Nettoyage de printemps** - volet sensibilisation faune / flore de l'Estérel avec la ville de Saint-Raphaël et l'ONF pour une classe de CP de l'école Camail
- 24.05.2014 - **Fête de la Nature** - balades commentées gratuites au Cap Dramont et Rocher St Barthélémy avec l'ONF
- 15.07.2014 - **Atelier pédagogique** flore de l'Estérel pour le centre aéré de l'Estérel
- 27.08.2014 - **Nuit de la Chauve-souris** - organisée aux Adrets pour le grand public (conférence/balade nocturne avec Dominique Rombaut, chiroptérologue)
- 08.09.2014 - **Balade commentée** dans le cadre du programme Européen « Roots and the treetops », au Cap Dramont pour des étudiants et professionnels Biélorusses



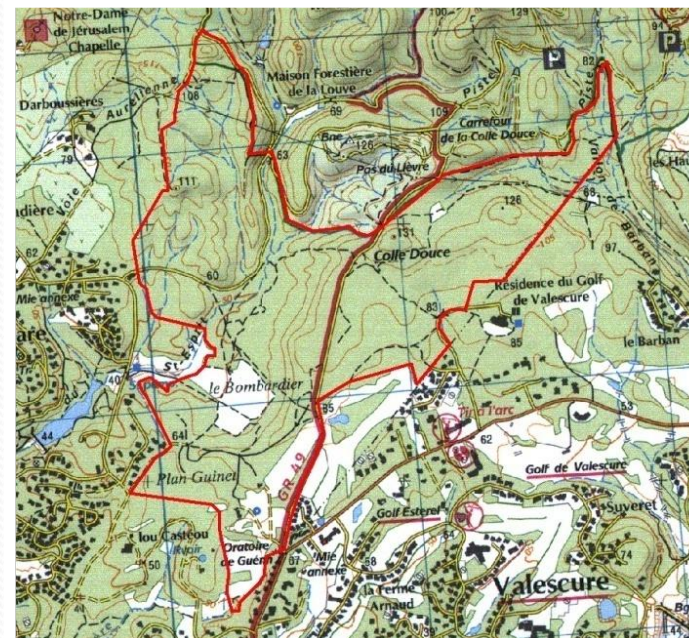
Patrouilles nautiques « en Mer »

- **Partenaires** : Prud'homie de pêche, Service environnement de Saint-Raphaël, Association Planète Mer
- **Objectifs** : Mutualisation des structures et des moyens pour optimiser la sensibilisation des usagers des milieux marins du Natura 2000 Estérel ; Etude de fréquentation
- **Période** : Estivale
- **Convention de mise à disposition d'un bateau avec le service environnement de Saint-Raphaël**
- **Contribution Natura 2000** : Prise en charge du carburant pour les patrouilles Natura 2000
- **Résultats** : 15 sorties mer sur juillet et août + patrouilles terrestres des saisonniers de Saint-Raphaël



Etude et suivi des populations de TORTUES D'HERMANN du site

- Secteur expertisé en 2014 : Bombardier
- Situation foncière : 150 ha privés gérés par le CEN PACA en périmètre Natura 2000 Estérel et en site classé
- Constat :
 - Noyau de population identifié par le Plan National d'Action en 2000
 - Inventaires DOCOB en 2009 avec faibles densités - 2 tortues trouvées suivant le protocole CHEYLAN par le CEN PACA (2ha/30mn)
 - Enjeu fort déterminé dans le DOCOB pour tenter de préserver cette population en limite d'aire de répartition



Suivis scientifiques

Etude et suivi des populations de TORTUES D'HERMANN du site

- Cadrage scientifique : CEN PACA et SOPTOM (Station d'Observation et de Protection des Tortues et de leurs Milieux)
- Formation spécifique : SOPTOM
- Obtention Dérogation de Capture espèce protégée
- Mise en place des suivis avec les partenaires : CMR avec chiens d'arrêt (collaboration chasseurs)
- Critères : Mesures et pesée / marquage et photo ID/ biotope / prélèvement génétique, fèces, urée, rhinopharyngé avec désinfection main et matériel après chaque manipulation



Etude et suivi des populations de TORTUES D'HERMANN du site

• Résultats obtenus :

- 5 prospections de recherche active avec chien sur 15 ha dont 1 sur autre secteur
- 35 tortues trouvées (dont 4 recaptures et une tortue prédatée)
- 13/homme et 22/chien soit 64% (6/8 ; 8/10; 5/11 ; 1/2 ; 2/4)
- Population viable (nombre/ équilibre m- f / 9 juvéniles ou sub)

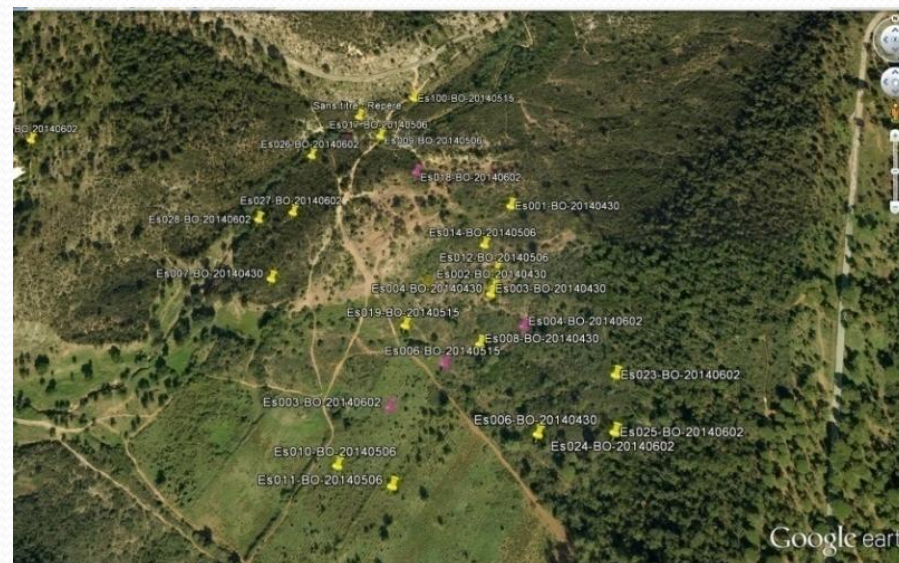
Mode détection



• Gestion à court terme :

- Plan de gestion en cours d'élaboration par le CEN
- Contrat Natura 2000 de mise en défens par ganivelles
- Débroussaillage manuel piste forestière de la Louve
- Ouverture de milieux

• Suivi : Radiotracking



Etude et suivi de la colonie de reproduction du MURIN DE BECHSTEIN

- Enjeux :

- Très fort enjeux déterminé dans le DOCOB car seulement 3 colonies de reproduction connues en PACA
- Risque important de dérangement de la colonie au vu de l'accessibilité du site



Suivis scientifiques

Etude et suivi de la colonie de reproduction du MURIN DE BECHSTEIN : Suivi mutualisé et coordonné

- **Objectifs** : Mettre en place un suivi unique et coordonné de la colonie
Définir ses périodes d'arrivée, de mise bas et de départ
Observer son fonctionnement
- **Cadrage scientifique** : Groupe Chiroptères de Provence
- **Partenaires** : Ville de Fréjus, ONF, Conseil Général
- **Problématique** : Fréquentation : action pièges de sable pour empreintes (mais limite > pièges photos 2015)
- **Nombre de soirées de comptage** : 9
- **Premiers constats** :
 - Effectifs stables
 - Question équilibre juv / femelles (présence de mâles ?
qualité des habitats forestiers alentours)
 - Constat de mortalité
 - 2/3 des sorties s'effectuent par l'entrée Nord



Des actions de collaboration

Mutualisation du réseau d'animateurs varois :



Arrachage invasives
Embouchure de l'Argens



Pêche électrique
Embouchure de l'Argens



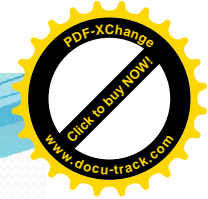
Nuit de la Chauve-souris
Avec Dominique Rombaut

Intégration dans les autres programmes :

- LIFE Calanques
- Schéma Régional de Cohérence Ecologique - TVB
- Schéma Directeur d'Aménagement et de Gestion des Eaux,
- Schéma de Cohérence Territoriale Var Est
- Comité de massif Est pour la DFCI
- Plans Régionaux d'Actions Chiroptères, Cistude, Lézard Ocellé
- Plan National d'Actions Tortue d'Hermann
- PELAGOS
- Observatoire du paysage littoral
- ...

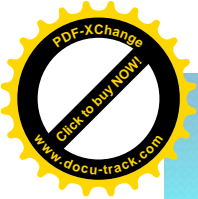


Programme STOC – ONF



Bilan de la 1^{ère} année de veille réglementaire du Val d'Argens



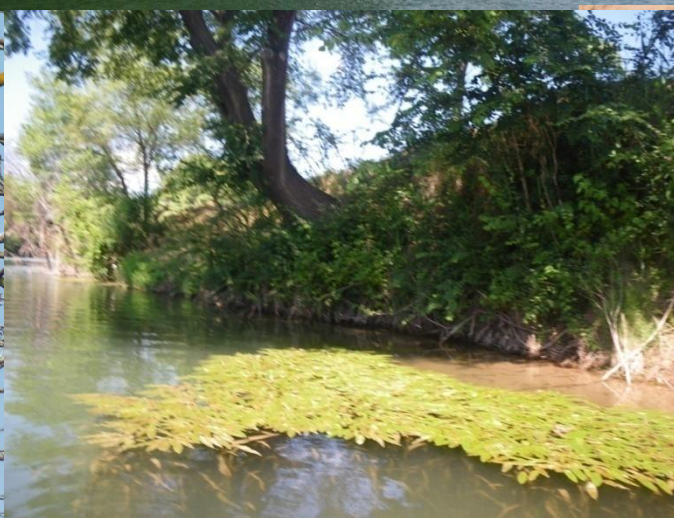


Val d'argens

Les actions menées



Diagnostic de l'état de la ripisylve, recensement faune / flore

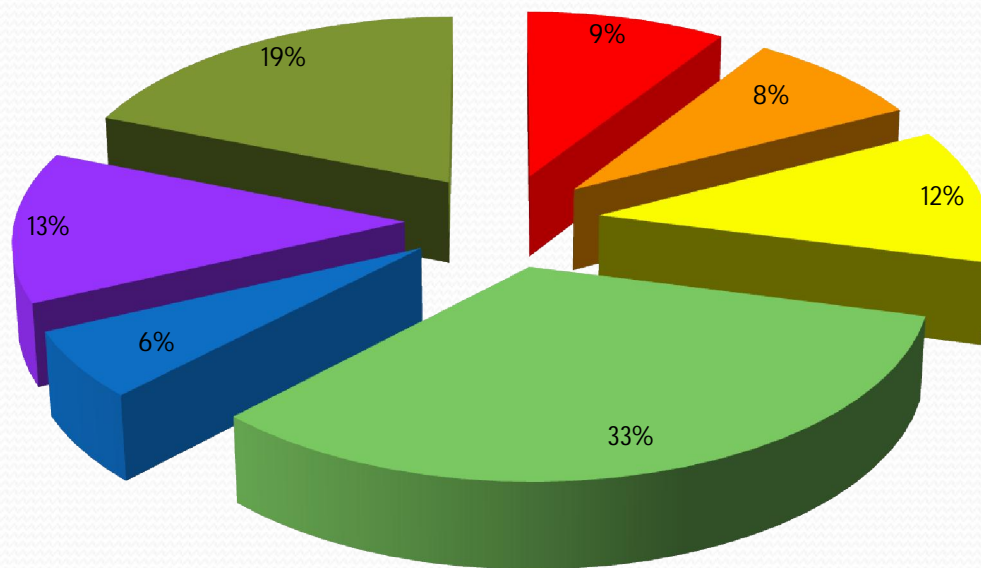


Les actions menées

- **Accompagnement de travaux :**
 - Entretien de la ripisylve par le SIACIA
 - Confortement des berges du Verteil
- **Accompagnement de 2 études d'incidences :**
 - Rallye des Roches Brunnes
 - Confortement de pied d'ouvrage conduite d'eau du SEVE avec étude chauves-souris (écoute nocturne)
- **Découverte d'un gîte de Murin de Daubenton** sous un pont de l'Argens à Roquebrune sur Argens



Bilan répartition temps de travail d'animation



■ Gestion des habitats et espèces

■ Suivi des évaluations d'incidences

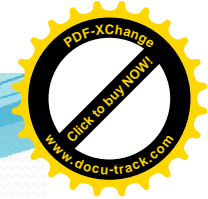
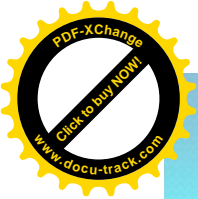
■ Suivis scientifiques

■ Information, communication et sensibilisation

■ Veille à la cohérence des politiques publiques et des autres projets

■ Gestion administrative, financière et animation de la gouvernance du site

■ Autres dossiers (moustiques...)



A venir d'ici la fin de la
1ère période d'animation en Avril 2015



Les actions envisagées

- Contrats :

- Poursuite des demandes administratives pour les ancrages écologiques sur les sites de plongée
- Réception des travaux du Bombardier

- Promotion de la Charte Natura 2000

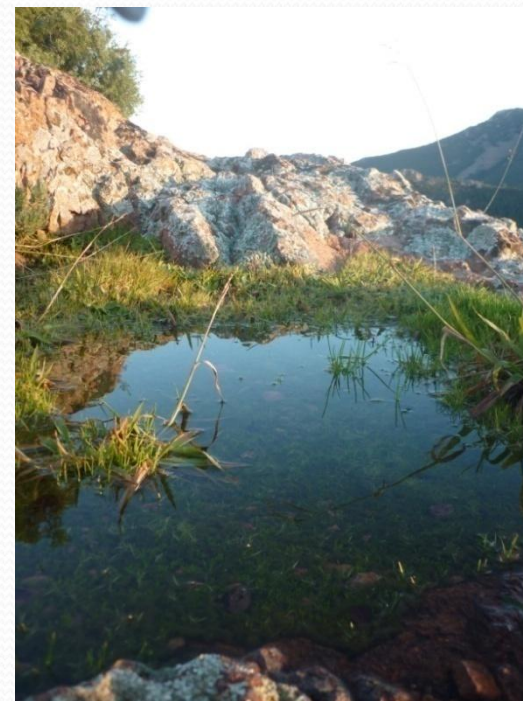
- Accompagnement des porteurs de projets dans le cadre des évaluations d'incidences

- Outils de communication :

- Dépliant 3 volets « Terrestre »
- Bâches pour les manifestations
- Stickers pour les panneaux d'informations et distribution au public
- Kakémonos

- Animations :

- Sensibilisation des riverains du Bombardier à la mise en défens du site
- Réunion d'information et présentation des contrats aux propriétaires forestiers privés



Les actions envisagées

- Chantiers en régie :

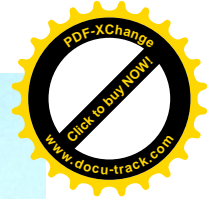
- Cap Dramont : reste 1000m2 à traiter (hiver 2014) + intégration PJJ
- Bombardier : ouverture de milieu en faveur de la tortue d'Hermann (hiver 2014)

- Suivis scientifiques :

- Tortue d'Hermann : Etendue des protocoles aux autres noyaux identifiés dans le Plan National d'Action+radiotrack
- Murin de Bechstein : Pose de pièges photos pour les problématiques de fréquentation
- Suivi du récif barrière de la baie d'Agay

COPIL de fin de période d'animation : Mars 2015





MERCI DE VOTRE ATTENTION



Communauté d'Agglomération Var Estérel Méditerranée

