

DOCUMENT D'OBJECTIFS DU SITE NATURA 2000 "FR9301628" « ESTÉREL »
DIRECTIVE "HABITATS"

**Présentation des TOMES 0 et 1 provisoires
- MILIEUX TERRESTRES ET MARINS -**

Séance plénière du CSRPN - 6 juillet 2010

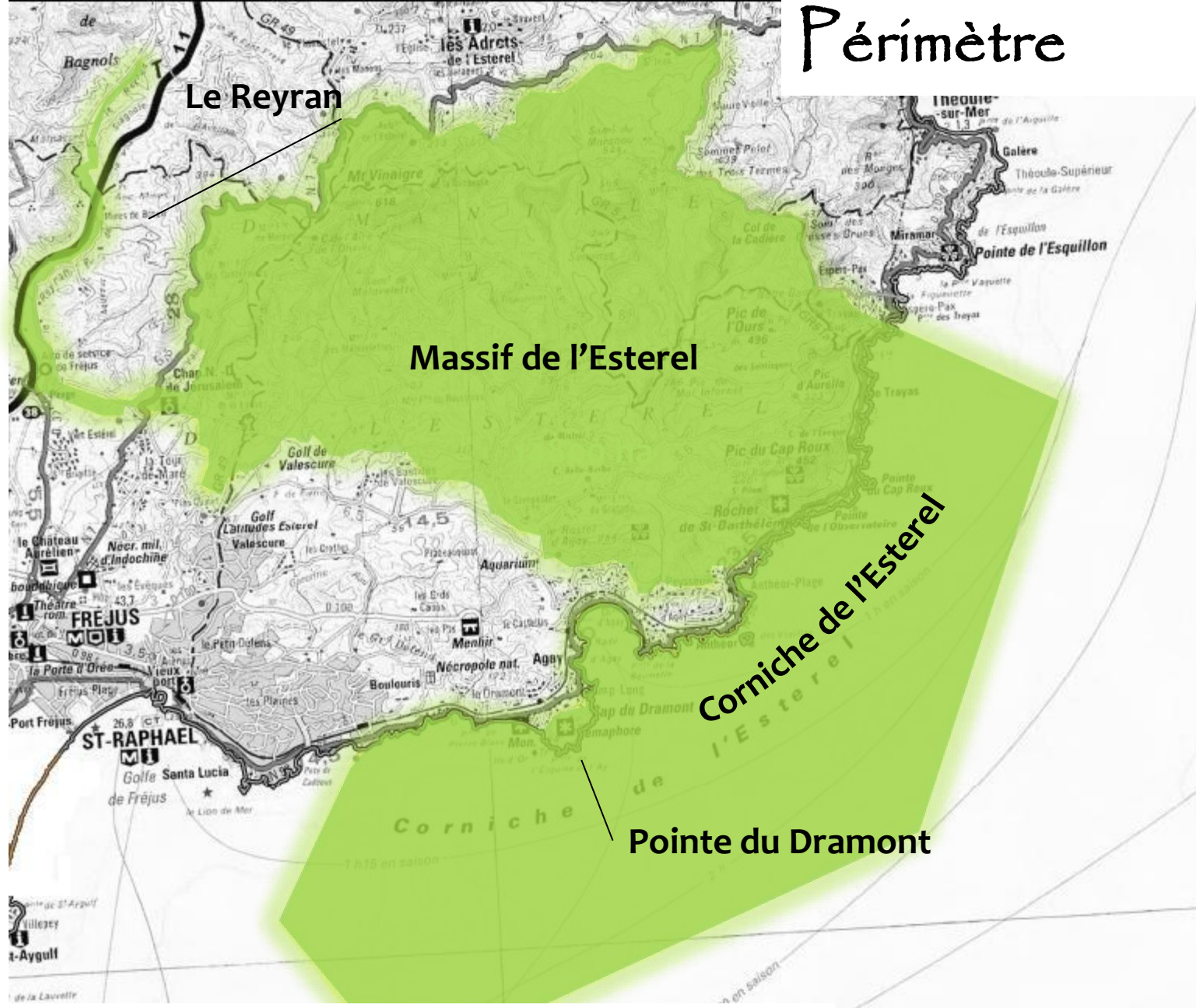


Présentation générale du site





Tous droits réservés.
Document imprimé le 11/3/2009, serveur CARMEN v1.5: <http://carto.ecologie.gouv.fr>, Service : PACA [25W]

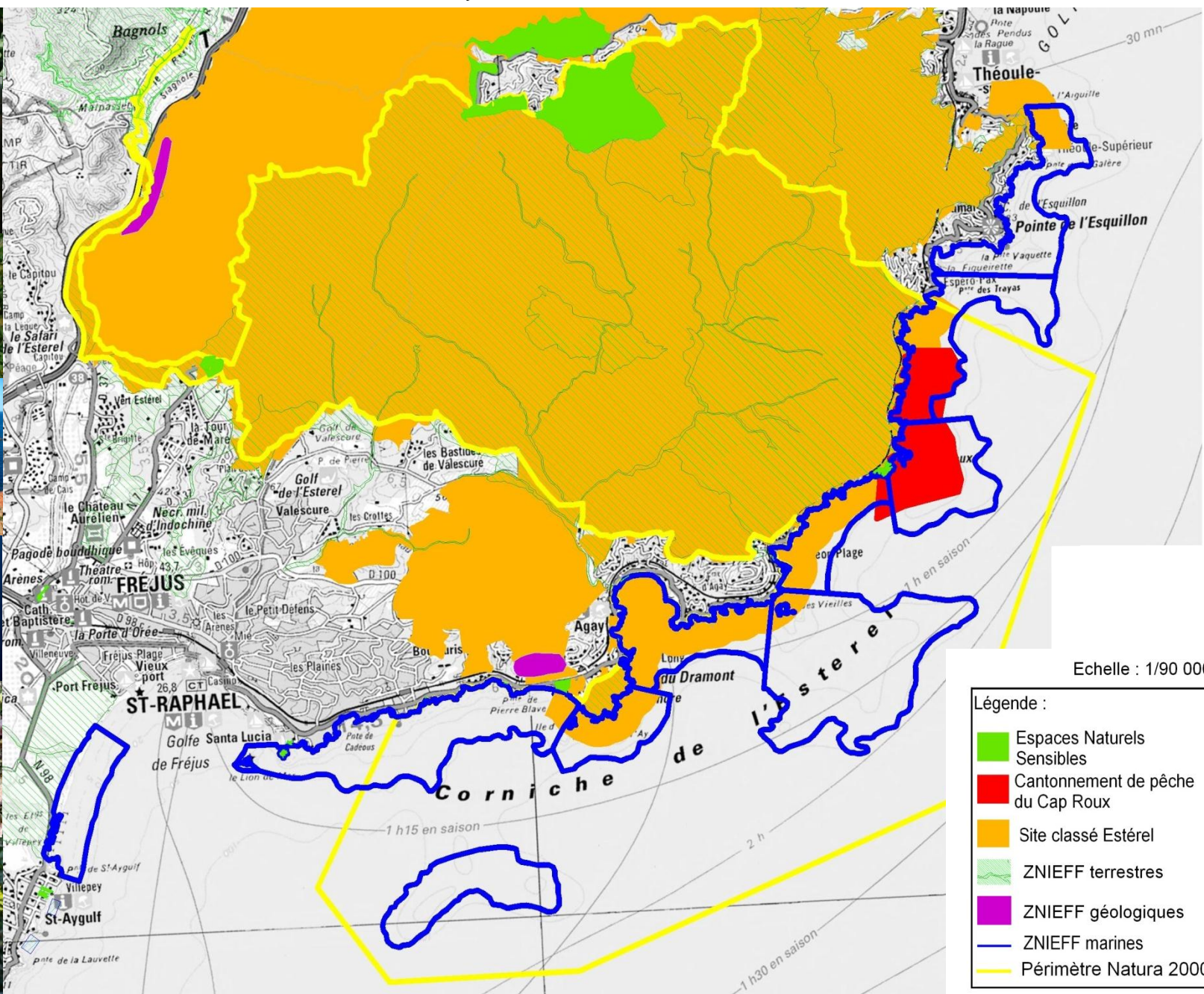


Périmètre

**15 000 ha inscrits au réseau européen Natura 2000
dont 7 800 ha terrestres et 7 200 ha marins**

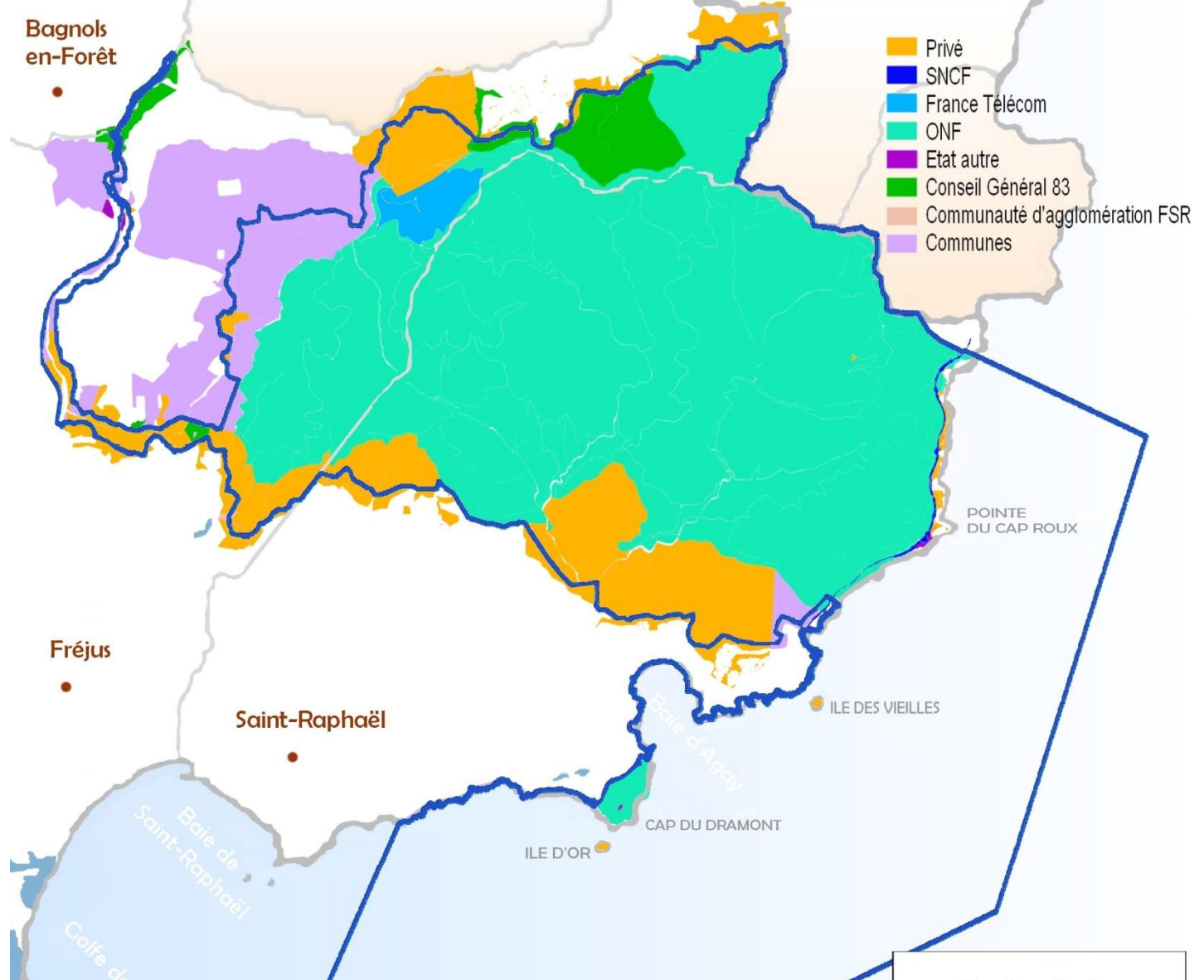
0 3 km

Zonage écologique et réglementaire



Echelle : 1/90 000

- Légende :
- Espaces Naturels Sensibles
 - Cantonnement de pêche du Cap Roux
 - Site classé Estérel
 - ZNIEFF terrestres
 - ZNIEFF géologiques
 - ZNIEFF marines
 - Périmètre Natura 2000

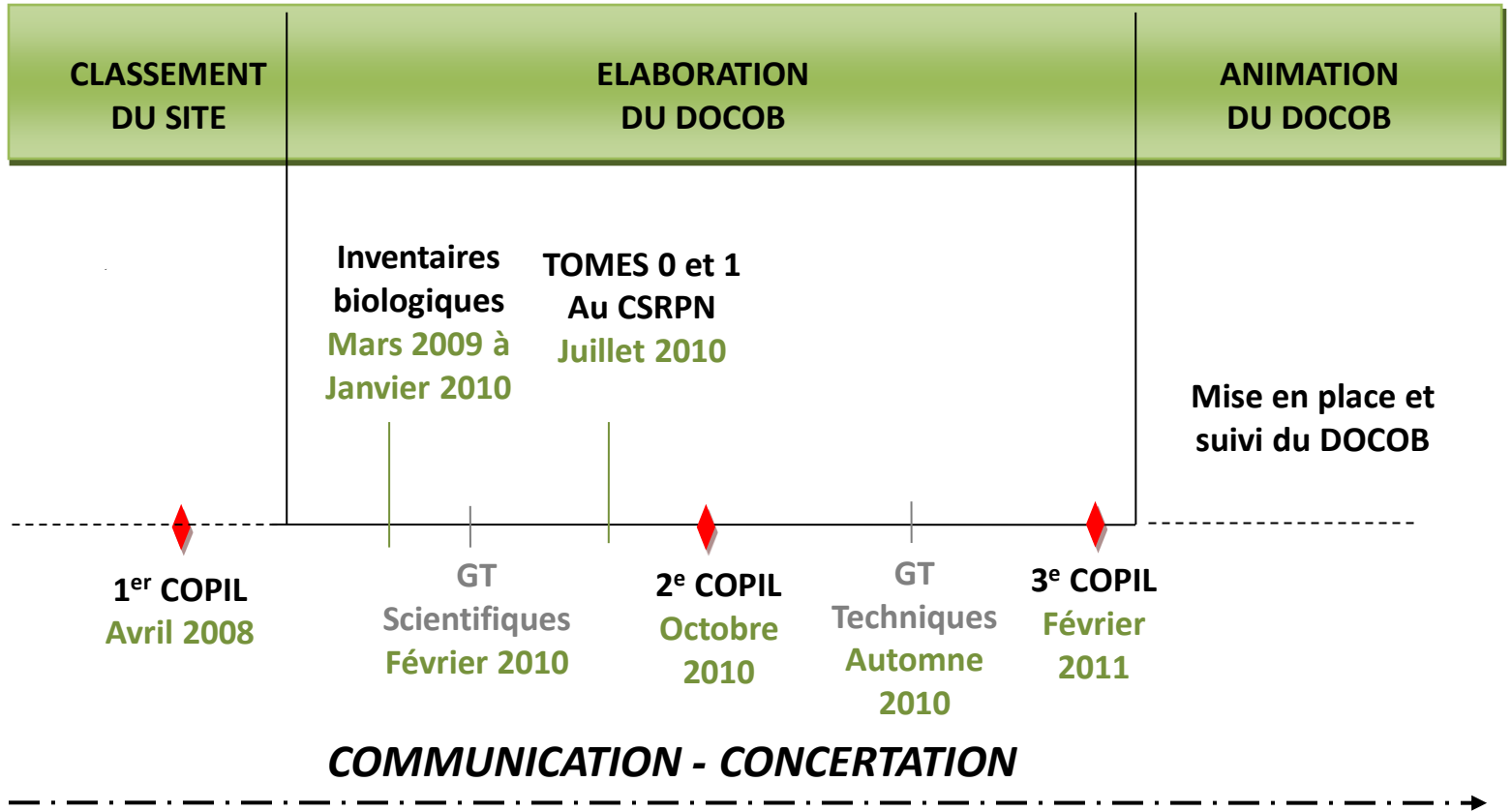
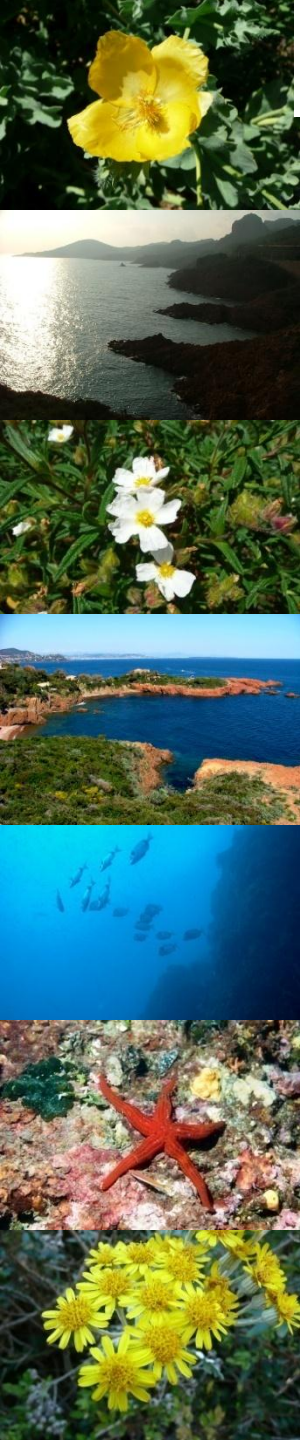


**86 % de la surface terrestre du site appartient à des propriétaires publics.
Etat : principal propriétaire avec 76,3 %**

Carte de la propriété foncière Site Natura 2000 Estérel (FR9301628)



Planning de la démarche



Présentation des inventaires biologiques terrestres



Inventaires terrestres réalisés

- Inventaire et cartographie des habitats naturels et de la flore d'intérêt communautaires: ONF
 - Inventaire chiroptères : GCP
 - Inventaire faune hors chiroptères : CEEP (tortues, poissons, entomofaune)
- Durée : Avril 2009 à Janvier 2010



Méthodologie

Février 2010 : groupes de travail scientifiques

⇒ ont permis de définir la méthodologie employée (tableaux)

- 1/ Détermination du niveau de valeur patrimoniale
- 2/ Détermination du niveau de risque/menace pesant sur l'espèce ou l'habitat
- 3/ Détermination du niveau d'enjeu de conservation à partir du croisement entre le niveau de valeur patrimoniale et le niveau de risque existant

Très Fort	Faible	Très Fort	Très Fort	Très Fort
Fort	Faible	Moyen	Fort	Très Fort
Moyen	Faible	Moyen	Moyen	Très Fort
Faible	Faible	Faible	Faible	Faible
Risque ▲ Valeur patrimoniale ▶	Faible	Moyenne	Forte	Très Forte

- 4/ Hiérarchisation des habitats et espèces en fonction de ce niveau d'enjeu
- 5/ Définition des priorités d'intervention et la stratégie conservatoire
- 6/ Définition des objectifs de conservation suite à l'analyse des enjeux

Les habitats terrestres d'intérêt communautaire

- 4840 ha d'habitats naturels d'intérêt communautaire et prioritaire, soit 62% du périmètre terrestre.
- Avec 70% de couverture forestière (5 417ha d'EBC), dont 79% d'habitats d'intérêt communautaire (4 320ha), les milieux forestiers couvrent la plus grande surface du site

- ✓ 9540 : Pinèdes méditerranéennes de Pins mésogéens endémiques (*Pinus pinaster ssp. mesogeensis*)
- ✓ 9540 : Forêts de Pin d'Alep (*Pinus halepensis*)
- ✓ 9330 : Forêts provençales de Chênes liège (*Quercus suber*)
- ✓ 9340 : Forêts de Chênes verts (*Quercus ilex*)

Niveau d'enjeu

MOYEN

FAIBLE

FORT

MOYEN

⇒ Habitats relativement fréquents sur la bande littorale varoise, mais habitat d'espèces important pour les forêts matures

- Les fourrés sclérophylles (Matorrals) et habitats rocheux participent à la mosaïque des milieux, importante pour la biodiversité du site :

- ✓ 5210 : Matorrals arborescents à *Juniperus oxycedrus*
- ✓ 5330 : Matorrals littoraux à Euphorbe arborescente (*Euphorbia dendroides*)
- ✓ 8130 : Eboulis de l'Estérel
- ✓ 8220 : Falaises méso-méditerranéennes siliceuses du Midi à *Bufonia perennis* et Phagnalon saxatile

Niveau d'enjeu

FAIBLE

MOYEN

TRES FORT

MOYEN



Liste des habitats terrestres inventoriés



- Les ripisylves et les habitats d'eau douce, bien représentés et d'une très grande richesse :

- ✓ 3120 : Pelouses humides temporairement inondées des dépressions et des bords de pièce d'eau à Sérapias et Oenanthe de Lachenal (*oenanthe lachenalii*)
- ✓ 3170* : Mares cupulaires et ruisselets temporaires à Isoètes ou Gazons méditerranéens aquatiques à Isoètes
- ✓ 3170* : Ruisselets temporaires méditerranéens à *Spiranthe aestivalis*-*Anagallidetum tenellae*
- ✓ 3290 : Rivières intermittentes méditerranéennes du *Paspalo agrostidion*
- ✓ 92A0 : Formations à *Osmunda regalis*, de l'*Alno glutinosae-Tilietum cordatae*
- ✓ 92A0 : Peupleraies blanches
- ✓ 92D0 : Fourrés-galeries méditerranéens du bord des cours d'eau à Laurier Rose (*Nerium oleander*)

- Les habitats littoraux : bon état de conservation sur la zone de la Corniche d'Or en forêt domaniale :

- ✓ 1240 : Formations halophiles à *Crithmum maritimum* et *Limonium cordatum*
- ✓ 5410 : Falaises semi-halophiles à Barbe de Jupiter
- ✓ 9320 : Peuplements à Oléastre, Lentisque de la côte varoise (*Olea europaea* var. *sylvestris*, *Pistacia lentiscus*)

Niveau
d'enjeu

TRES FORT

TRES FORT

TRES FORT

MOYEN

TRES FORT

FORT

TRES FORT

Niveau
d'enjeu

MOYEN

TRES FORT

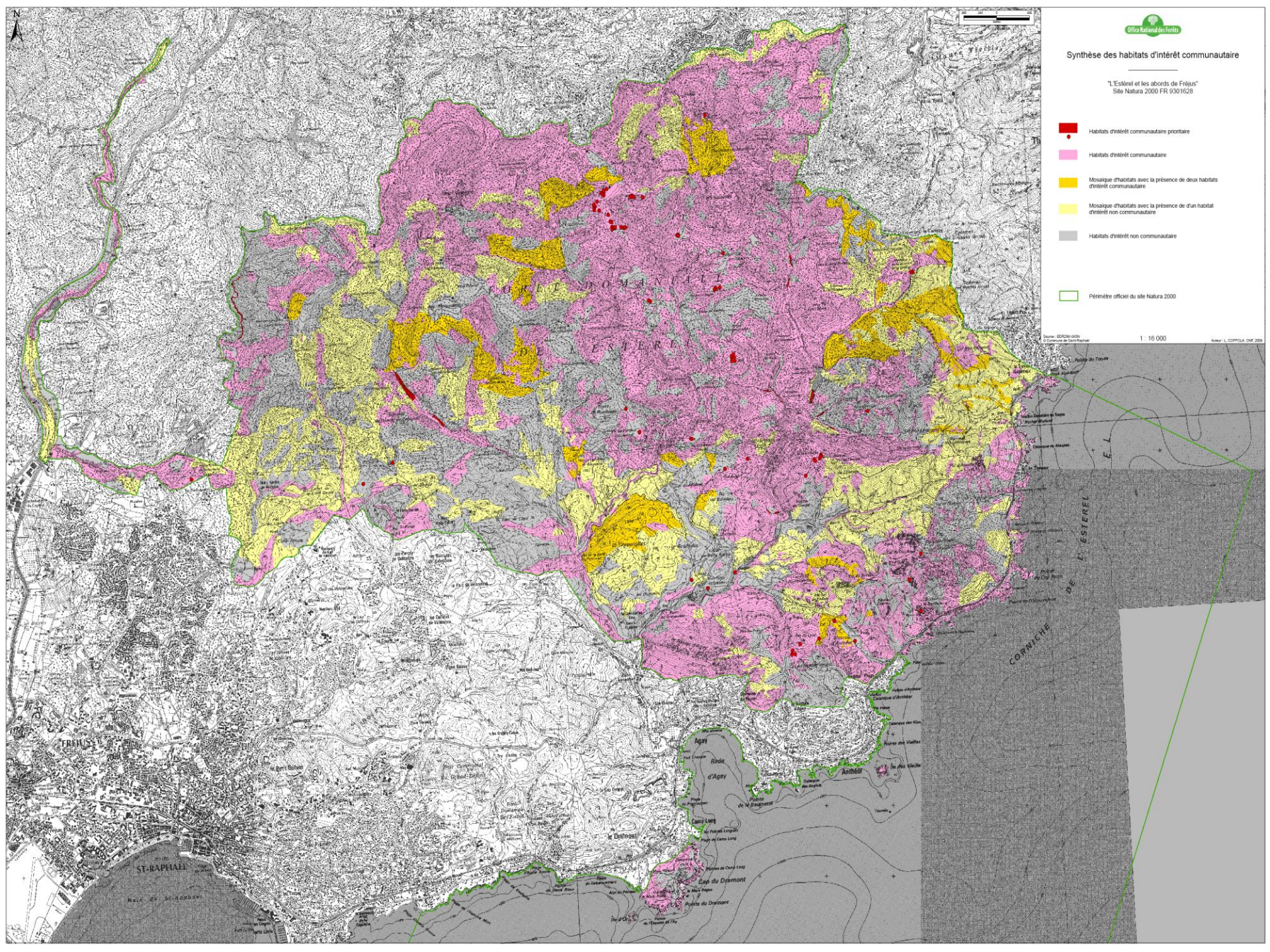
TRES FORT

Synthèse des habitats d'intérêt communautaire

"L'Estérel et les abords de Fréjus"
Site Natura 2000 FR 9301628

- Habitats d'intérêt communautaire prioritaire
- Habitats d'intérêt communautaire
- Mosaïque d'habitats avec la présence de deux habitats d'intérêt communautaire
- Mosaïque d'habitats avec la présence d'un habitat d'intérêt non communautaire
- Habitats d'intérêt non communautaire
- Périmètre officiel du site Natura 2000

Source : IGN 9301628
Carte de Synthèse
Échelle : 1 : 10 000
Région : Languedoc-Roussillon



Liste des espèces inventoriées



Flore : 1 espèce annexe 4 : La Spiranthe d'été (*Spiranthes aestivalis*)



Les chiroptères :

L'inventaire des chauves-souris a permis de mettre en évidence :

• la présence certaine de 7 espèces DH2 (inscrites à l'annexe 2 de la directive « Habitats ») :



✓ Murin de Bechstein (*Myotis bechsteinii*) avec découverte de 2 gîtes, dont 1 de reproduction

Niveau
d'enjeu

TRES FORT

✓ Murin de Capaccini (*Myotis capaccinii*) avec découverte d'1 gîte

TRES FORT

✓ Grand rhinolophe (*Rhinolophus ferrumequinum*)

FORT

✓ Petit rhinolophe (*Rhinolophus hipposideros*)

FORT

✓ Minioptère de Schreibers (*Miniopterus schreibersii*)

FORT

✓ Petit murin (*Myotis blythii*)

FORT

✓ Murin à oreilles échancrées (*Myotis emarginatus*)

FORT



• La présence potentielle de 2 autres espèces DH2 :

Niveau
d'enjeu

✓ Barbastelle d'Europe (*Barbastella barbastellus*)

MOYEN

✓ Grand murin (*Myotis myotis*)

MOYEN



Liste des espèces inventoriées

Les tortues :

- ✓ la présence certaine mais en difficulté, de populations à Tortue d'Hermann (*Testudo hermanni*)
- ✓ La présence certaine et globalement en bon état de conservation, de la Cistude d'Europe (*Emys orbicularis*)

Niveau
d'enjeu

TRES FORT

FORT

Les insectes :

- ✓ Agrion de Mercure (*Coenagrion mercuriale*)
- ✓ Cordulie à corps fin (*Oxygastra curtisii*)
- ✓ Lucane Cerf-volant (*Lucanus cervus*)
- ✓ Grand Capricorne (*Cerambyx cerdo*), trouvé à Saint Jean de l'Estérel en 2008
- ✓ Damier de la succise (*Euphydryas aurinia*)
- ✓ Écaille chinée (*Callimorpha quadripunctaria*)

Niveau
d'enjeu

MOYEN

MOYEN

MOYEN

MOYEN

FAIBLE

FAIBLE

Poisson :

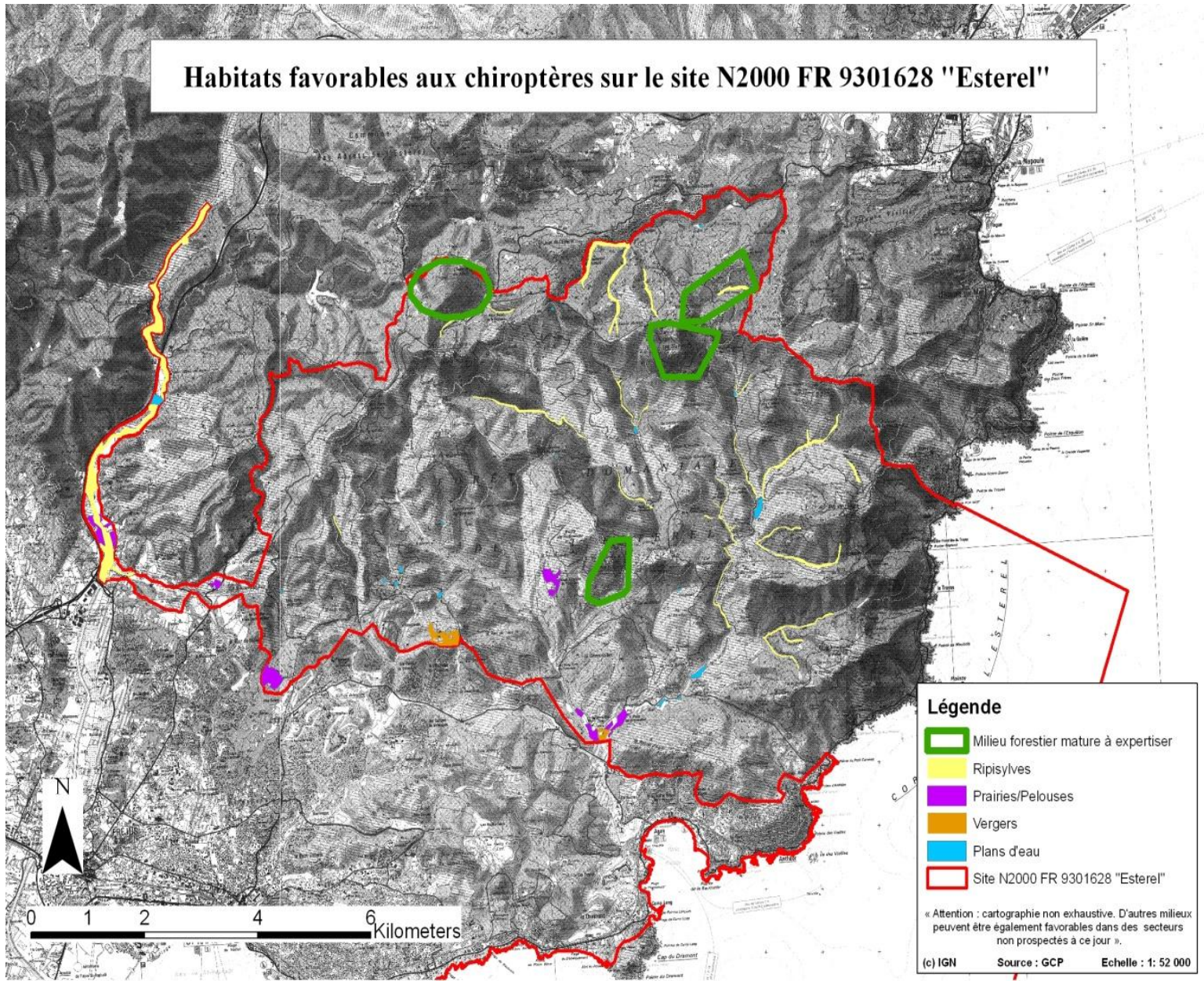
Le Blageon (*Leuciscus souffia*) : sa présence n'a pas été confirmée

Foyers biologiques

Pour les chauves-souris :



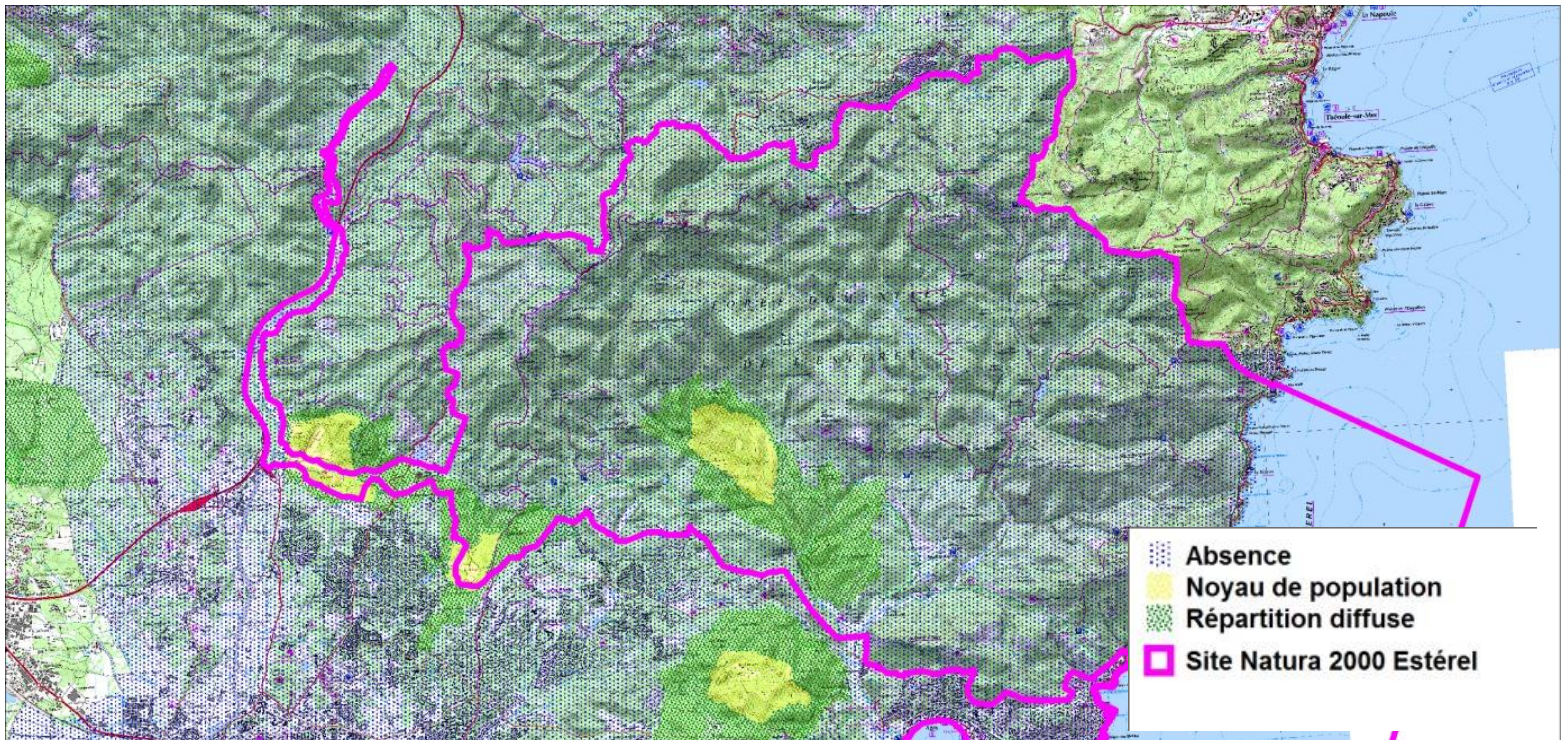
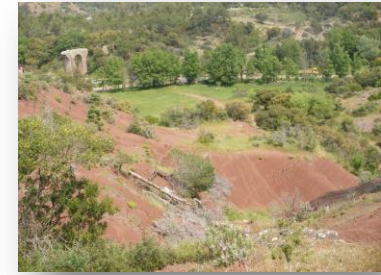
Habitats favorables aux chiroptères sur le site N2000 FR 9301628 "Esterel"



Foyers biologiques

Pour la Tortue d'Hermann :

- La vallée du Gargalon
- Le secteur du Bombardier / Colle douce
- Le secteur du Grenouillet et Gratadis
- Pra Baucous et l'ensemble de la plaine humide de ce secteur (Hors site Natura 2000)

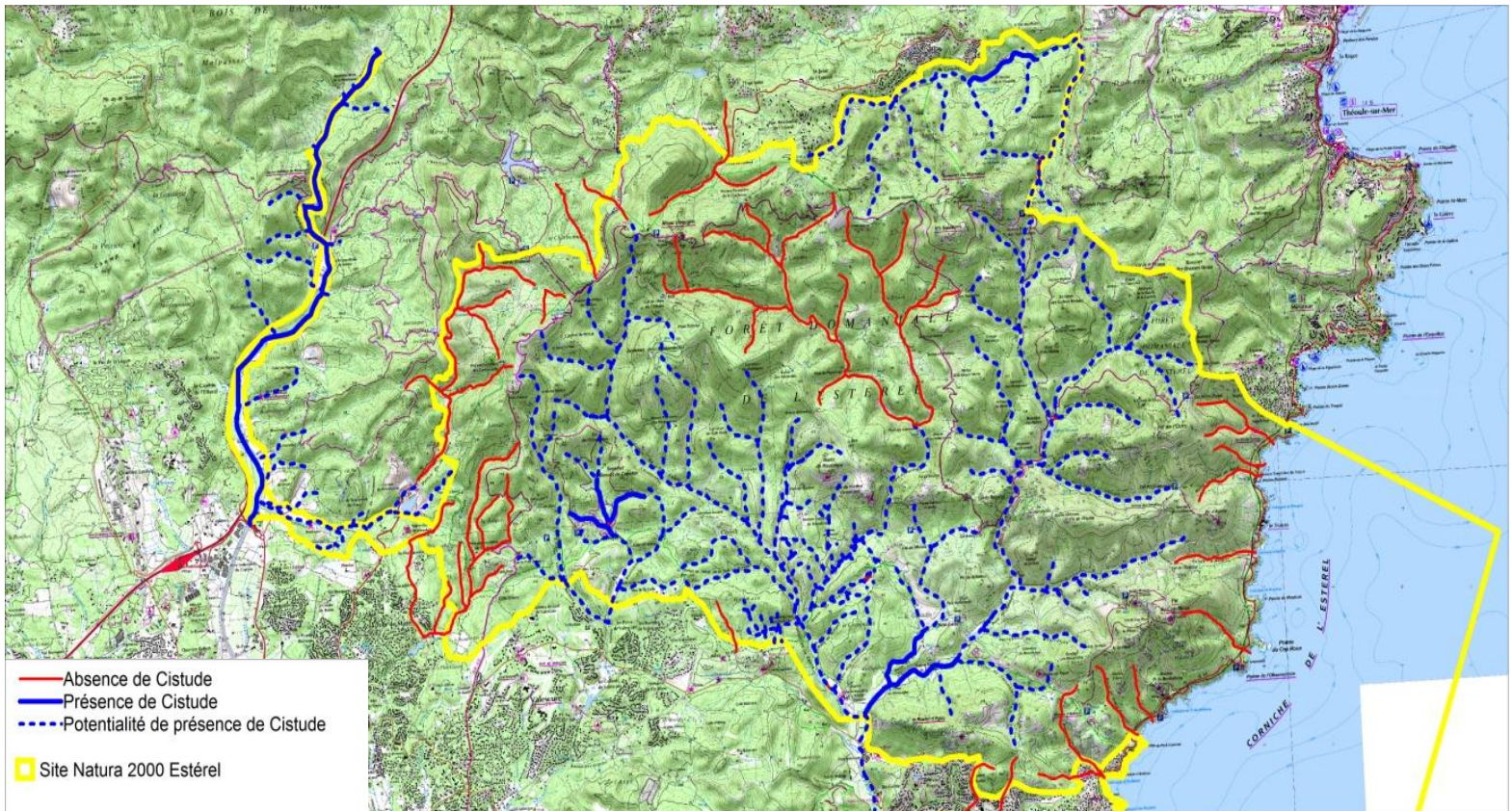


Foyers biologiques

Pour la Cistude d'Europe :

4 zones accueillent la Cistude d'Europe :

- Le Reyran et son extension sur le Gargalon
- Les plans d'eau de Castelli favorables à l'espèce
- Le système plan d'eau / cours d'eau du Gratadis
- Le Lac de la Charbonnière



Foyers biologiques

Pour les autres espèces :

- **La dépression permienne.** Les milieux semi-ouverts rencontrés sont d'une manière générale très favorables à l'herpétofaune, l'entomofaune et l'avifaune. Cette partie du site Natura 2000 présente de nombreuses potentialités de gestion mais aussi, de nombreuses menaces qui risquent de mettre en péril l'état de conservation de ces espèces.
- **Les cours d'eau présentent un intérêt fort pour les communautés d'invertébrés** comme l'Agrion de Mercure. Ils sont sensibles à la colonisation par des espèces exotiques (mimosa, tortue de Floride, poissons) mais présentent un niveau de conservation assez satisfaisant qui doit être maintenu.
- **Les peuplements forestiers** qui font déjà l'objet d'une attention particulière de la part de l'ONF avec le classement d'une partie de ces peuplements forestiers en réserve biologique domaniale mixte. Cependant, les actions ne doivent pas se limiter aux forêts de l'Etat. Les collectivités et les particuliers ont aussi un rôle à jouer dans la conservation de la faune forestière et plus précisément des coléoptères forestiers. D'une manière générale, la gestion des suberaies doit intégrer la prise en compte des insectes saproxyliques.



Présentation de l'inventaire socio-économique



Méthodologie

- Durée : Mars 2009 à mai 2010
 - Stratégie basée sur entretiens directs avec les acteurs locaux
 - Informations précises complètes, actualisées
 - Large concertation de fond permettant une meilleure appropriation de la démarche Natura 2000 et de préparer les futurs échanges des groupes de travail
- ⇒ **90 acteurs ont été contactés dont :**
- 54 entretiens directs
 - 16 entretiens téléphoniques
 - 20 acteurs contactés par courriel



Les activités humaines : Gestion forestière

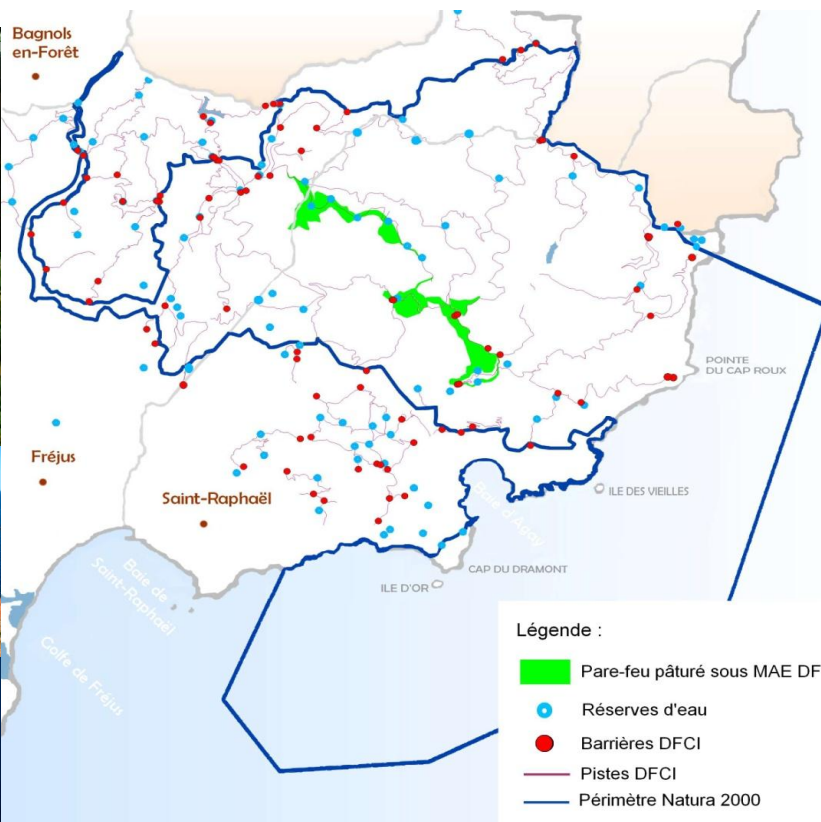


- Mise en place et suivi de réserves biologiques,
- Restauration et protection des milieux naturels dégradés,
- Limitation de l'exploitation de liège et de la cueillette
- Création de sentiers balisés ouverts à tout public
- Surveillance et sensibilisation du public

- 5 417 ha de forêts / 70 % du site
- 4 aménagements en cours de révision
- 2 plans simples de gestion au minimum



Les activités humaines : Ouvrages DFCI et Pastoralisme

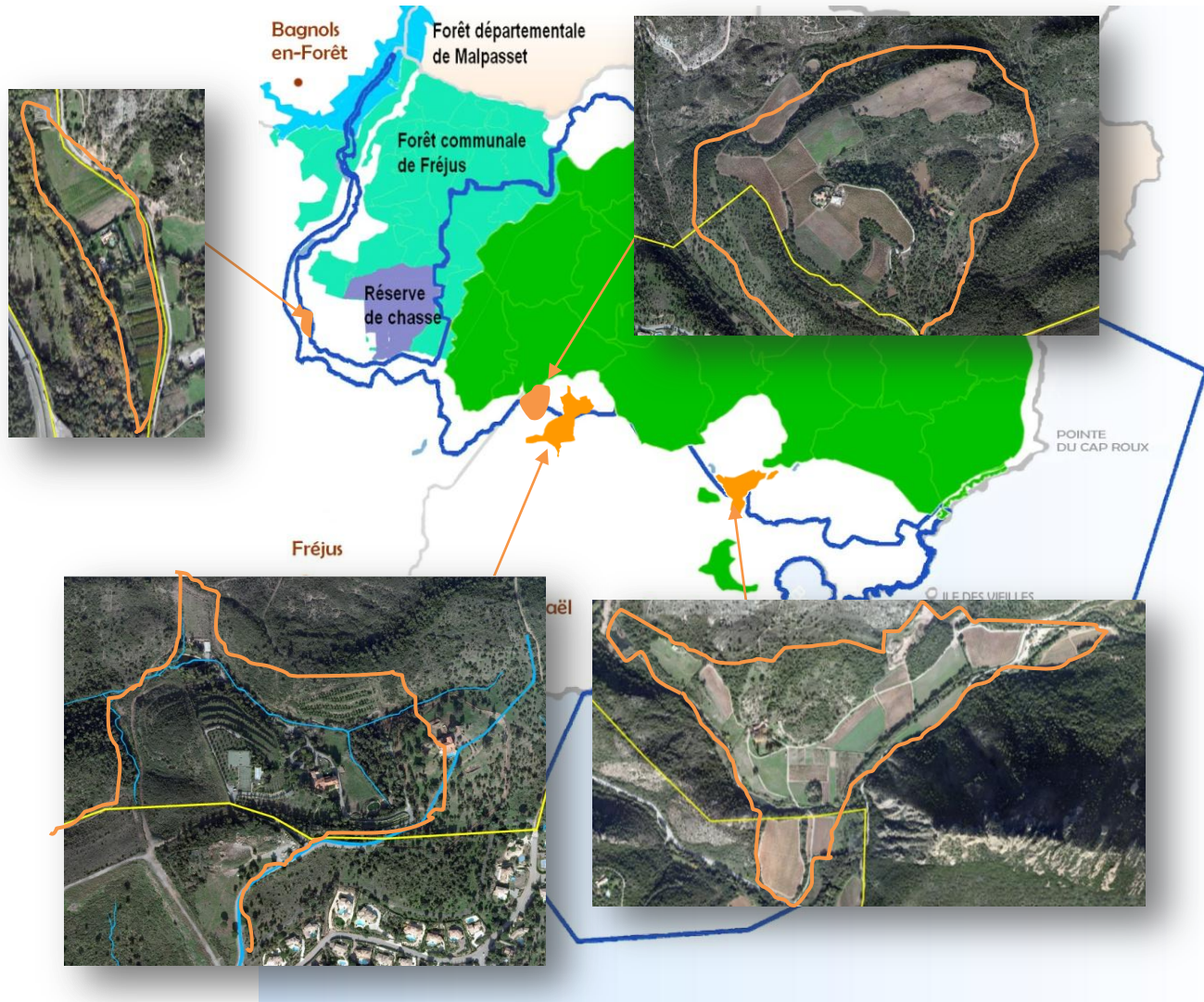


Existant :

- 250 ha de pare-feux pâturé par MAE DFCI depuis 1995
- 2 troupeaux ovins sur site
- 141 km de piste DFCI
- 40 citernes

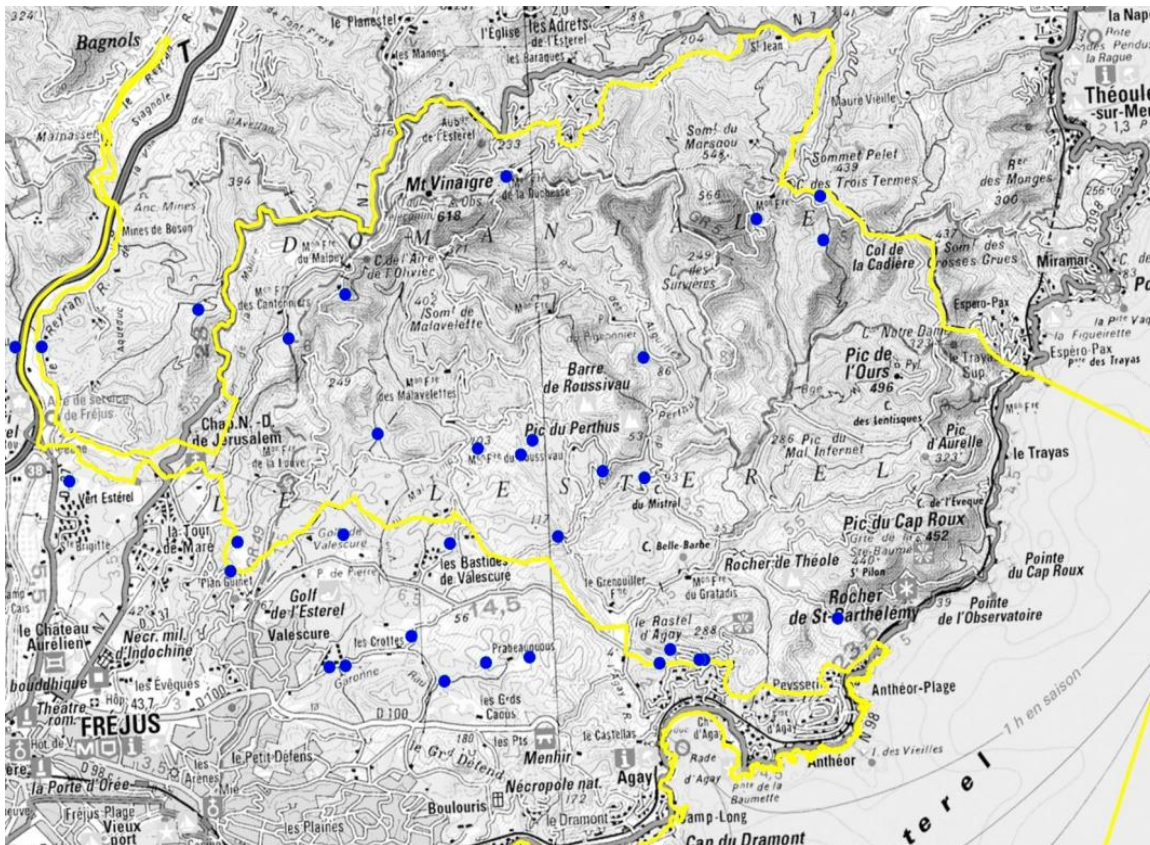
- Travaux à venir : « débroussaillage d'ouverture »
 - ✓ la piste de liaison du petit Gondin (600 mètres de long)
 - ✓ la piste de liaison du Balladou allant du col du Mistral au col des 3 Termes (8 km)
 - ✓ le pare feu allant du Gratadis à Plan Estérel via Roussivau
- En 2012, fin du contrat DFCI : Etudier intérêt de passer en MAET

Les activités humaines : L'agriculture



- 4 exploitations agricoles dans le site sur environ 60 ha
- Agriculture raisonnée et travail du sol mécanique

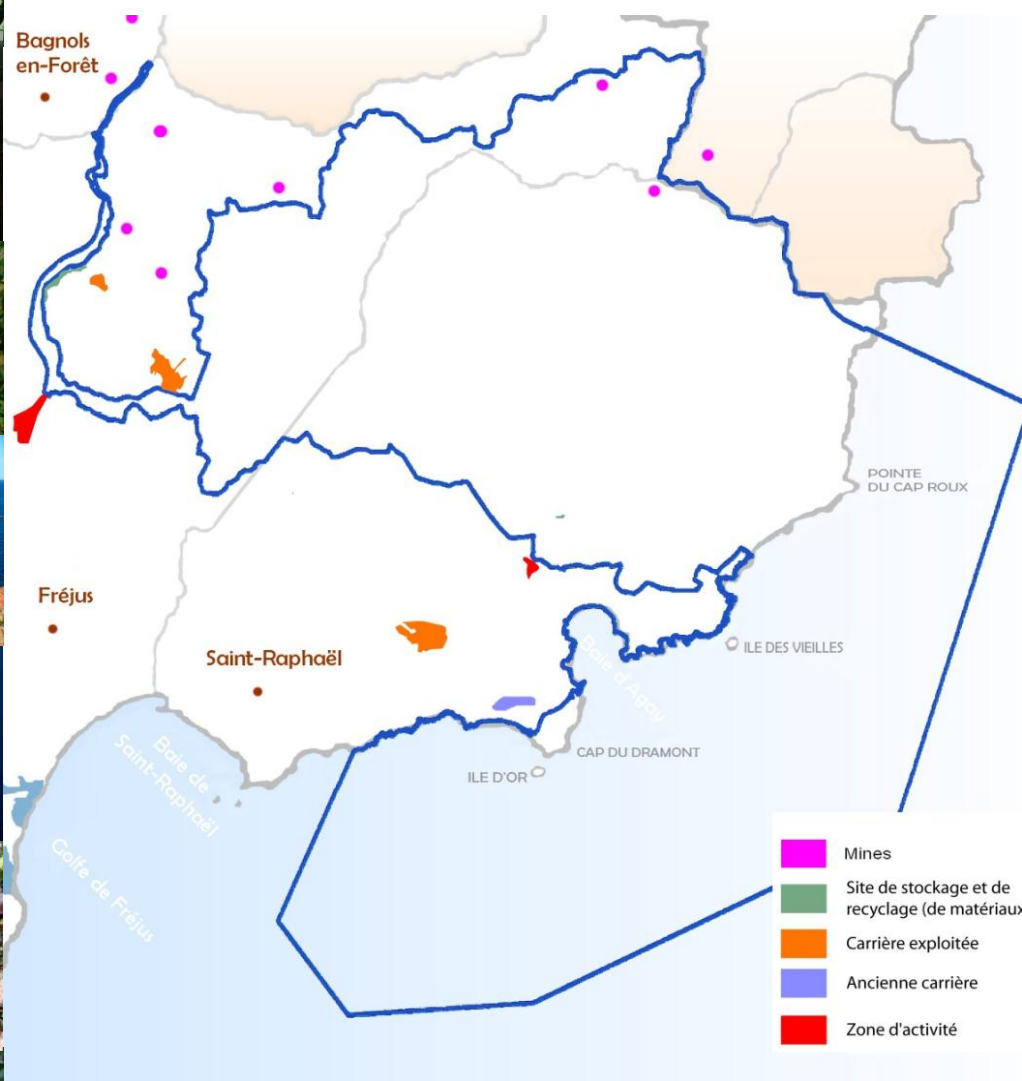
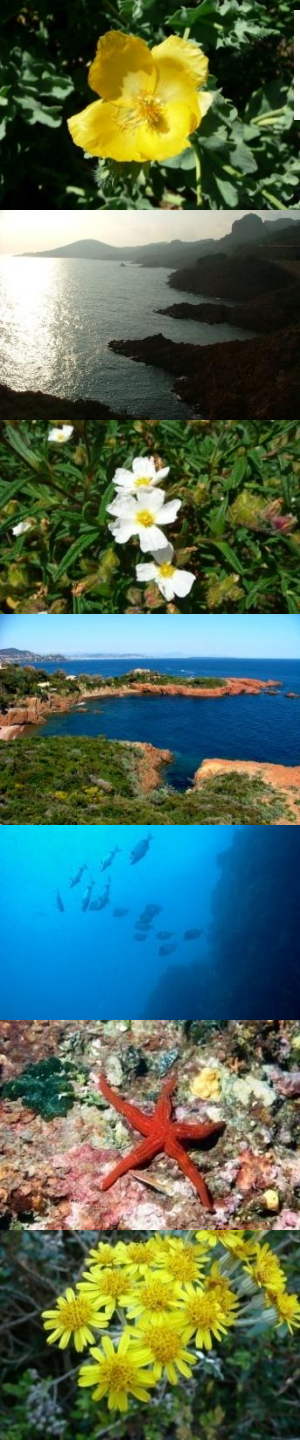
Les activités humaines : Apiculture



- Répartie au sein du massif
- 1500 ruchers



Les activités humaines : ICPE



- 1 zone d'activité hors site mais potentiellement impactante, 17 entreprises, 5 ha
- 3 carrières hors site
- Activité minière passée : énormes potentiel chiroptère avec de nombreuses galeries
- 2 sites de stockage dans e site, 11 ha

Les activités humaines : La chasse



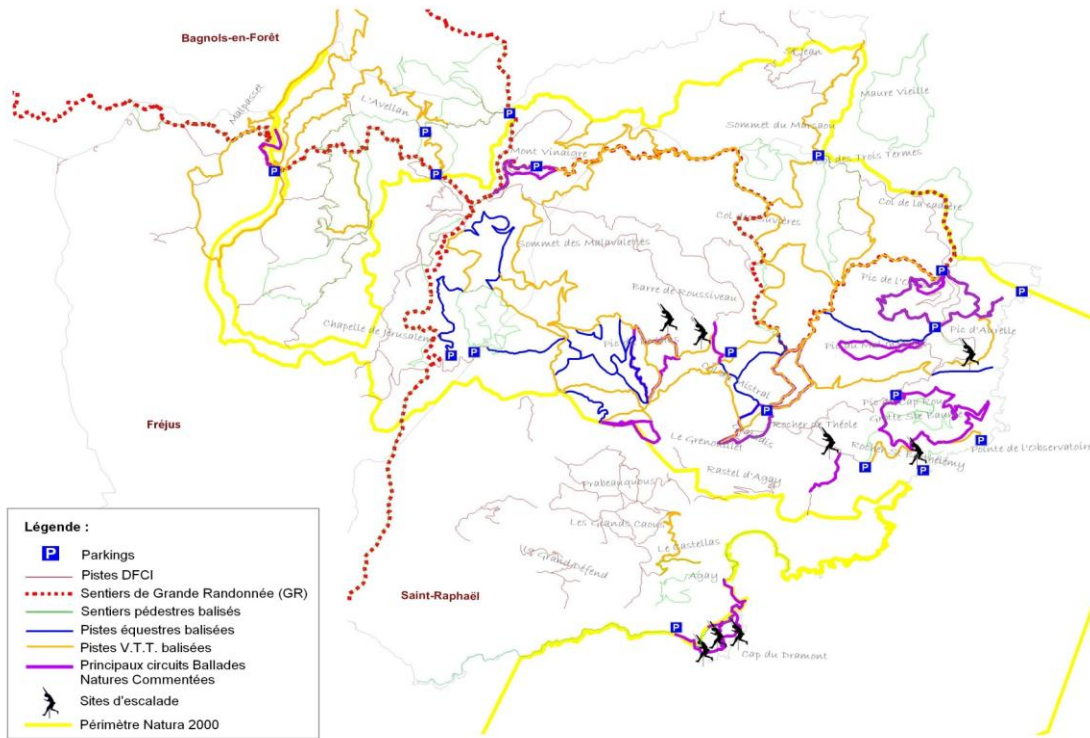
- 4 sociétés de chasse sur les forêts communales
- Regroupées en GIC « chevreuil » pour chasser sur la forêt domaniale
- 1 société de chasse privée pour le Rastel d'Agay
- Terrains communaux et privés : chasse individuelle, 2/3 de petit gibier chassé pour 1/3 de gros gibier
- Territoire concédé au GIC : battue au grand gibier pour 90 à 95 % de l'activité cynégétique

Les activités humaines : La pêche



- Faible pression de pêche dans le périmètre
- Pêche à la ligne peut être réalisée depuis la berge ou dans le lit du cours d'eau

Les activités humaines : Les autres activités de loisir



- 200 000 visiteurs/an
- Fréquentation touristique et fréquentation de proximité car espace de détente pour le bassin de vie raphaëlois
- Plus de fréquentation sur les abords du site, facilement accessibles

- Structures d'accueil des visiteurs volontairement peu développées
- 35 km de routes forestières goudronnées et autorisées aux véhicules
- Courses sportives ou culturelles de moins de 350 participantes autorisées
- Balade Nature Commentée : environ 1000 personnes sur l'année
- Escalade : 400 voies réparties dans l'Estérel mais assez vétustes
- Sorties découverte motorisées : 1500 pers/an, soit environ 100 sorties/véhicule, avec une clientèle majoritairement senior
- Massif fréquenté toute l'année avec un pic au printemps (été : risque incendie)

Conclusion du diagnostic



LES RICHESSES NATURELLES

- Site forestier avec une dominance des chênaies et pinèdes
- Grande biodiversité et intérêt communautaire
- Corridor majeur du Reyran mais également du Grenouillet
- Forte responsabilité pour l'habitat à Laurier Rose, seule population viable de France ainsi que pour les chiroptères, notamment les Murins de Bechstein et de Capaccini
- Tortue d'Hermann en voie de disparition si rien n'est fait dans les années à venir
- Forte vulnérabilité aux incendies et, dans une moindre mesure, à la fréquentation

LES ACTIVITES HUMAINES

- Importante activité humaine dans le site, sauf au cœur du massif
- Basée sur le secteur du tourisme et des loisirs avec un pic estival
- Gestion forestière qui s'oriente vers une politique protectionniste mais dont les moyens sont en constante diminution
- Pratique agricole faible mais présente et raisonnée
- Développement constant de la fréquentation
- Pressions dues à l'urbanisation en périphérie du site

Les objectifs de conservation des milieux terrestres



Objectifs de conservation proposés

- Objectifs de conservation transversaux :

✓ OCTT 1 : Veiller à la qualité des eaux et au bon fonctionnement des cours d'eaux, ainsi que la faune associée

✓ OCTT 2 : Préserver le paysage écologique de l'Estérel structuré par son importante mosaïque d'habitats : forestiers, rocheux, littoraux, ouverts et humides et assurer ainsi la pérennité des espèces qui y vivent

- Objectifs de conservation :

Objectifs Prioritaires

✓ Préserver l'habitat prioritaire "mares cupulaires et ruisselets temporaires à Isoètes"

✓ Préserver ou restaurer la qualité des oueds à Laurier Rose

✓ Conserver les populations de Murin de Bechstein et de Murin de Capaccini

✓ Favoriser le maintien, voir le développement des populations de Tortue d'Hermann



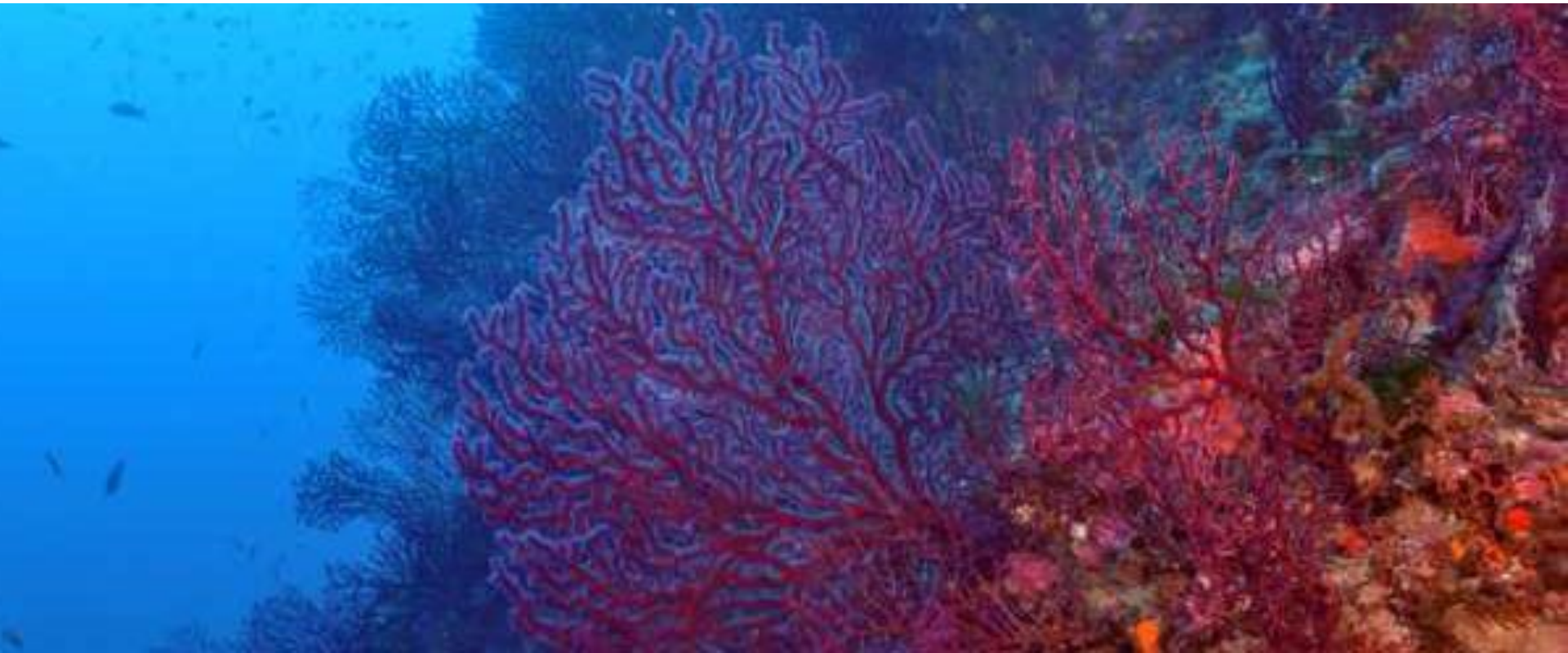
Objectifs de conservation proposés

Objectifs secondaire :

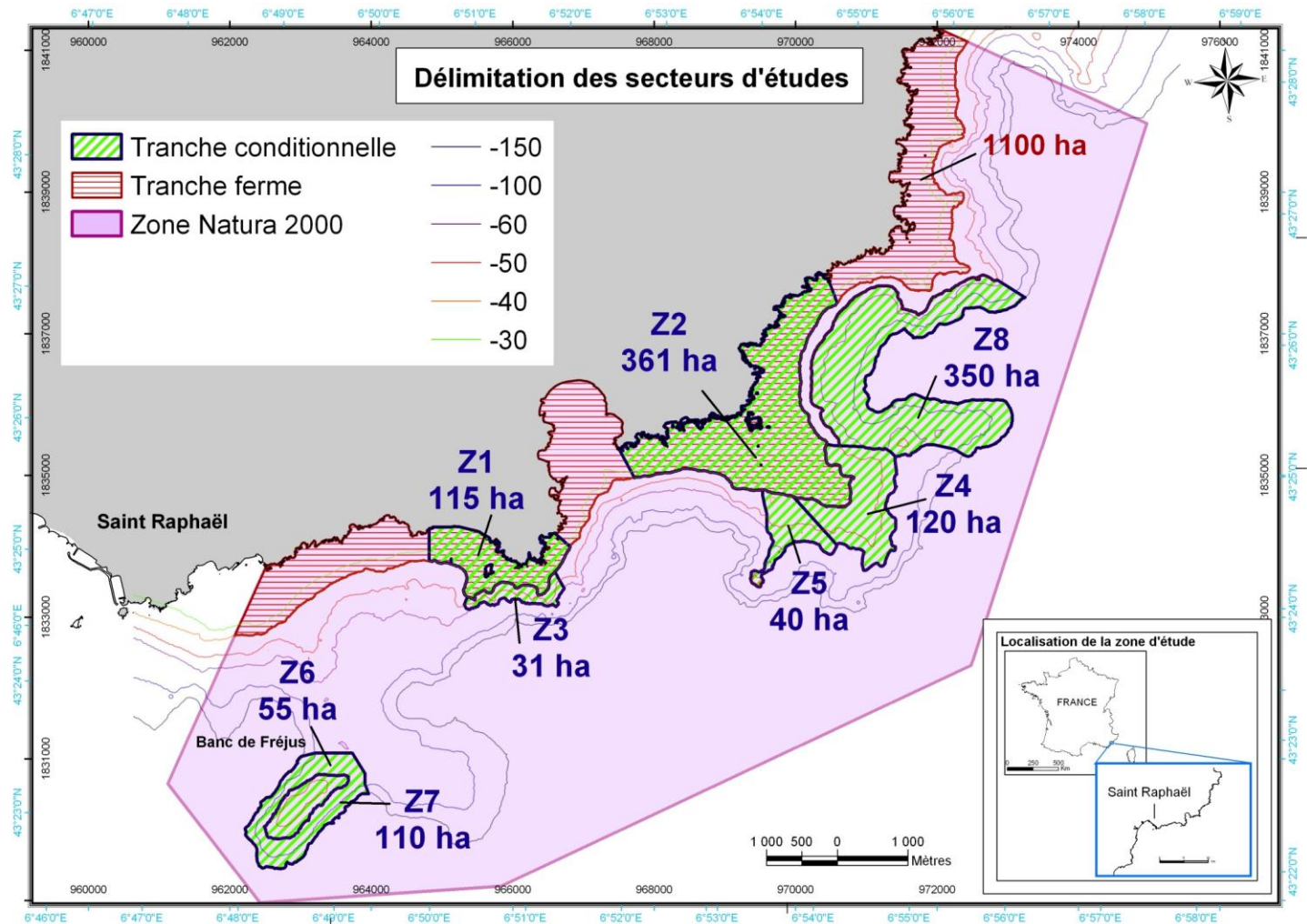
- ✓ Restaurer la fonction de corridor écologique de la ripisylve méditerranéenne à Aulne glutineux et Osmonde royale du site ainsi que de celle à Peuplier blanc du Reyran
- ✓ Maintenir les pelouses mésophiles à Sérapias
- ✓ Maintenir et conserver les habitats littoraux
- ✓ Maintenir et favoriser les peuplements forestiers matures afin de pérenniser les espèces d'intérêt communautaire qui leur sont inféodées (notamment chiroptères et entomofaune)
- ✓ Préserver le fonctionnement écologique original des éboulis du site
- ✓ Préserver ou restaurer les gîtes bâtis et souterrains des chiroptères du site



Présentation des inventaires biologiques marins



Zones d'études proposées dans le marché



Les focus choisis pour la tranche conditionnelle sont :
l'île d'Or (0-60m), le Sec de Fréjus (40-150m), le récif barrière d'Agay
+ Inventaire des habitats médiolittoraux

Carte des habitats marins de la zone Natura 2000 "Esterel et les abords de Frejus" (FR9301628) entre 0 et 40 m Echelle 1/30000. Année 2009

Auteurs: BONHOMME D., ASTRUCH A., ANTONIOLI A., BONHOMME P., RUITTON S., IVANISEVIC J., PEREZ T.



Légende

1120-1 *Herbiers à Posidonies (*Posidonia oceanica*)

- *Herbiers à Posidonies
- *Herbiers à Posidonies avec intermattes déferlantes
- *Herbiers à Posidonies sur substrat rocheux (Herbier très recouvrant)
- *Herbiers à Posidonies présentant un faible recouvrement (inférieur à 40% d'herbier)
- Matte morte d'herbier à posidonies +/- recouvert de (1110-6) ou (1110-7)

1120-1/1170 Mosaïque d'herbiers à Posidonies et de 'Récifs'

- Mosaïque d'herbiers à Posidonies et de la roche infralittorale (herbiers majoritaires)
- Mosaïque d'herbiers à Posidonies et de la roche infralittorale (roches majoritaires)
- Mosaïque d'herbiers à Posidonies et de bioconcrétions à corallinaceae

1170 Récifs

- 1170-13 La roche infralittorale à algues photophiles
- 1170-13/1170_14 Mosaïque de 'La roche infralittorale' et du 'Coralligène'
- 1170-14 Le Coralligène

1110 Bancs de sable à faible couverture permanente d'eau marine

- Sables méditerranéens
- 1110-5 Sables fins de haut niveau
- 1110-6 Sables fins bien calibrés
- 1110-6 faciès d'épiflore à *Cymodocea nodosa*
- 1110-6 ou matte morte de posidonies couverts de *Caulerpa taxifolia*
- 1110-7 Sables grossiers et fins graviers sous influence des courants de fond
- 1110-8 Sables grossiers et fins graviers brassés par les vagues
- 1110-9 Galets infralittoraux
- 1110-8/1110-9 Mélange de 'Sables grossiers et fin graviers' et des 'galets infralittoraux'

Biocénose des fonds meubles du circalittoral

- Détritique côtier vaseux, pas de code Natura 2000

Autres

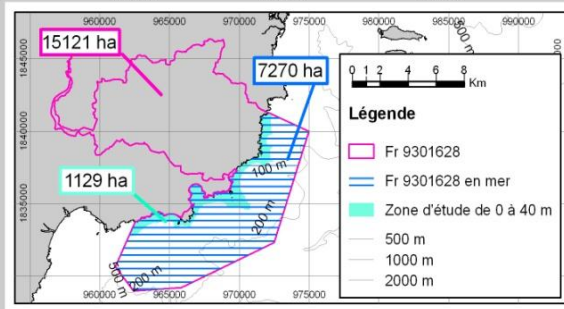
- Ilot
- Enrochement artificiel. Partie aérienne
- 1160-3/1170-13 Mosaïque de 'Sables vaseux de mode calme' et de 'La roche infralittorale'
- Epave et/ou éléments anthropiques

Projection conique conforme; Lambert II étendu. Ellipsoïde Clarke 1880. Nouvelle triangulation de la France. La chiffraison kilométrique correspond au quadrillage métriques Lambert Zone II étendu.

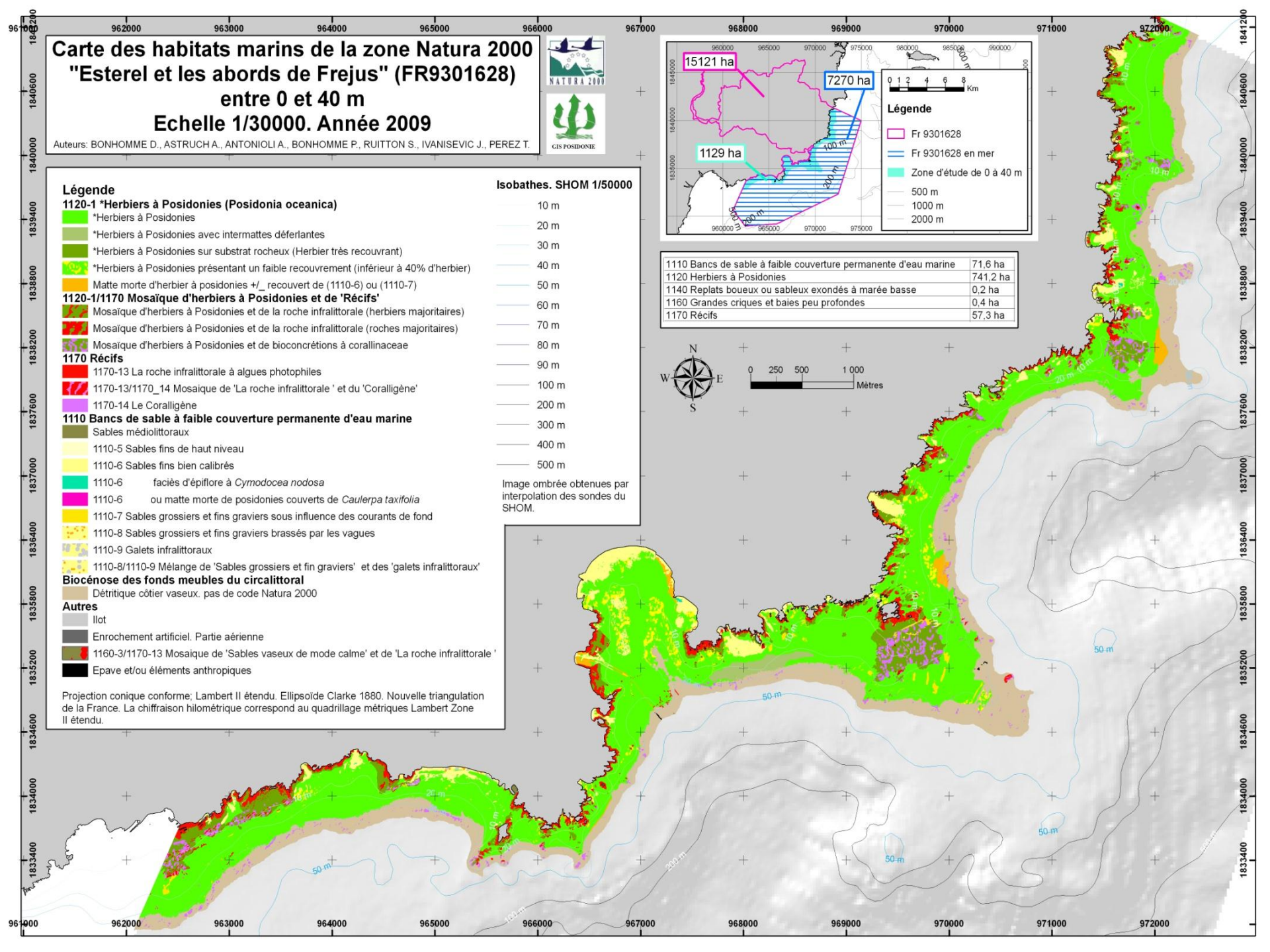
Isobathes. SHOM 1/50000

- 10 m
- 20 m
- 30 m
- 40 m
- 50 m
- 60 m
- 70 m
- 80 m
- 90 m
- 100 m
- 200 m
- 300 m
- 400 m
- 500 m

Image ombrée obtenues par interpolation des sondes du SHOM.



1110 Bancs de sable à faible couverture permanente d'eau marine	71,6 ha
1120 Herbiers à Posidonies	741,2 ha
1140 Replats boueux ou sableux exondés à marée basse	0,2 ha
1160 Grandes criques et baies peu profondes	0,4 ha
1170 Récifs	57,3 ha



Méthodologie



- **De 0 à 10 m de profondeur** : orthophotographie et apnéiste avec GPS
- **Campagne d'acquisition acoustique (10 à 40 m) le 2 juillet 2009** : sondeur interféromètre multifaisceaux GEOSWATH, sondeur monofaisceau Simrad ES60 pour la méthode DIVA
- **Interprétation des données d'imagerie acoustique**
- **Vérités terrain du 26 septembre au 2 octobre 2009** : 23 plongées en scaphandre autonome réalisées, complétées par 11 sites prospectés en apnée

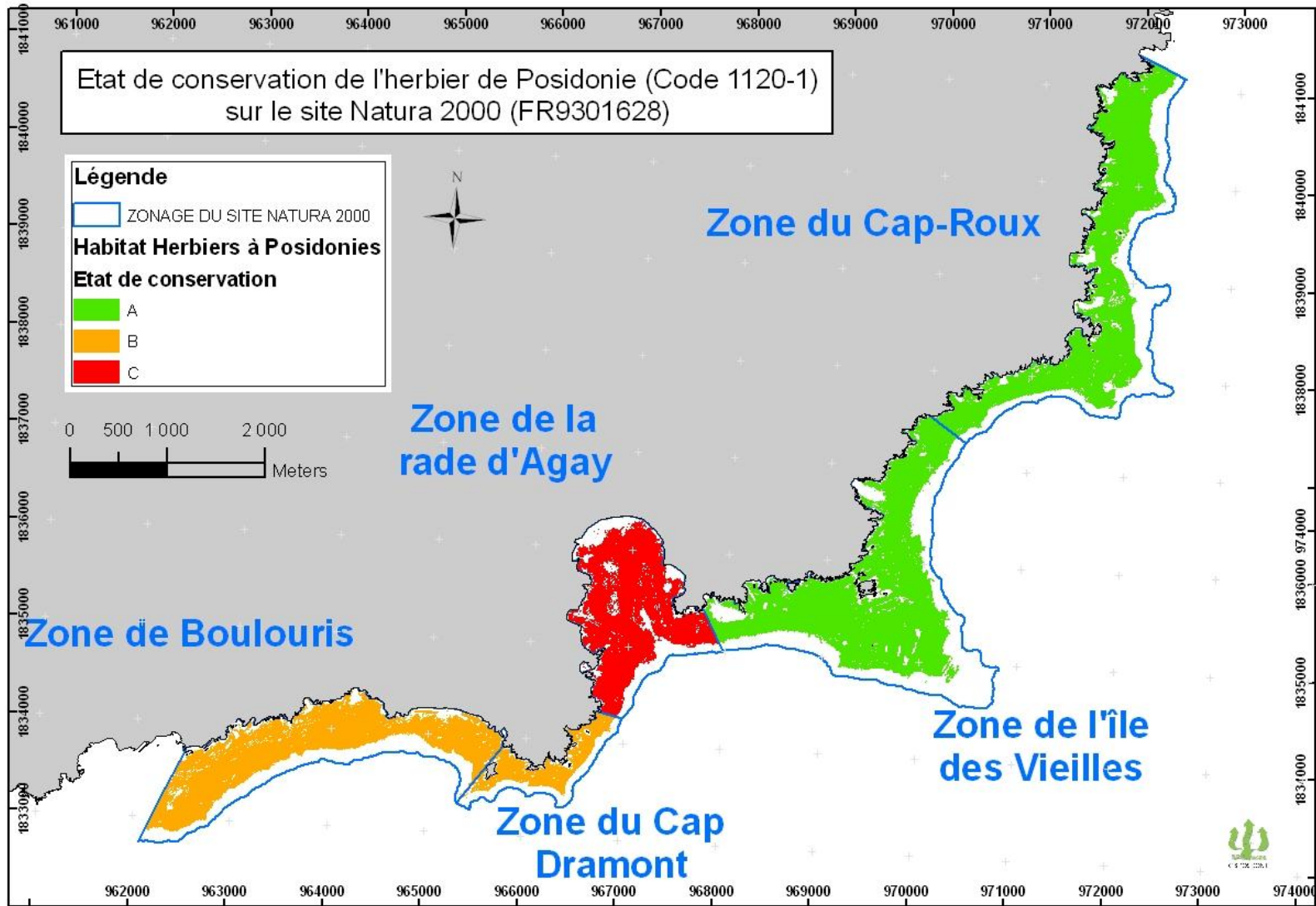
Herbier à Posidonie (1120)*



Physionomie et structure sur le site:

- En herbier de plaine, sur substrat meuble et matte morte
- En herbier sur roches infralittorales à algues photophiles (1170-13) ou Coralligène (1170-14)
- En herbier avec intermattes déferlantes
- Association avec des bioconcrétionnements de *Corallinaceae*
- Structure en récif-barrière (Rade d'Agay)





Récifs (1 1 70)



Roches médiolittorales supérieures et inférieures (1170-11 et 1170-12) : Excellent état de conservation sur la zone.

Principales menaces : macrodéchets, pollution des eaux littorales, piétinement.

➔ Manque de données, attente tranche conditionnelle

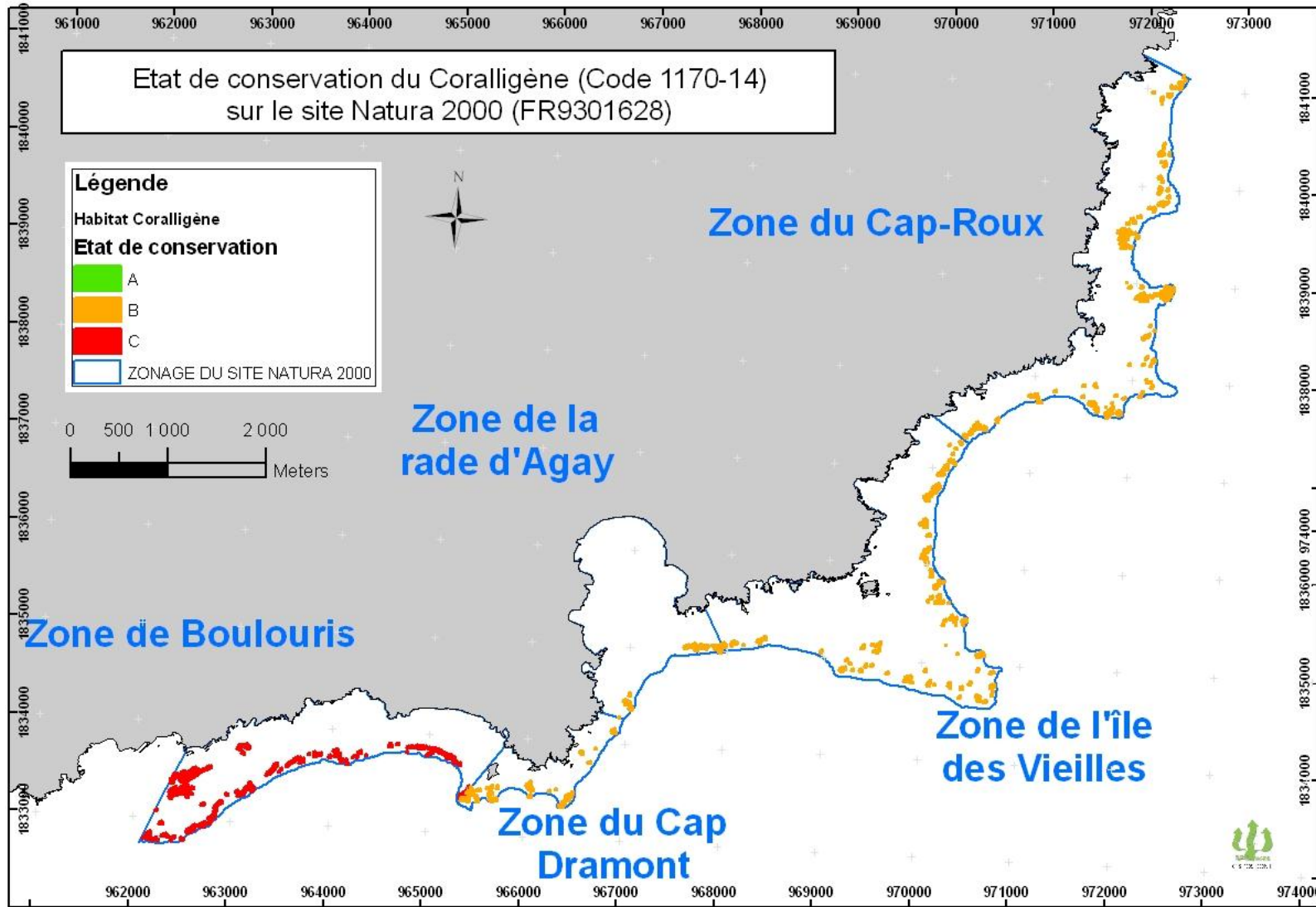
Roches infralittorales à algues photophiles (1170-13) : Excellent état de conservation sur la zone

Principales menaces : anomalies thermiques, plongée sous-marine, pêche.

Coralligène (1170-14) : bien représenté sur la zone, Bon état de conservation.

Principales menaces : anomalies thermiques (mortalité), pêche, plongée sous-marines.







Récifs (1 1 70)



Roches infralittorales à algues photophiles (1170-13)

: Excellent état de conservation sur la zone

Principales menaces : anomalies thermiques, plongée sous-marine, pêche.



Grottes marines submergées ou semi submergées (8330-2, -3 et -4) : Bon état de conservation

: Bon état de conservation

Principales menaces : Plongée sous-marines, anomalies thermiques

➔ Manque de données, attente tranche conditionnelle



Grandes Baïes et Criques peu profondes (1 1 60)

Sables Vaseux de Mode Calme (SVMC 1160-3)

: peu représenté sur le site et ne semble pas ou peu menacé

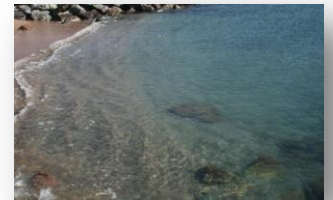
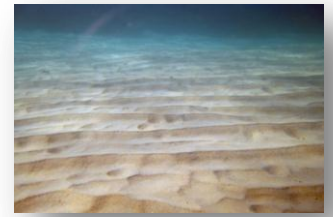


Les bancs de sable à faible couverture permanente d'eau marine (1110)

Bon état de conservation sur la zone

Principales menaces : déchets, pollution,
apport de particules fines.

- Sables Fins de Haut Niveau (SFHN -1110-5)
- Sables Fins Bien Calibrés (SFBC - 1110-6)
- Sables Grossiers et fins graviers sous
influence des Courants de Fonds (SGCF -
1110-7)
- Sables Grossiers et fins graviers Brassés par
les Vagues (SGBV - 1110-8)
- Galets Infralittoraux (GI - 1110-9)



Espèces animales Annexe 2



- **Le grand dauphin - *Tursiops truncatus* (1349)**

État actuel de la population :

Susceptible de fréquenter le site

Deux échouages de grand dauphin ont été recensés dans la zone d'étude (mâle de 230cm à Boulouris en 1988, femelle de 162cm au Lion de mer en 2004).

État de conservation de l'espèce : Bonne

- **Tortue caouanne - *Caretta caretta* (anciennement 1224*)**

État actuel de la population :

Susceptible de fréquenter le site

État de conservation de l'espèce : Bonne



Espèces animales patrimoniales

- 18 espèces Annexes 4 et 5 de la directive Habitats

Espèce	Nom vernaculaire	Directive Habitats	Convention de Berne
<i>Lithophaga lithophaga</i>	La datte de mer	DH4	Annexe II
<i>Patella ferruginea</i>	La patelle ferrugineuse	DH4	Annexe II
<i>Pinna nobilis</i>	La grande nacre	DH4	Annexe II
<i>Centrostephanus longispinus</i>	L'oursin diadème	DH4	Annexe II
<i>Balaenoptera acutorostrata</i>	Le petit rorqual	DH4	Annexe II
<i>Balaenoptera borealis</i>	Le rorqual Boréal	DH4	Annexe II
<i>Balaenoptera physalus</i>	Le rorqual commun	DH4	Annexe II
<i>Globicephala melas</i>	Le globicéphale	DH4	Annexe II
<i>Delphinus delphis</i>	Le dauphin commun	DH4	Annexe II
<i>Grampus griseus</i>	Le dauphin de Risso	DH4	Annexe II
<i>Kogia simus</i>	Le cachalot nain	DH4	Annexe II
<i>Mesoplodon densirostris</i>	La baleine-à-bec de Blainville	DH4	Annexe II
<i>Physeter catodon</i>	Le cachalot macrocéphale	DH4	Annexe II
<i>Stenella coeruleoalba</i>	Le dauphin blanc bleu	DH4	Annexe II
<i>Corallium rubrum</i>	Le corail rouge	DH5	Annexe III
<i>Lithothamnion corallioides</i>	Le maërl	DH5	-
<i>Phymatolithon calcareum</i>		DH5	-
<i>Palinurus elephas</i>	La langouste	-	Annexe III

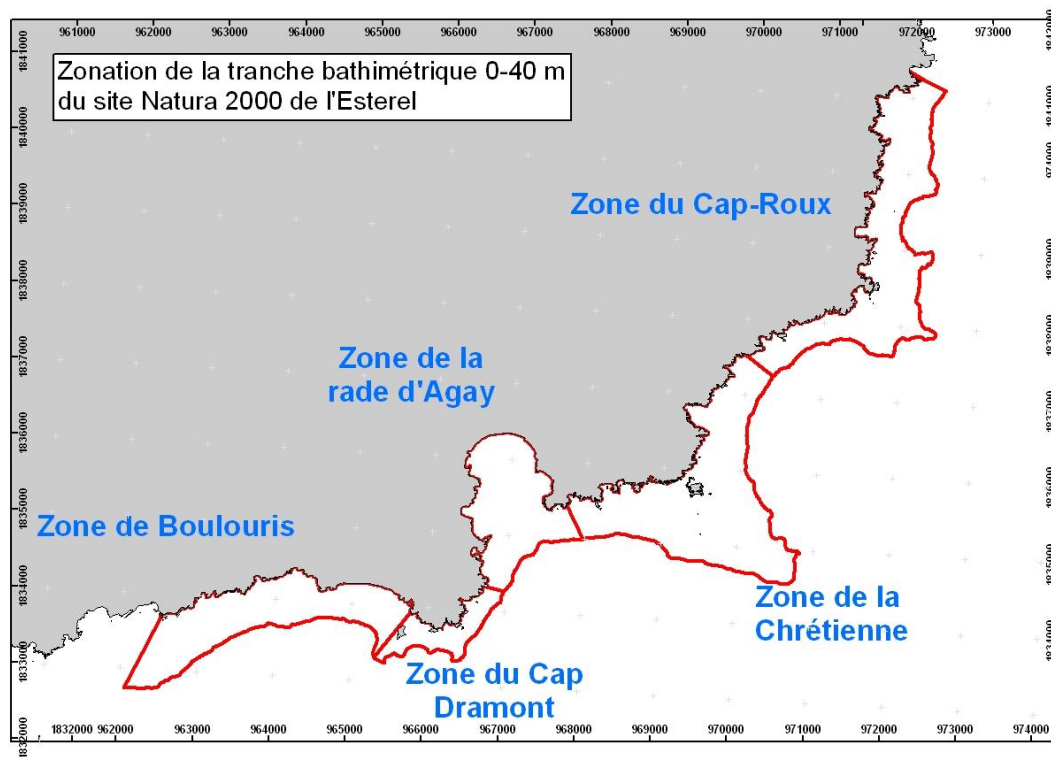
- Grande richesse avec 99 espèces recensées au total

Synthèse de l'analyse écologique par secteur



Zone Natura 2000 (0-40m) divisée en 5 secteurs :

1. Boulouris
2. Dramont
3. Agay
4. La Chrétienne
5. Le Cap Roux



Répartition des sites à fortes valeurs patrimoniales sur le site Natura 2000 (FR9301628)

Légende

-  Habitat "*herbier à Posidonie"
Habitat prioritaire
-  Secteurs à fortes valeurs patrimoniales

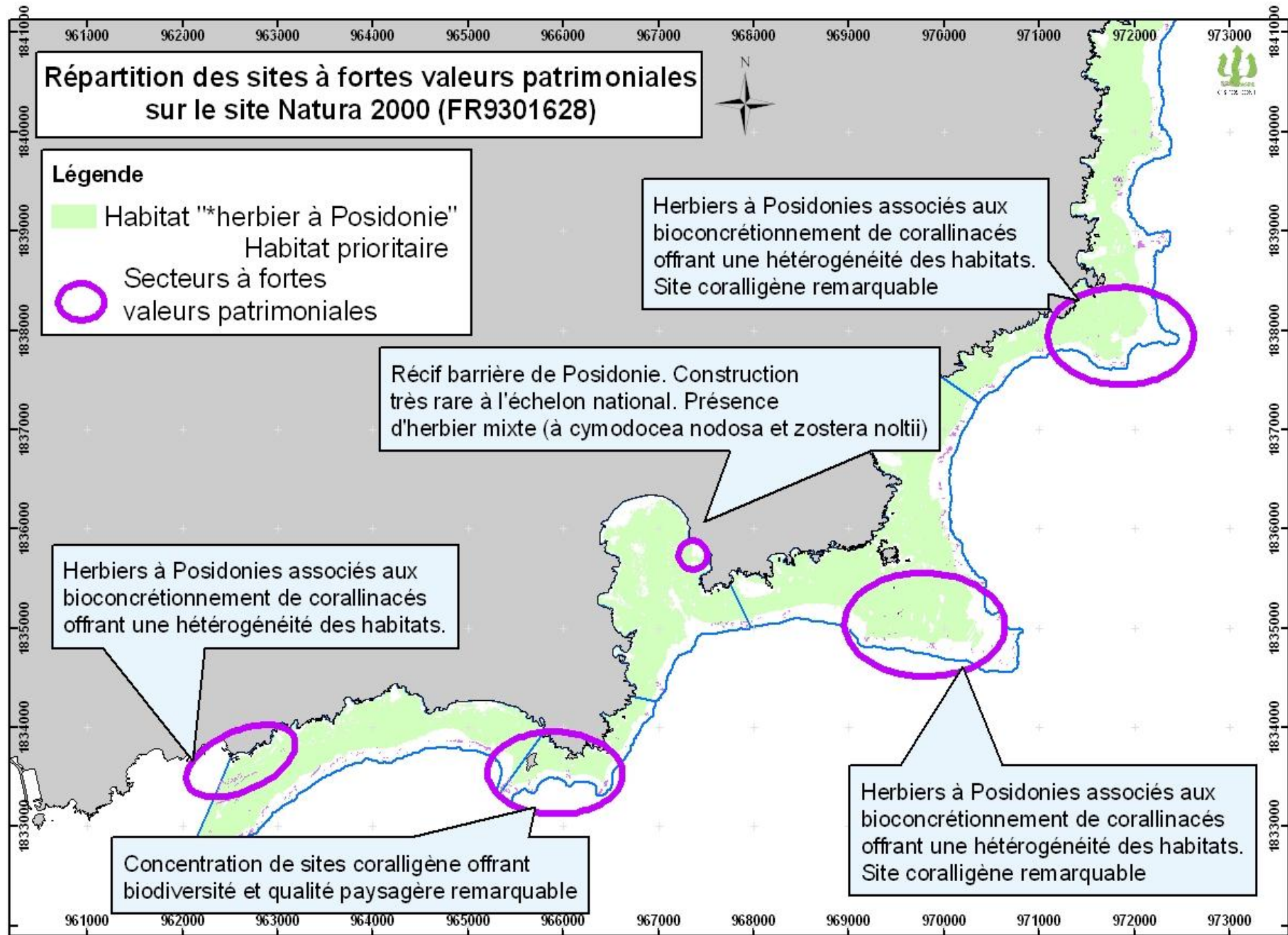
Herbiers à Posidonies associés aux bioconcrétionnement de corallinacés offrant une hétérogénéité des habitats. Site coralligène remarquable

Récif barrière de Posidonie. Construction très rare à l'échelon national. Présence d'herbier mixte (à *cymodocea nodosa* et *zostera noltii*)

Herbiers à Posidonies associés aux bioconcrétionnement de corallinacés offrant une hétérogénéité des habitats.

Concentration de sites coralligène offrant biodiversité et qualité paysagère remarquable

Herbiers à Posidonies associés aux bioconcrétionnement de corallinacés offrant une hétérogénéité des habitats. Site coralligène remarquable



Présentation de l'inventaire socio-économique



Méthodologie

- Durée : Mars 2009 à mai 2010
 - Stratégie basée sur entretiens directs avec les acteurs locaux
 - Informations précises complètes, actualisées
 - Large concertation de fond permettant une meilleure appropriation de la démarche Natura 2000 et de préparer les futurs échanges des groupes de travail
- ⇒ **90 acteurs ont été contactés dont :**
- 54 entretiens directs
 - 16 entretiens téléphoniques
 - 20 acteurs contactés par courriel



Les activités : la pêche professionnelle



- Activité économique traditionnelle et culturelle
- Gérée par la Prud'homie de Saint-Raphaël depuis 1811
- 25 patrons pêcheurs
- Flottille de « pointus » traditionnels
- Pratiquée sur l'ensemble du périmètre marin, sauf le cantonnement de pêche du Cap Roux
- Pêche artisanale aux « petits métiers » : casiers, palangres, filet maillant, trémail
- Chalutage et arts traînants interdits
- Règlement de la Prud'homie plus contraignant que celui de l'Europe
- Tendance évolutive : maintien de l'activité avec volonté de préservation de la ressource

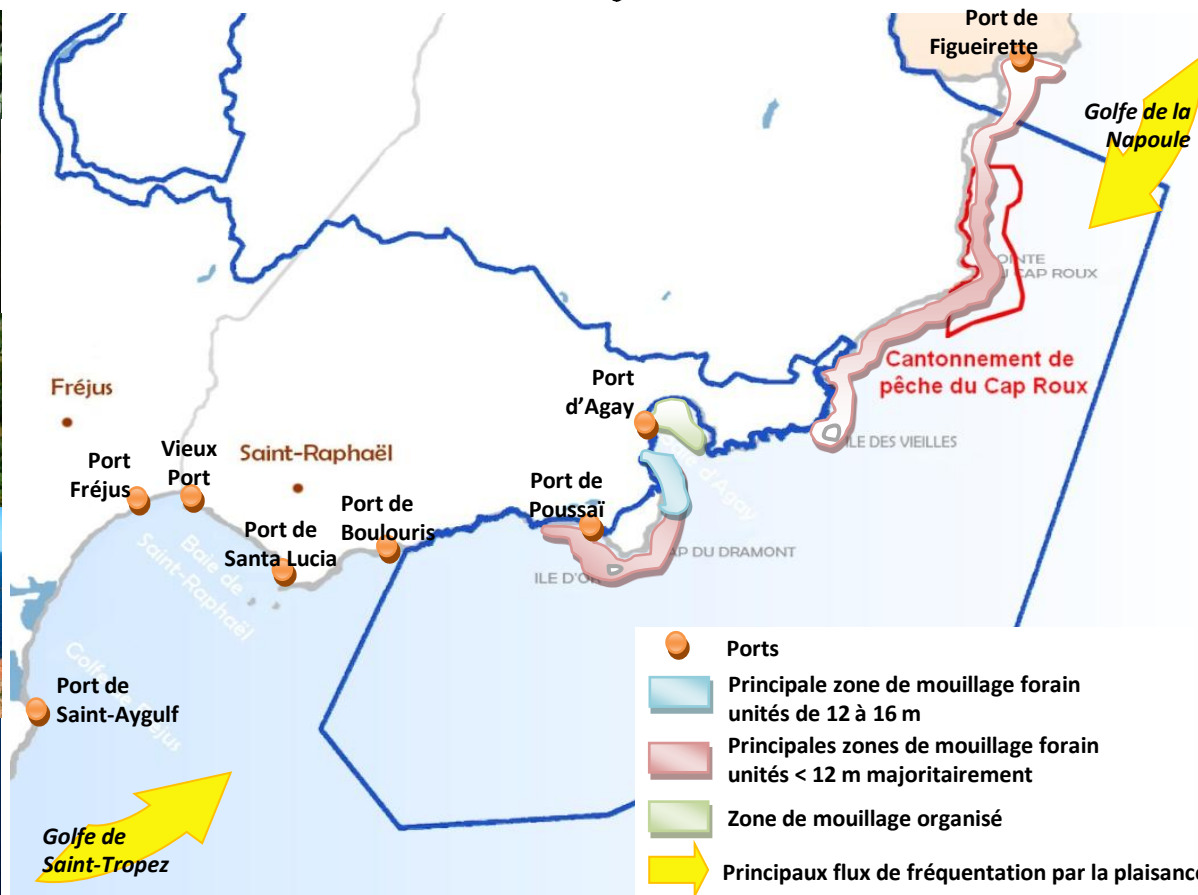
Les activités : les pêches maritimes de loisir



- Pêche de plaisance
- Pêche à la ligne depuis le bord
- Chasse sous-marine
- Pêche aux oursins
- Sur l'ensemble du littoral et plus particulièrement île d'Or, île des Vieilles et sec de Fréjus
- Pratiques de pêche : à la traîne, au leurre à la dérive, à la palangrotte et au gros (hors site car pêche hauturière qui ne concerne pas directement le site de l'Estérel)

- Chasse sous-marine : réglementée + charte de bonnes pratiques pour les usagers fédérés mais problème de vente des fusils sans contrôle ni sensibilisation
- Tendances évolutives : globalement à la hausse

Les activités : la plaisance

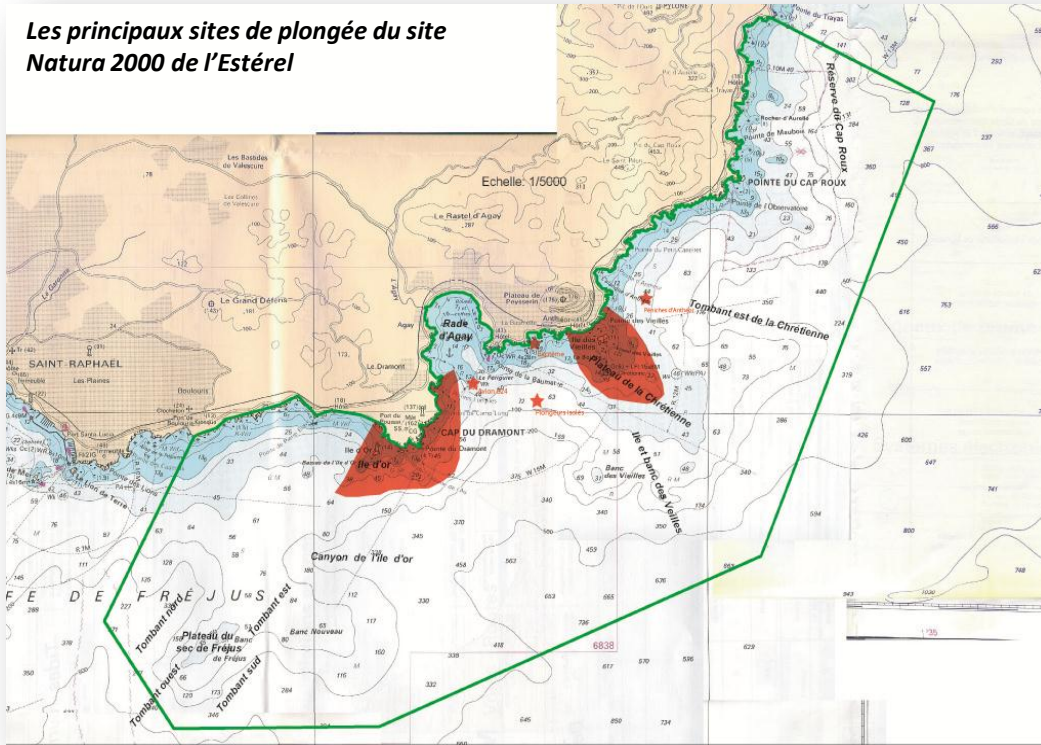


- Tendance évolutive : à la hausse

- 13 000 places dans les ports du bassin de navigation mais saturation : Ports complets avec listes d'attente de plusieurs années (10 ans)
- Mouillages organisés : 3 400 unités par an, évitant 7 400 jets d'ancres forains chaque saison (4 mois), soit entre 200 000 et 300 000 rhizomes préservés.
- Passage important de plaisanciers traversant le domaine maritime en longeant la Corniche d'Or

Les activités : la plongée sous-marine

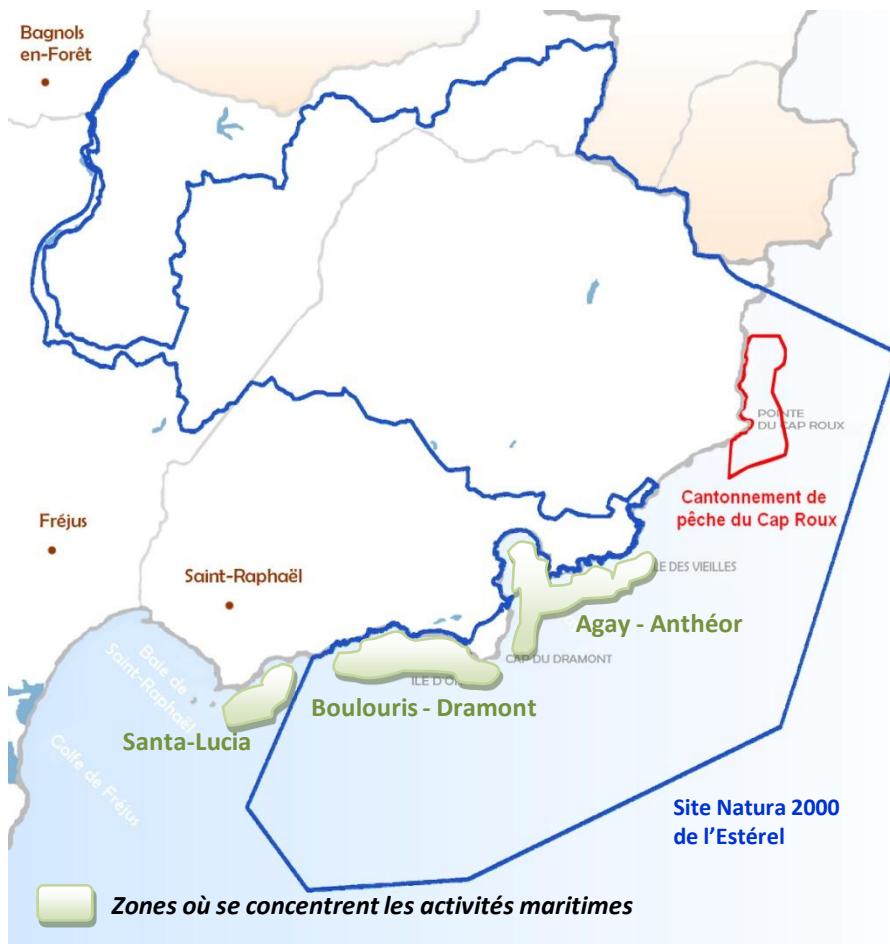
Les principaux sites de plongée du site
Natura 2000 de l'Estérel



- Principaux sites :
 - Lion de mer,
 - Cap Dramont,
 - Les Vieilles,
 - Les Péniches d'Anthéor,
 - Le Périguiet

- 10 clubs basés sur Saint-Raphaël (7) et Fréjus (3)
- 40 000 plongées par an, 700 000 € de revenus, 15 emplois
- Structures commerciales agréées par la Fédération d'Etudes et Sports Sous-Marins, travaillant à l'année
- Nombreux usagers indépendants (principalement belges et hollandais) avec leur propre embarcation, plus difficiles à sensibiliser
- Tendance évolutive : en pleine expansion

Les activités : autres activités de loisir



- Station balnéaire labellisée « France Station Nautique »
- Centres nautiques : 4200 personnes
- Pescatourisme : innovation en France
- Voile : 2 structures dans le périmètre Natura 2000, 20 emplois
- Excursions maritimes : 70 000 passagers par an, 600 000 euros de chiffre d'affaire annuel
- Activités de location voilier, bateaux à moteurs, kayaks : 7 000 clients

- Autres : Sports de glisse, Randonnée aquatique, Baignade
- Campagne « Ecogestes Méditerranée » depuis 2002
- 7 plages dans le site sont nettoyées mécaniquement
- Procédure en cours de certification ISO 14001 pour la qualité du système de gestion des eaux de baignade

Conclusion du diagnostic



LES RICHESSES NATURELLES

- Grande biodiversité et intérêt communautaire
- Bonne vitalité globale de l'herbier de Posidonies
- Intérêt renforcé grâce au récif barrière d'Agay et à l'association Herbier / Bioconcrétionnement de corallinacés
- Vulnérabilité sur les sites fortement fréquentés de l'île d'Or et d'Agay

LES ACTIVITES HUMAINES

- Importante activité humaine dans le site, notamment sur l'île d'Or et dans la Baie d'Agay
- Basée sur le secteur du tourisme et des loisirs avec un pic estival
- Sauf pour l'activité de pêche professionnelle qui est culturellement ancrée dans la tradition locale et qui cherche à maintenir sa ressource
- Développement de la fréquentation et des usages

Les enjeux et objectifs de conservation du site

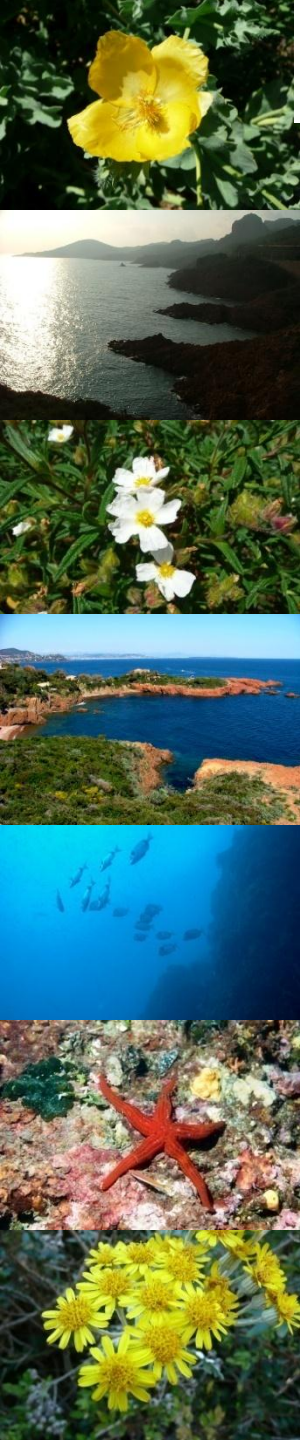


Méthodologie

Février 2010 : groupes de travail scientifiques

⇒ ont permis de définir la méthodologie employée (tableaux)

- 1/ Détermination du niveau de valeur patrimoniale
- 2/ Détermination du niveau de risque/menace pesant sur l'espèce ou l'habitat
- 3/ Détermination du niveau d'enjeu de conservation à partir du croisement entre le niveau de valeur patrimoniale et le niveau de risque existant



Très Fort	Faible	Très Fort	Très Fort	Très Fort
Fort	Faible	Moyen	Fort	Très Fort
Moyen	Faible	Moyen	Moyen	Très Fort
Faible	Faible	Faible	Faible	Faible
Risque ▲				
Valeur patrimoniale ▶	Faible	Moyenne	Forte	Très Forte

- 4/ Hiérarchisation des habitats et espèces en fonction de ce niveau d'enjeu
- 5/ Définition des priorités d'intervention et la stratégie conservatoire
- 6/ Définition des objectifs de conservation suite à l'analyse des enjeux

Niveau d'enjeux de conservation proposés

- Les habitats d'intérêt communautaires :

Enjeux de conservation TRES FORT	1120-1* Herbiers à Posidonia (<i>Posidonion oceanicae</i>)
Enjeux de conservation FORT	1170-11 Roche médiolittorale inférieure 1170-12 Roche médiolittorale supérieure 1170-13 Roche infralittorale à algues photophiles 1170-14 Coralligène
Enjeux de conservation MOYEN	8330-2 Biocénose des grottes médiolittorales 8330-3 Biocénose des grottes semi-obscurées 8330-4 Biocénose des grottes obscures
Enjeux de conservation FAIBLE	1110 Bacs de sable à faible couverture permanente d'eau marine 1160-3 Grandes Baies et Criques peu profondes > Sables Vaseux de Mode Calme

- Les espèces d'intérêt communautaires :

Enjeux de conservation FORT	Tortue caouanne (<i>Caretta caretta</i>)
Enjeux de conservation MOYEN	Grand dauphin (<i>Tursiops truncatus</i>)

Objectifs de conservation proposés

⇒ Seront actualisés suite au rendu de la tranche conditionnelle

- Objectif de conservation transversal :

✓ OCMT 1 Veiller à la bonne qualité des eaux

- Objectifs de conservation :

✓ OCM 1 : Préserver et restaurer l'habitat prioritaire "herbier à Posidonies"

✓ OCM 2 : Favoriser le maintien de l'habitat "récifs" et notamment les concrétionnements à coralligènes

✓ OCM 3 : Préserver l'habitat des grottes marines

✓ OCM 4 : Maintenir des conditions favorables à la fréquentation du site par les espèces d'intérêt communautaire que sont le Grand dauphin et la Tortue caouanne

