

Site Natura 2000 de l'Estérel

FR 9301628

Groupes de Travail « Milieux Marins »

- Novembre 2011 -

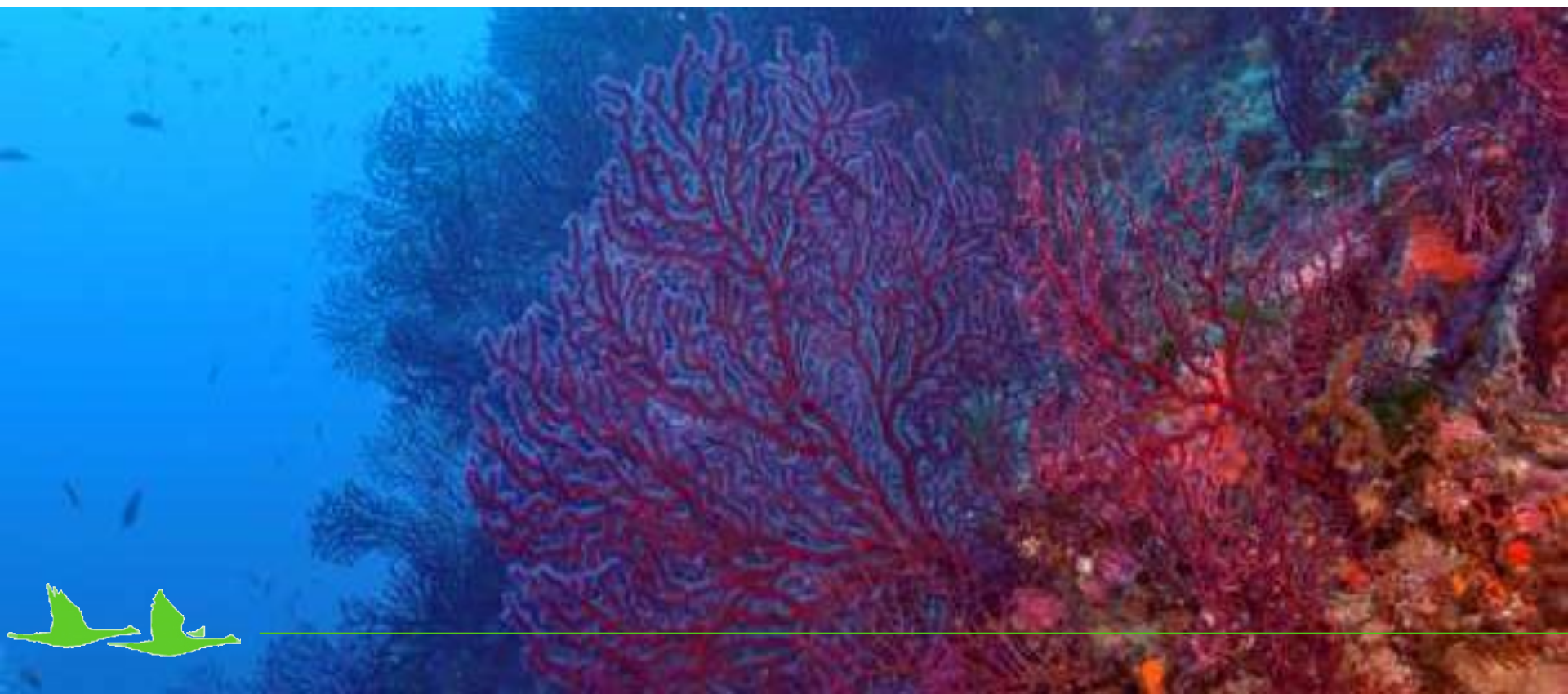


Déroulement de la présentation

- Le site Natura 2000 de l'Estérel
- Une richesse naturelle étudiée et confirmée
- Présentation de l'inventaire socio-économique
- La méthodologie du groupe de travail
- Les enjeux et les objectifs de conservation
- L'élaboration des mesures de gestion



Le site Natura 2000 de l'Estérel



Rappel



- ✦ **NATURA 2000** a pour objectif de maintenir la diversité biologique des milieux en tenant compte des exigences économiques, sociales et culturelles

- ✦ **Le site Natura 2000 de l'Estérel** relève de la **directive Habitats**

→ *conservation des habitats naturels et de la faune et la flore sauvages*



Rappel

Article L414-4 et L 414-5
du code de l'environnement
→ Partie législative

Article R214-19, R214-20 et R214-21
du code de l'environnement
→ Partie réglementaire

Évaluation des incidences :

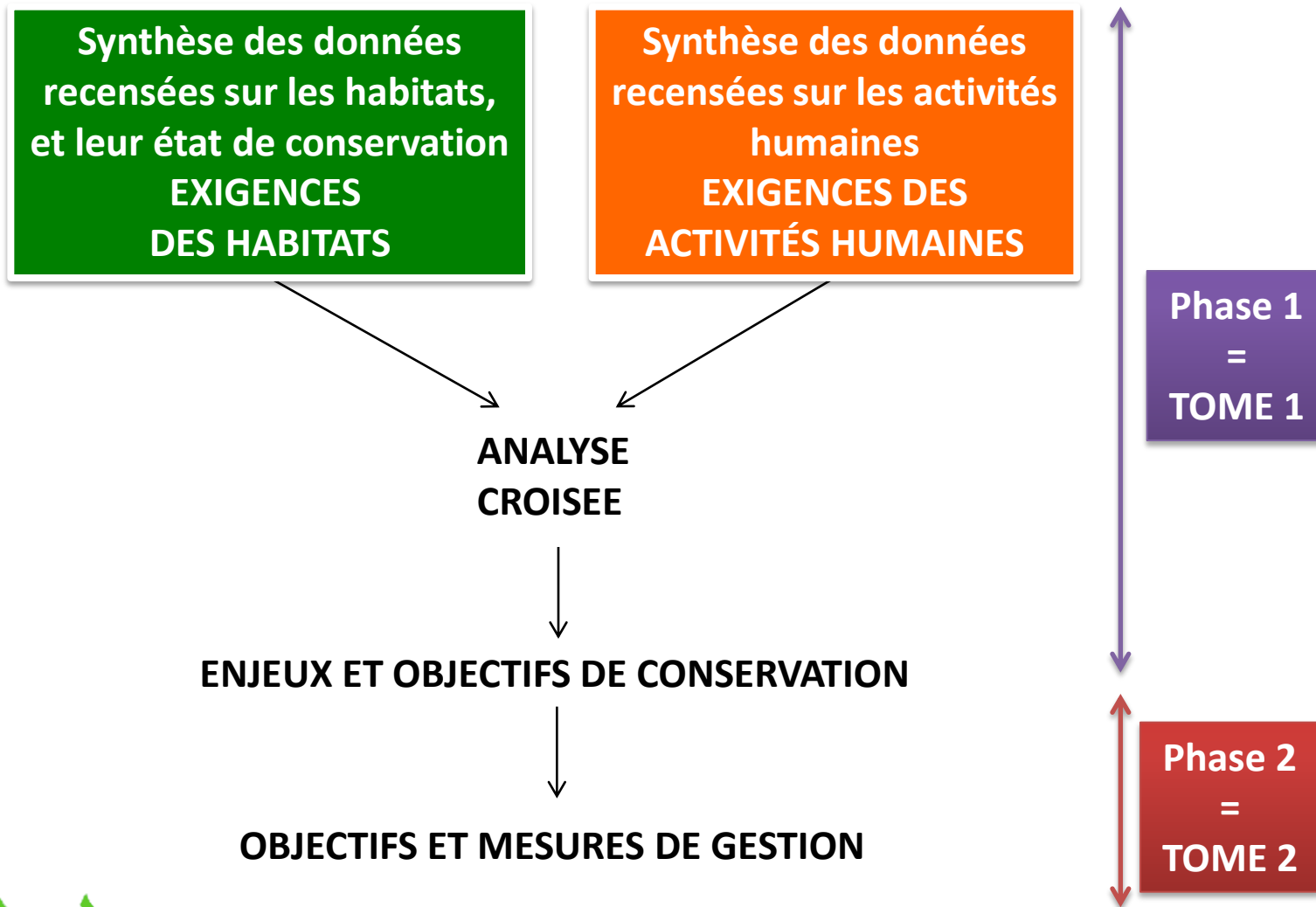
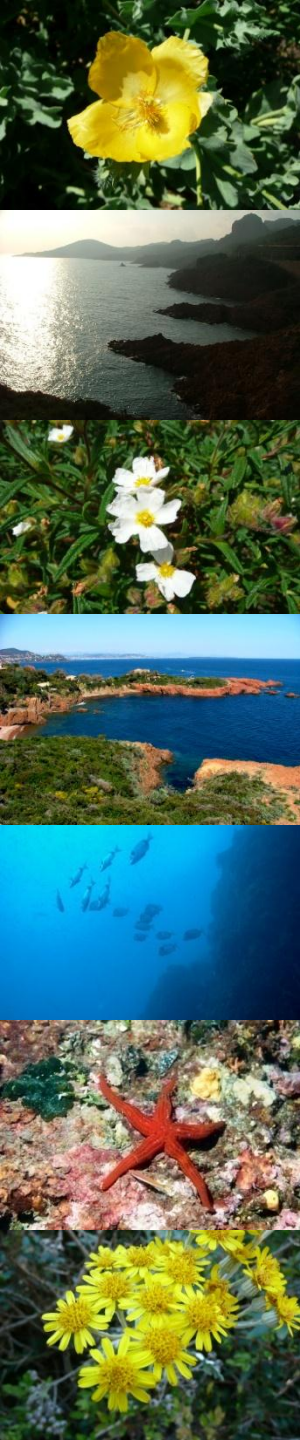
Est soumis a cette évaluation des incidences tout projet, manifestation ou document de planification susceptible d'affecter de manière significative un site Natura 2000, qu'il soit dans le périmètre ou à proximité du périmètre Natura 2000.

Les objectifs :

- ➡ S'assurer de la compatibilité des projets avec le maintien de la biodiversité et les objectifs de conservation des sites.
- ➡ Mettre en place une approche différente qui, dès la conception d'un projet, prendrait en compte les habitats et espèces d'intérêt communautaire.

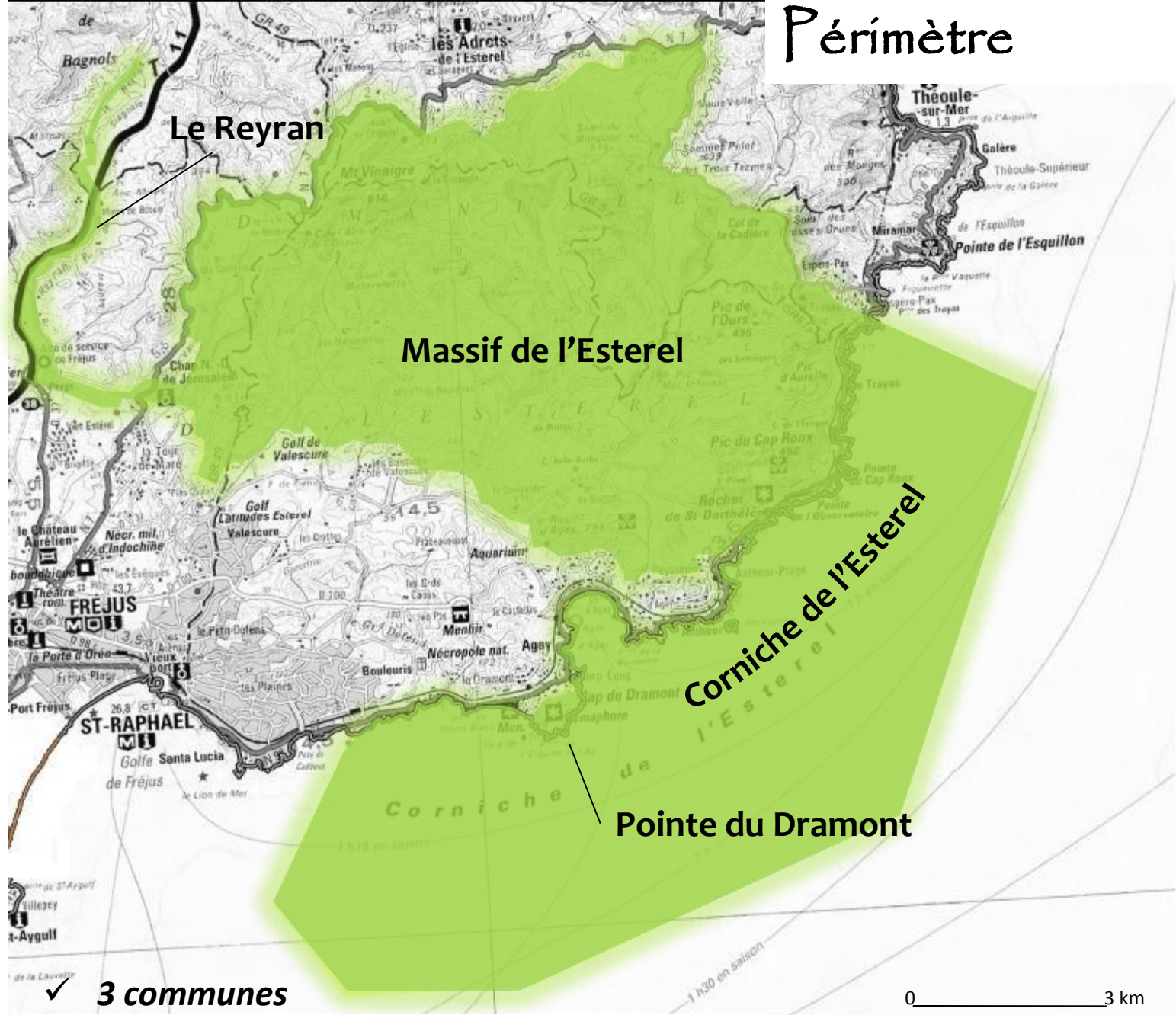


Rappel





Tous droits réservés.
Document imprimé le 11/3/2009, serveur CARMEN v1.5: <http://carto.ecologie.gouv.fr>, Service : PACA [25W]



Périmètre

Le Reyran

Massif de l'Esterel

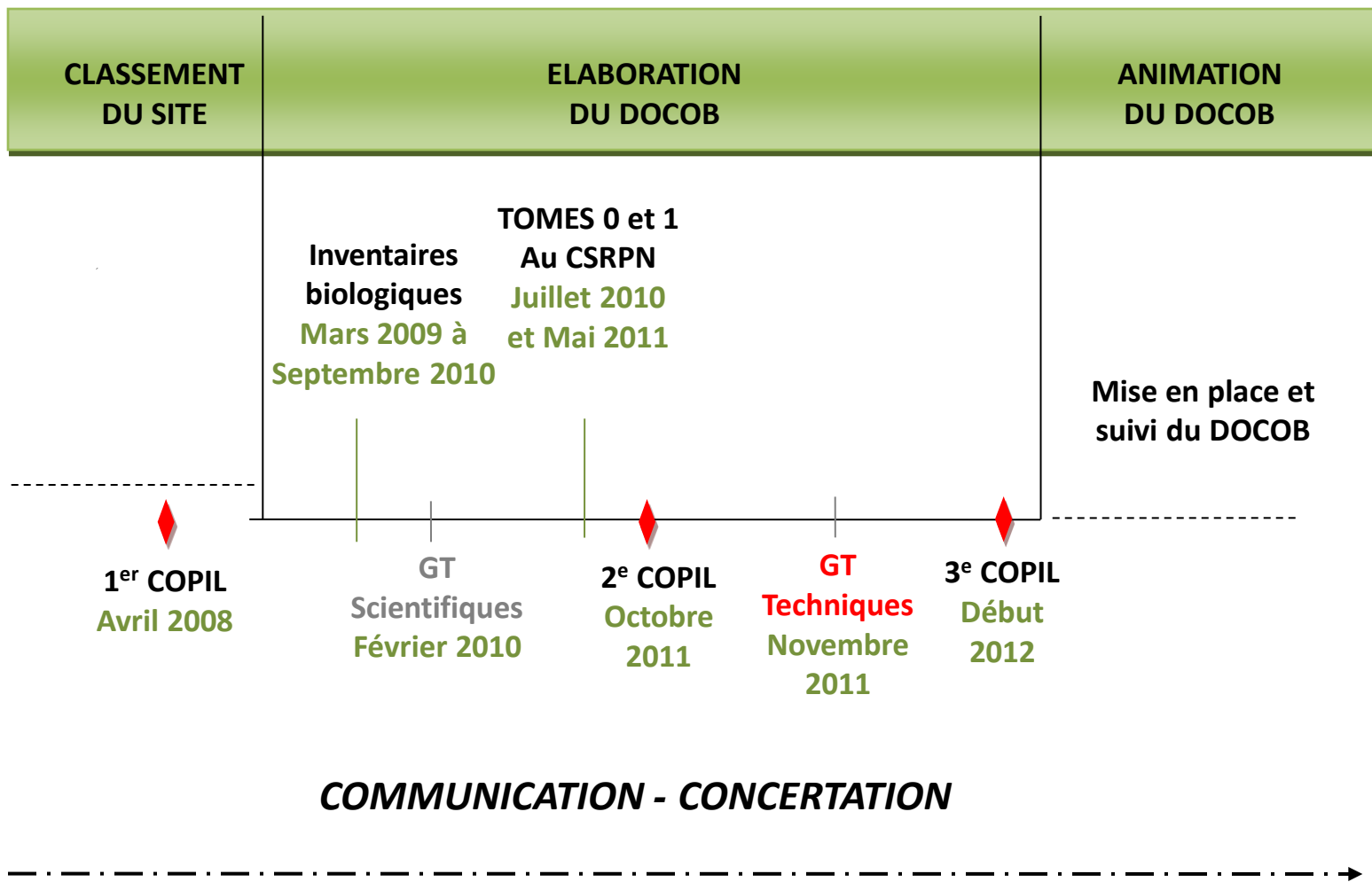
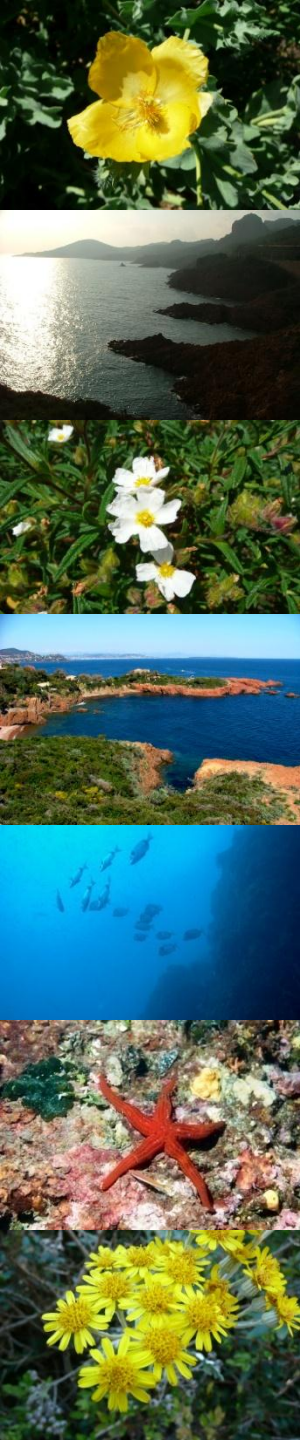
Corniche de l'Esterel

Pointe du Dramont

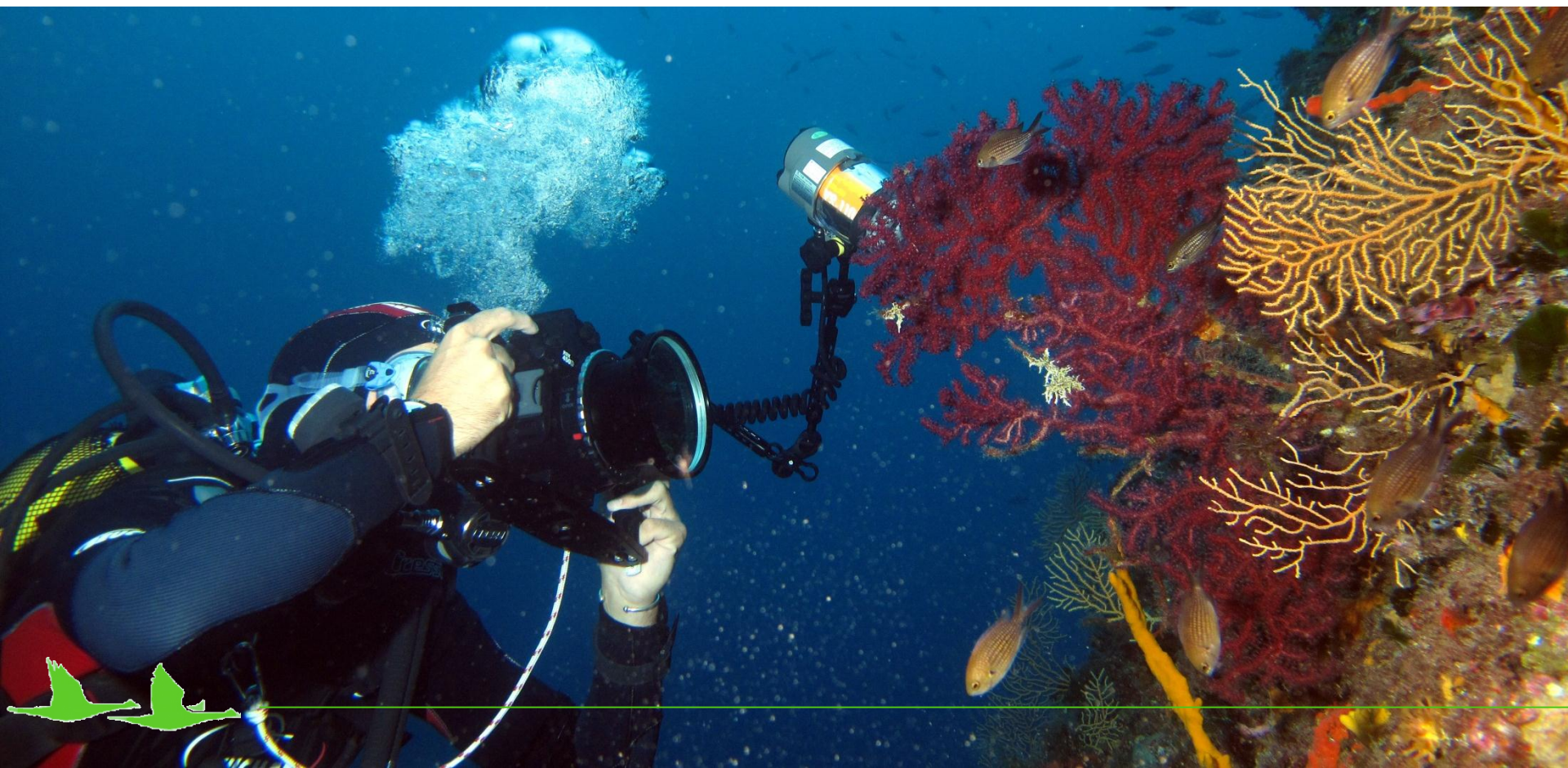
- ✓ **3 communes**
- ✓ **15 000 ha inscrits au réseau Natura 2000**

0 3 km

Planning de la démarche



Une richesse écologique étudiée et confirmée



Inventaires réalisés

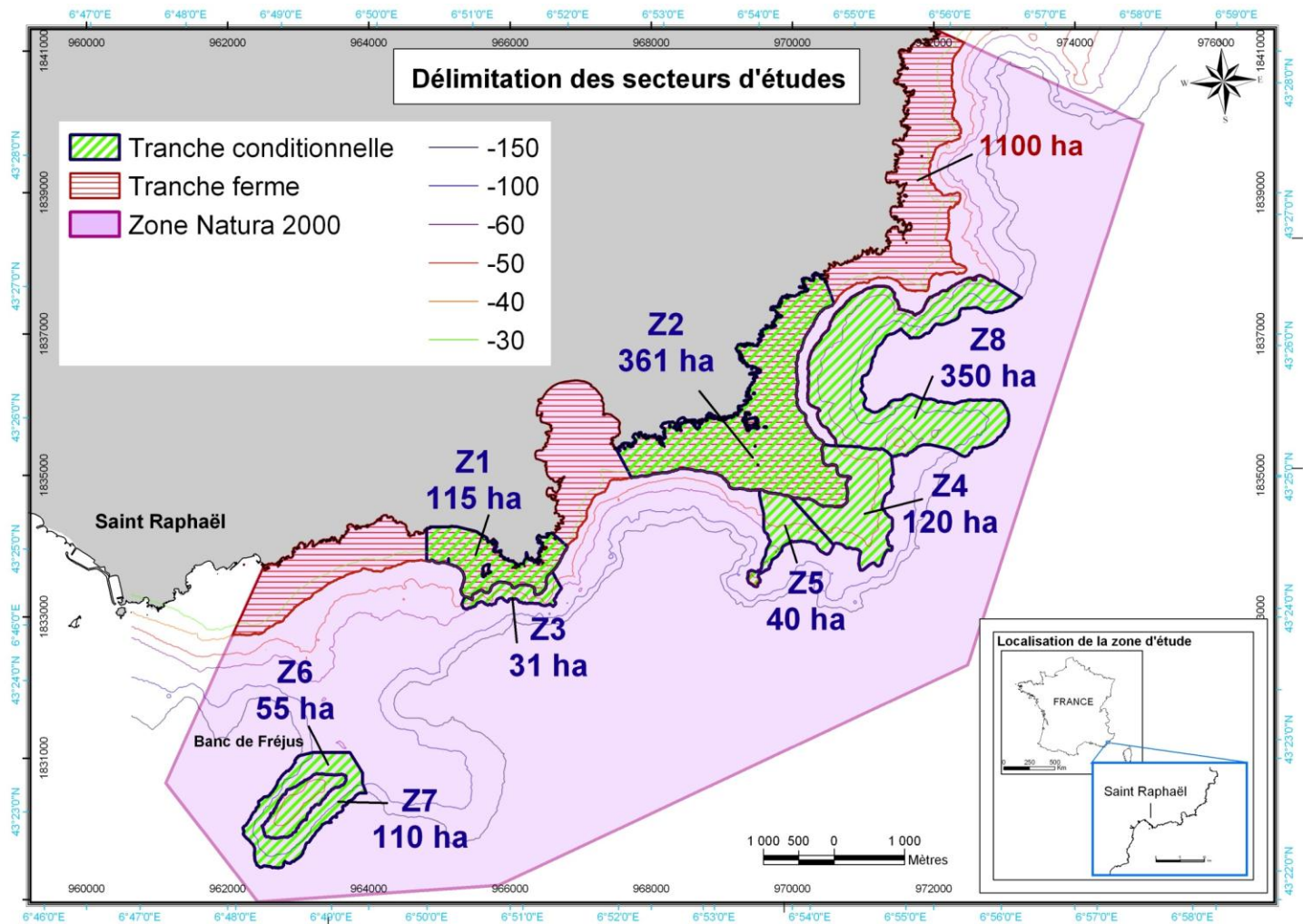
✦ Inventaire et cartographie des **milieux marins** : GIS POSIDONIE

✦ Durée : **Avril 2009 à Janvier 2010**

> Compléments marins : **Juin à Août 2010**



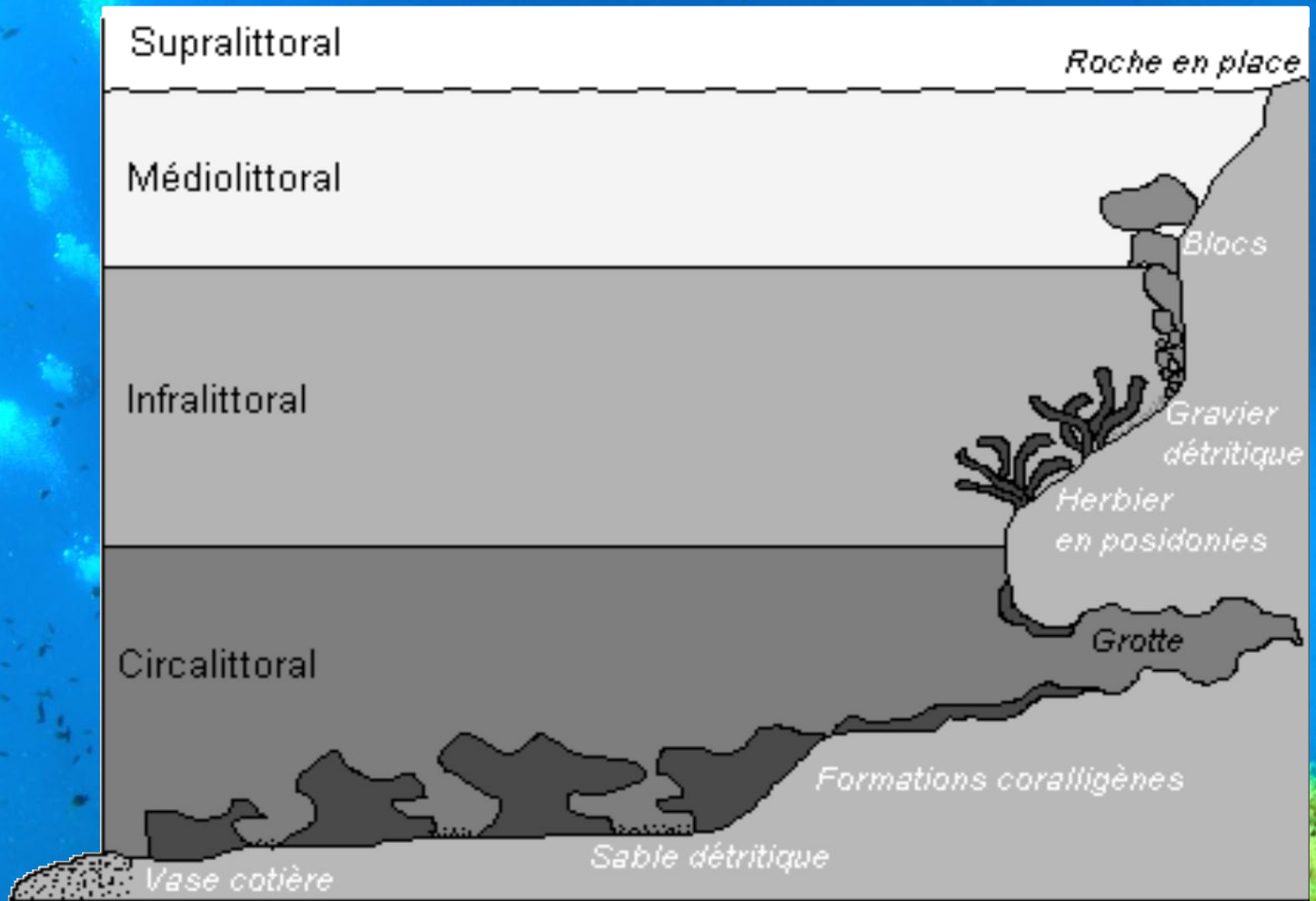
Inventaires marins : Zone d'étude



Les focus choisis pour la tranche conditionnelle sont :
l'île d'Or (0-60m), le **Sec de Fréjus** (40-150m), le **récif barrière d'Agay**
+ Inventaire des **habitats médiolittoraux**



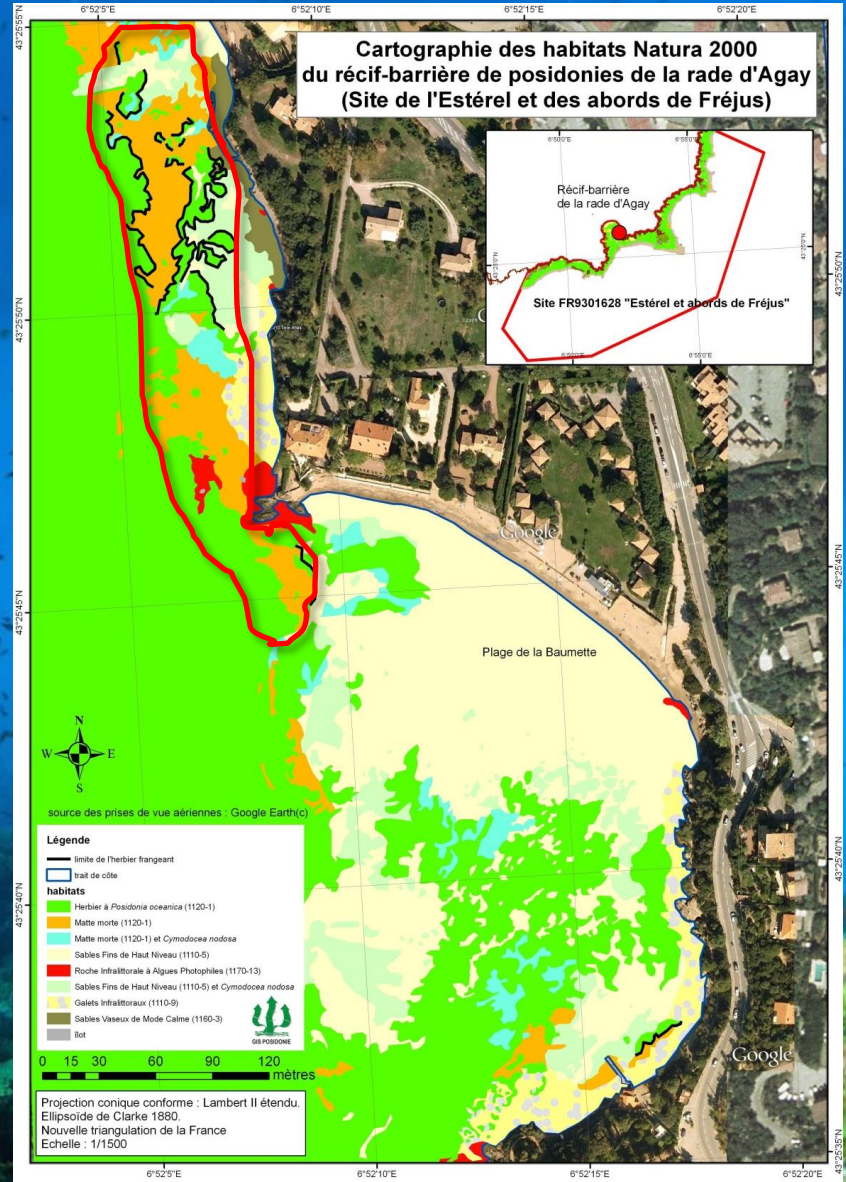
Un étagement bien défini



Les habitats d'intérêt communautaire du site



L'Herbier à Posidonie * et son récif-barrière

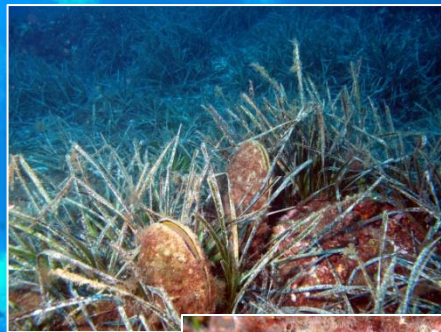


Les espèces animales Annexe 2



Espèces animales patrimoniales

- 18 espèces Annexes 4 et 5 de la directive Habitats
- Grande richesse avec **99 espèces** d'intérêt patrimonial recensées au total



Conclusion du diagnostic

- Grande biodiversité et intérêt communautaire
- Bonne vitalité globale de l'herbier de Posidonies
- Intérêt majeur pour le récif barrière d'Agay et important pour l'association Herbier / Bioconcrétionnement de corallinacés
- Vulnérabilité sur les sites fortement fréquentés de l'île d'Or et d'Agay



Présentation de l'inventaire socio-économique

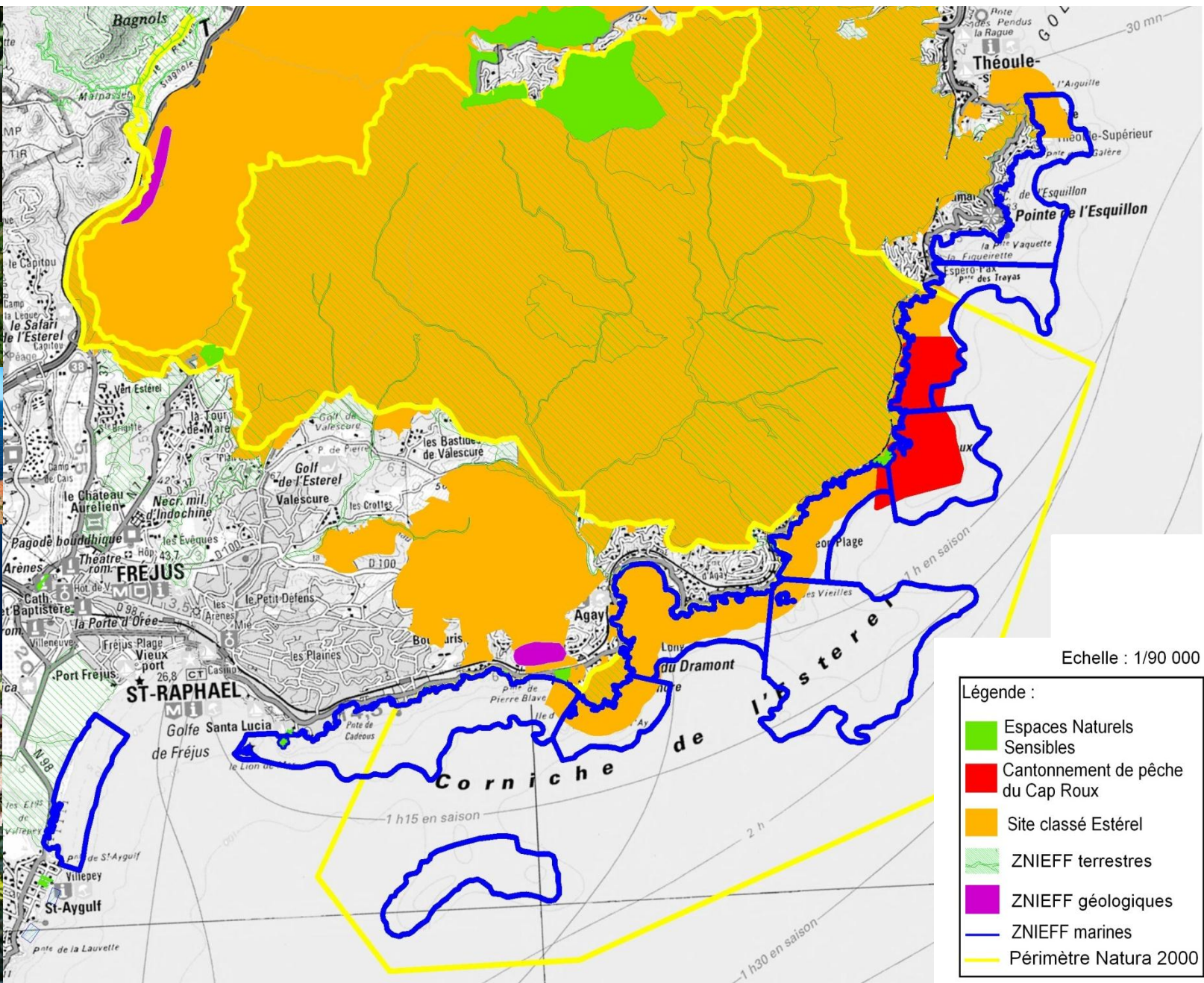


Méthodologie

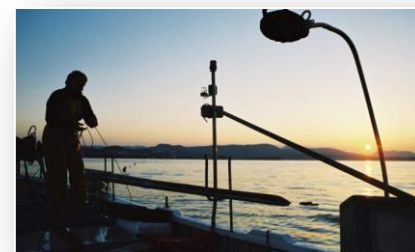
- Durée : **Avril 2009 à mai 2010**
 - Stratégie basée sur entretiens directs avec les acteurs locaux
 - Informations précises, actualisées
 - Large concertation de fond permettant une meilleure appropriation de la démarche Natura 2000 et de préparer les futurs échanges des groupes de travail
- ⇒ **90 acteurs ont été contactés dont :**
- 54 entretiens directs
 - 16 entretiens téléphoniques
 - 20 acteurs contactés par courriel



Zonage écologique et réglementaire



Les activités en mer : la pêche professionnelle



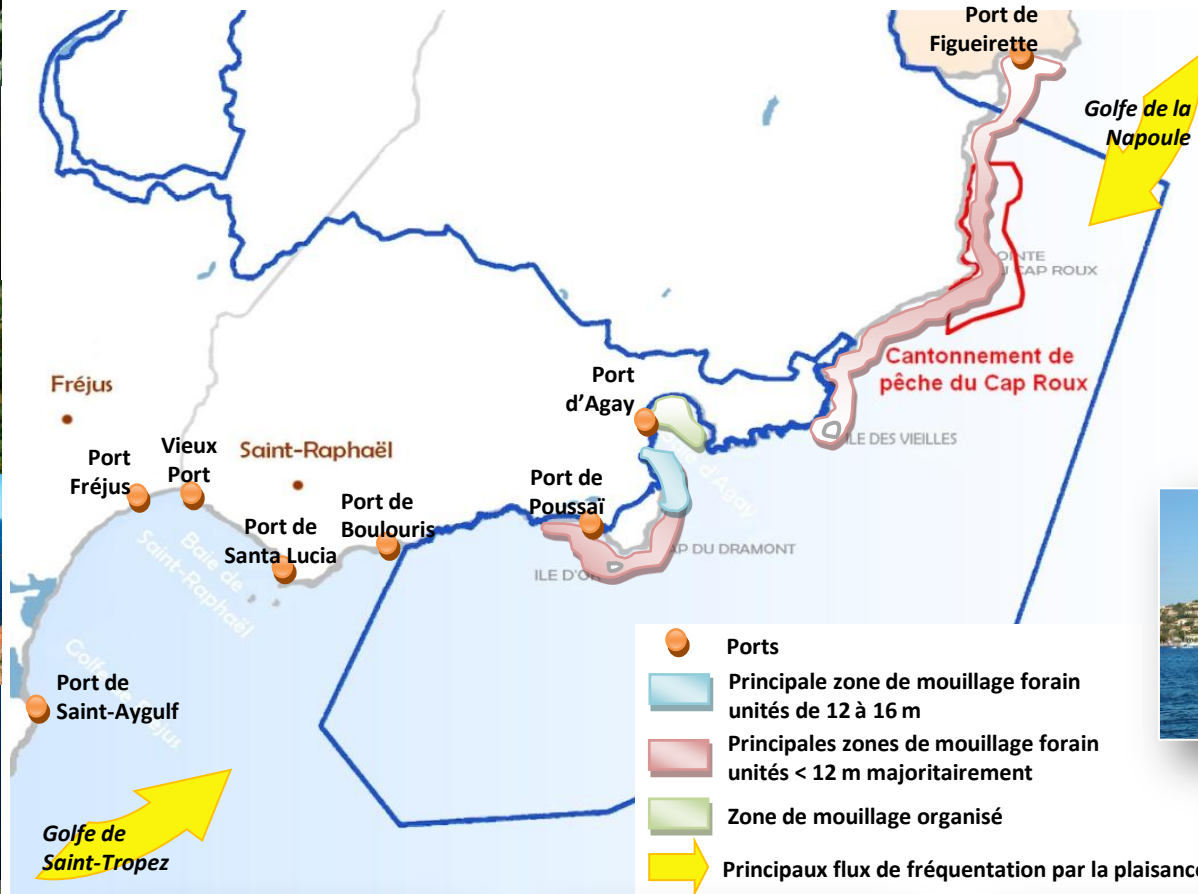
- Activité économique traditionnelle et culturelle
- Gérée par la Prud'homie de Saint-Raphaël depuis 1811
- 25 patrons pêcheurs



Les activités en mer : les pêches de loisir



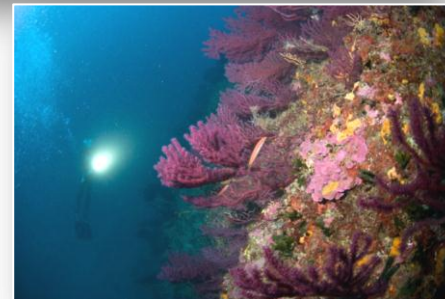
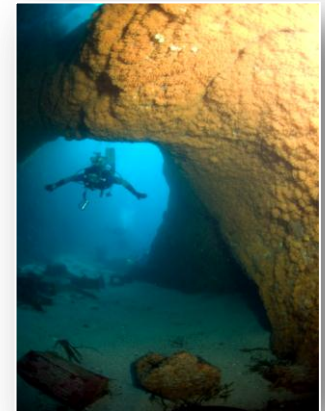
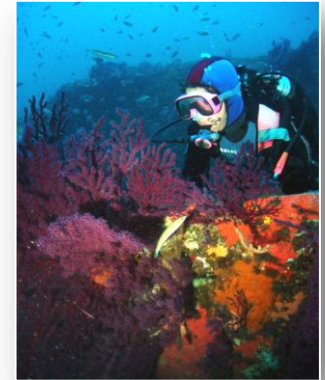
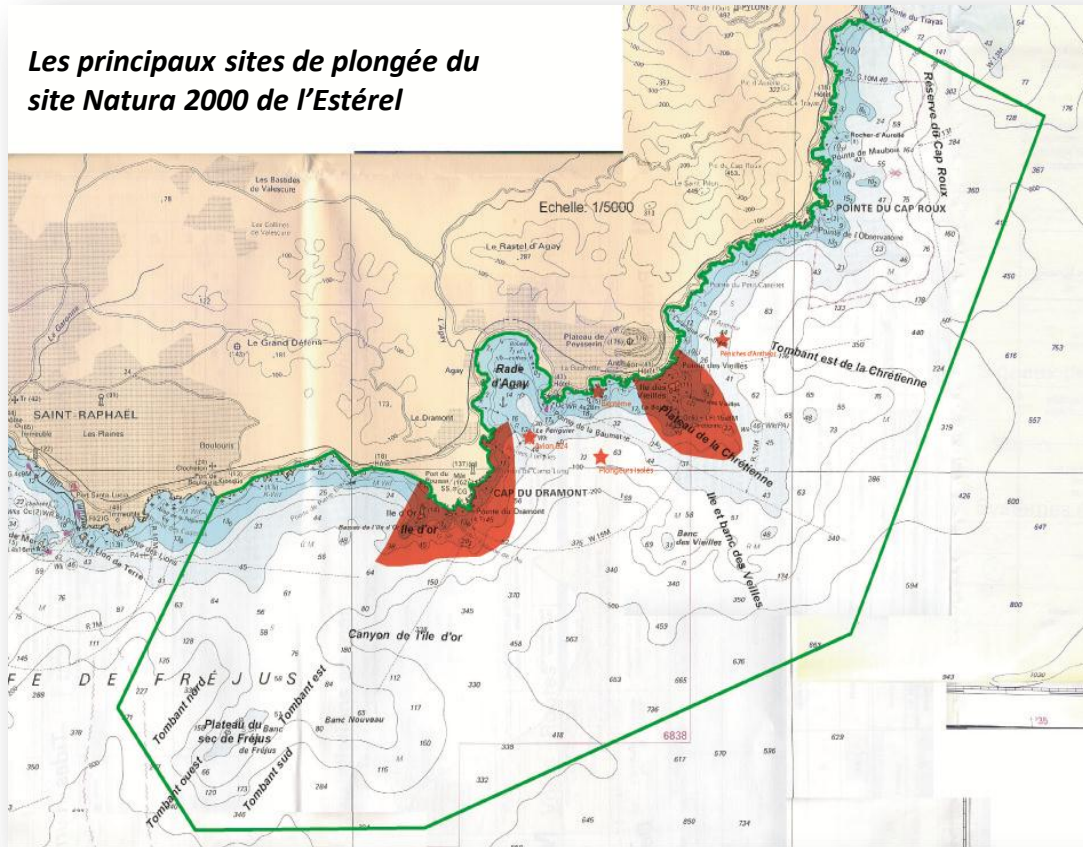
Les activités en mer : La plaisance



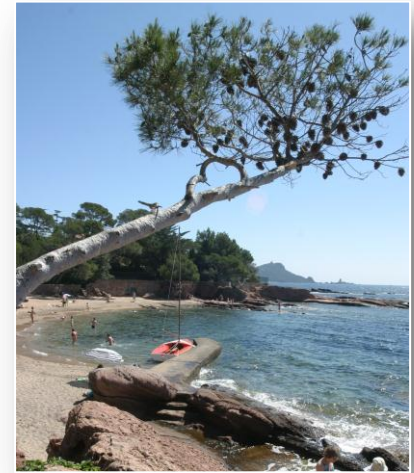
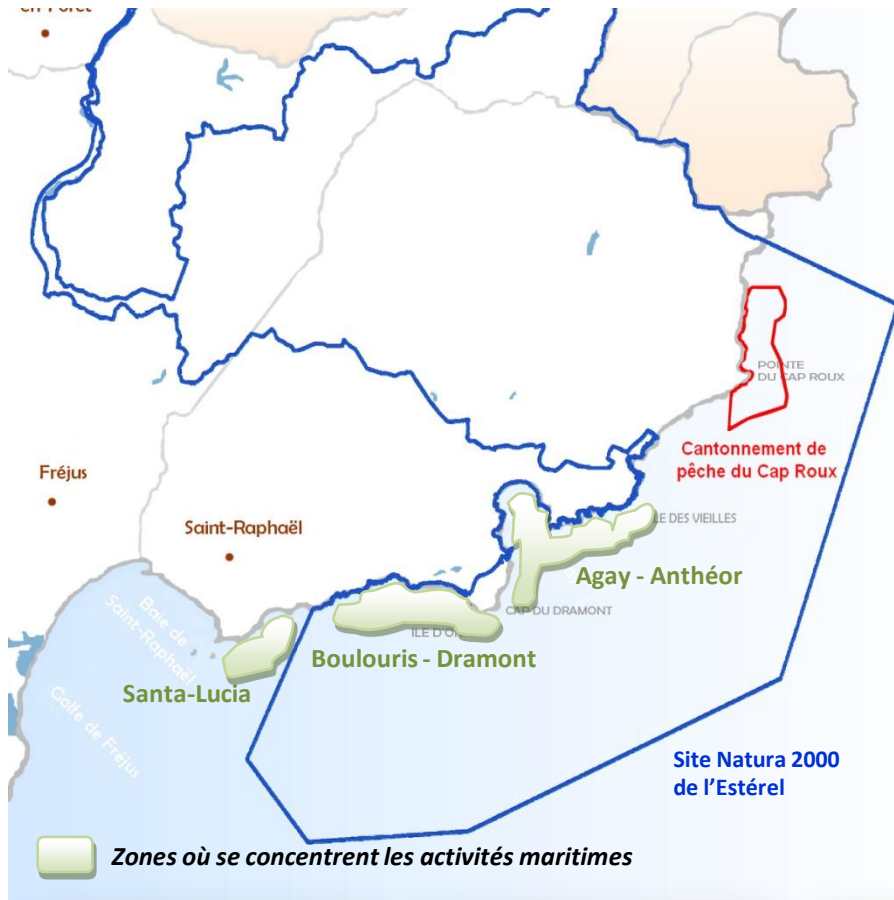
Les activités en mer : la plongée sous-marine

Les principaux sites de plongée du site Natura 2000 de l'Estérel

• 40 000 plongées / an



Les activités en mer : les autres activités de loisir



Conclusion du diagnostic



- Importante activité humaine dans le site, notamment sur l'île d'Or et dans la Baie d'Agay
- Basée sur le secteur du tourisme et des loisirs avec un pic estival
- Sauf pour l'activité de pêche professionnelle qui est culturellement ancrée dans la tradition locale et qui cherche à maintenir sa ressource
- Développement de la fréquentation et des usages
- Pression importante sur le cordon littoral, interface entre les milieux terrestres et marins



Méthodologie du groupe de travail



→ 1/ Rappel de l'ensemble des enjeux et des objectifs de conservation

- ✓ Sous forme de liste

→ 2/ Elaboration de mesures de gestion

- ✓ Proposition en fonction des objectifs de gestion définis à partir des objectifs de conservation
- ✓ Tableau à remplir



Les enjeux et les objectifs de conservation



Enjeux de conservation marins

- Les habitats d'intérêt communautaires :

Enjeux de conservation TRES FORT	1120-1* Herbiers à <i>Posidonia</i> (<i>Posidonion oceanicae</i>) 1140 Replats boueux ou sableux exondés à marée basse
Enjeux de conservation FORT	1170 Récifs
Enjeux de conservation MOYEN à FORT	/
Enjeux de conservation MOYEN	8330 Grottes marines submergées ou semi submergées
Enjeux de conservation FAIBLE à MOYEN	1110 Bancs de sable à faible couverture permanente d'eau marine
Enjeux de conservation FAIBLE	1160 Grandes Baies et Criques peu profondes

- Les espèces d'intérêt communautaires :

Enjeux de conservation FORT	1224 Tortue caouanne (<i>Caretta caretta</i>)* 1349 Grand dauphin (<i>Tursiops truncatus</i>)
------------------------------------	--



Objectifs de conservation marins

- Objectifs de Conservation **de niveau de priorité TRES FORTE**

- ✓ OCM 1 : Préserver l'habitat prioritaire "herbier à Posidonies", notamment le récif barrière d'intérêt majeur de la Rade d'Agay

- Objectifs de Conservation **de niveau de priorité FORTE :**

- ✓ OCM 2 : Préserver la qualité des structures et des fonctions de la moyenne et la haute plage, notamment en favorisant les laisses de mer
- ✓ OCM 3 : Favoriser le maintien de l'habitat "récifs" et notamment les bio-concrétionnements à coralligènes, les ceintures de *Cystoseira amentacea* et les trottoirs à *Lithophyllum byssoides*
- ✓ OCM 4 : Maintenir des conditions favorables à la fréquentation du site par les espèces d'intérêt communautaire que sont le Grand dauphin et la Tortue caouanne



Objectifs de conservation marins

- Objectifs de Conservation **de niveau de priorité MOYENNE** :

- ✓ OCM 5 : Préserver l'habitat des grottes marines, notamment les enclaves semi-obscurées qui renferment des espèces à haute valeur patrimoniale
- ✓ OCM 6 : Veiller à la bonne qualité des eaux, ainsi que de la faune et la flore associées



Objectifs de Gestion marin

- Objectifs de Gestion **transversaux** :

OGM Transv 1	Sensibiliser, informer et communiquer
OGM Transv 2	Lutter contre les pollutions maritimes
OGM Transv 3	Poursuivre l'acquisition de connaissance en vue d'améliorer la gestion globale du site
OGM Transv 4	Mettre en place l'animation du site

- Objectifs de Gestion **directement liés à la conservation des espèces et des habitats marins** :

OGM 1	Rationaliser la fréquentation et les activités humaines du site
OGM 2	Faire appliquer la réglementation et faire évoluer le statut du territoire
OGM 3	Suivre et contenir le développement des espèces envahissantes
OGM 4	Développer les études et les suivis du milieu marin
OGM 5	Réduire l'impact des nuisances sonores sur la faune sous-marine



Méthodologie du groupe de travail



→ 1/ Rappel de l'ensemble des enjeux et des objectifs de conservation

- ✓ Sous forme de liste

→ 2/ L'élaboration de mesures de gestion

- ✓ Les types de mesures possibles
- ✓ Tableau d'actions à remplir en fonction des objectifs de gestion



L'élaboration des mesures de gestions



Définition des mesures de gestion

Toute mesure doit être directement liée à un habitats ou à une espèce d'intérêt communautaire du site

⇒ Contrat Natura 2000

- × Basé sur le volontariat
- × Opération financée par Natura 2000 (100 % ; Etat + Europe)
- × Liste de contrats mobilisables fixée par la législation

⇒ Bonnes pratiques

- × Basées sur le volontariat
- × Intégration de ces mesures dans la charte Natura 2000
- × Possibilité d'exonération du propriétaire de la taxe sur le foncier non bâti

⇒ Missions d'animation

- × Mise en œuvre du DOCOB

⇒ Etudes complémentaires et suivis scientifiques

- × Améliorer la connaissance du milieu
- × Suivre la mise en œuvre du DOCOB et l'efficacité des mesures

⇒ Mesures règlementaires

- × Exemples : arrêtés municipaux, préfectoraux, etc...





Mesures de gestions



- Tableau de conception des mesures de gestion (actions)



Étapes à venir



- ✦ Novembre 2011 : Groupes de travail techniques devant définir le Plan d'Actions
- ✦ Fin Décembre 2011 : Rédaction du TOME 2 puis présentation au CSRPN
- ✦ Février 2012 : Réunion du COPIL pour validation du TOME 2 et élection de la structure animatrice chargée de la mise en œuvre du DOCOB
- ✦ 1^{er} trimestre 2012 : Remise du DOCOB complet au Préfet pour prise de l'arrêté d'approbation
- ✦ 2012 : Passage en phase d'animation du DOCOB (mise en œuvre)



An underwater photograph showing a large school of small, dark fish swimming in clear blue water. In the foreground, there is a vibrant coral reef with various green and brown corals. The text is centered in the upper half of the image.

Merci
pour votre attention
et
votre participation