

Situation en PACA

L'espèce a disparu de plusieurs cavités (travaux, fouilles archéologiques, surfréquentation...). Vingt cavités connues sont régulièrement fréquentées par l'espèce. Seule une cavité d'hibernation est connue, dans les Bouches-du-Rhône (massif des Alpilles), et rassemble entre 25 000 et 35 000 individus selon les hivers. Cinq colonies de reproduction sont connues, accueillant chacune entre 1 000 et 4 000 individus (2 dans le Var, 1 dans les Alpes-de-Haute-Provence, 1 dans les Alpes-Maritimes et 1 dans le Vaucluse).

Carte PACA dynamique : voir www.silene.eu

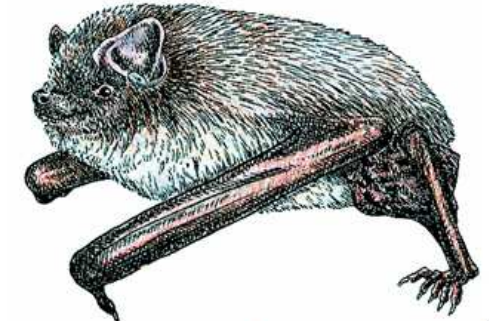
Ecologie & principaux habitats

Espèce d'affinité méridionale, elle gîte uniquement dans des grottes, formant des colonies pouvant compter plusieurs milliers d'individus. Les gîtes d'hibernation sont des cavités naturelles profondes, larges et fraîches. En été, elle s'installe dans des cavités humides, chaudes et spacieuses.

Ses zones de chasse sont assez mal connues mais elle semble fréquenter les lisières et quelques milieux ouverts riches en papillons, ses proies principales. Elle chasse dans un rayon de 30 km autour du gîte.

Etat de conservation en France

MEDIT	ALPIN
mauvais	mauvais



DESSIN : J. MONTANO-MEUNIER

Espèce de taille moyenne, au front bombé : taille 5 cm, envergure 30 cm, poids 9-16g. Ses oreilles sont courtes et triangulaires et son museau de couleur rose. Son pelage est gris-brun sur le dos et plus clair sur le ventre.

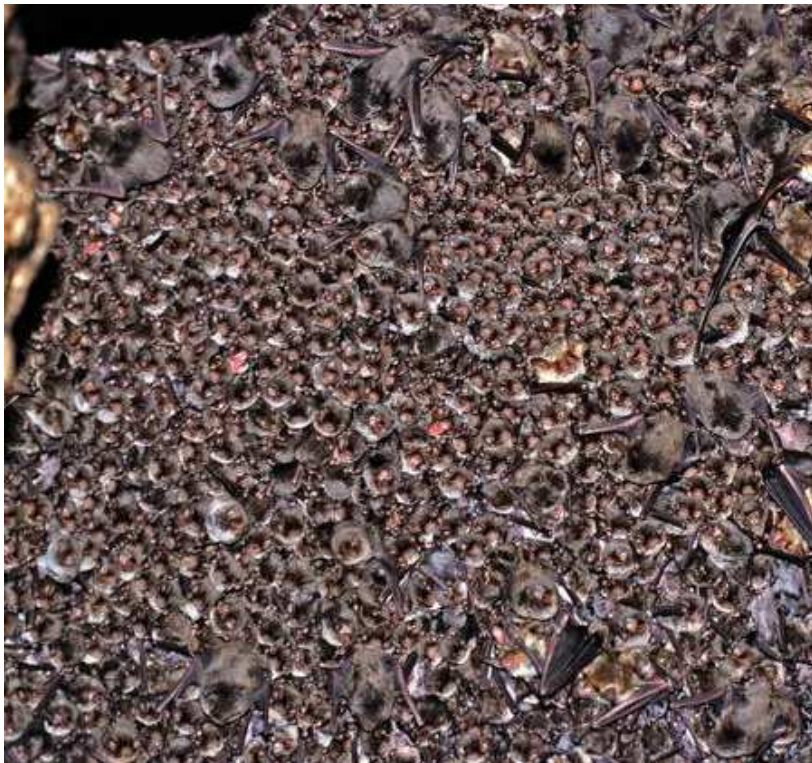
Facteurs de vulnérabilité

- Méga-colonies (plusieurs milliers d'individus) : très sensibles au dérangement et aux épidémies.
- Faible fécondité (1 jeune / an) : les effectifs mettent longtemps à se reconstituer.
- Hibernation : risque de dérangement.
- Régime alimentaire spécialisé (papillons).
- Habitat spécialisé (grandes grottes) : peu de grottes propices en PACA.
- Effectifs en fort déclin (chute de 60% des effectifs nationaux en 2002, suite à une épidémie).

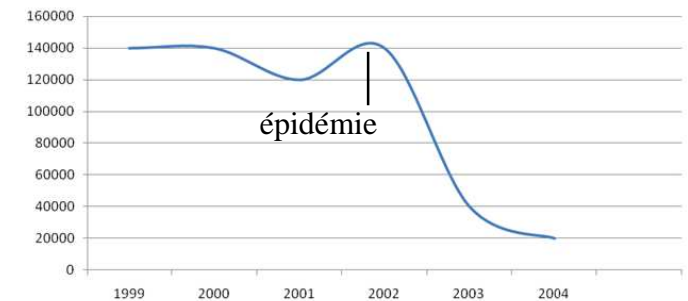
Actions favorables

Sur les secteurs où l'espèce est avérée ou fortement potentielle :

- Protéger et restaurer des gîtes cavernicoles.
- Maintenir des secteurs forestiers de feuillus autochtones diversifiés.
- Favoriser des secteurs riches en insectes en milieu agricole et forestier.
- Conserver les corridors biologiques et favoriser les « effets lisières ».



Colonie de reproduction de minioptères, en grappe très dense - PHOTO : M. PODANY



Évolution de l'effectif national du Minioptère, de 1999 à 2004 (SOURCE : SFEPM)

	Milieu important	Milieu secondaire
Minéraux	sables meubles éboulis falaises grottes, mines vieux bâti	
Herbeux	prairies humides prairies mésophiles pelouses sèches friches	
Arbustifs	landes, fruticées garrigue / maquis ouvert garrigue / maquis fermé	
Forestiers	forêt feuillus forêt résineux ripisylves	
Humides	haies, arbres isolés petits cours d'eau grands cours d'eau mares étangs lacs marais tourbières	
Agricoles	cultures canaux fossés, talus	

Principales pratiques susceptibles d'avoir des incidences

- Tous travaux au sein de grottes (éclairage, aération, fouilles archéologiques, etc.).
- Fréquentation humaine de grottes (spéléologie).
- Obstruction de l'entrée de grottes/mines (travaux de sécurisation).

Périodes sensibles

Légende sensibilité

Fort (rouge) Moyen (orange) Faible (jaune)

	Printemps			Eté			Automne			Hiver		
	Mars	Avril	Mai	Juin	Juill.	Aout	Sept.	Oct.	Nov.	Dec.	Janv.	Fev.
	Transit			Naiss. & élevage des jeunes			Transit & accouplement			Hibernation		
Gîte repro												
Gîte hiver												
Gîte transit												
Hors gîte												

Principaux risques d'incidences

	Caractéristiques du projet	Sensibilité	Risques	Recommandations
BRUIT	bruit (engins motorisés, chantier...)	Gîte	risque majeur de dérangement	<p>Le risque majeur est le dérangement de colonies dans les gîtes, car les colonies sont très sensibles. Tous les travaux réalisés dans ou à proximité immédiate d'un gîte doivent donc prendre un maximum de précautions (adaptation du calendrier des travaux, encadrement par l'animateur local du site Natura 2000).</p> <p>Hors des gîtes, le risque d'incidence reste globalement faible à modéré, compte-tenu du large rayon d'action (30 km) des individus autour des gîtes. Certains types d'aménagement peuvent toutefois induire un risque significatif (ex : parc éolien implanté sur un corridor).</p> <p>Il est donc recommandé au porteur de projet de consulter le Document d'Objectifs (DOCOB) du site Natura 2000 concerné, pour vérifier si des secteurs sensibles sont recensés.</p> <p>Liens utiles</p> <p>DOCOB : www.side.developpement-durable.gouv.fr</p> <p>Fiches INPN : http://inpn.mnhn.fr/site/natura2000/recherche</p> <p>Données naturalistes : www.silene.eu</p> <p>DREAL : www.paca.developpement-durable.gouv.fr</p>
	fréquentation humaine conséquente (bruit, piétinement...)	Gîte	risque majeur de dérangement	
EAUX	modification des eaux souterraines (pompage, pollution...)		risque peu probable	
	modification des eaux de surface (drainage, turbidité, curage, enrochement...)	Hors gîte	risque si altération de zones humides	
SOLS	terrassements (remblais, excavation, reprofilage, compactage, sous-solage...)	Hors gîte	risque d'altération de zones de chasse	
	forte artificialisation des sols (béton, goudron...), bâtiments, parkings	Hors gîte	risque de dégradation de milieux favorables à l'espèce	
	modification chimique des sols (épandage boues, engrais ...)	Hors gîte	risque si épandage massif dans secteurs riches en papillons	
	excavation importante (> 2 m), carrière, tunnel	Gîte	risque majeur de dérangement si projet de carrière (tirs, d'explosifs, vibrations) à proximité du gîte	
VEG.	changement drastique de couvert végétal (défrichage, plantation...)	Hors gîte	risque si surface conséquente (> 10 ha) et si altération d'un habitat de chasse	
DIVERS	rejets (macro-déchets, lixiviats, poussières...)	Hors gîte	risque de dégradation de milieux favorables à l'espèce	
	ouvrage hydraulique ou linéaire, avec rupture de continuités écologiques	Hors gîte	les "routes de vol" (haies, lisières...) peuvent être utilisées par des milliers d'individus pour rejoindre leurs terrains de chasse. Plus on est proche du gîte, plus le risque est fort.	
	mats, pylônes, câbles aériens, pâles	Hors gîte	risque de collision sur pâles éoliennes	
	travaux en falaise	Gîte	risque majeur de dérangement (tirs d'explosifs, vibrations)	
	éclairage nocturne	Gîte	risque majeur de dérangement	
	barrières, grillages => risque si peu perméables à la circulation des espèces	Gîte	risque majeur si obstruction par mur plein ou grille à barreaux verticaux	